

Remesas y Desarrollo: Lecciones de la Comunidad Transnacional Garífuna



Prefacio

El presente ensayo documenta una investigación llevada a cabo entre junio y agosto del 2004, principalmente a través del trabajo de campo realizado en Honduras y la ciudad de Nueva York. Dicha investigación fue financiada y apoyada por el DED-Honduras (Servicio Alemán de Cooperación Social-Técnica) y la GTZ (Agencia de Cooperación de Alemania, programa PROMYPE). La autoría de este informe, así como la investigación primaria y secundaria, estuvieron a cargo de Eric Cantor, aspirante al título de Master en Relaciones Internacionales en la Concentración de Desarrollo Político y Económico de la Facultad de Asuntos Públicos e Internacionales de la Universidad de Columbia, Nueva York. Julia Schönhärl del DED-Honduras gestionó el proyecto y se desempeñó como investigadora asociada y editora. Teofila Valerio, estudiante de derecho de la Universidad Tecnológica Nacional de Honduras en San Pedro Sula se desempeñó como asistente durante la investigación.

Agradecimientos

No habría sido posible realizar este proyecto sin la cooperación de numerosos individuos e instituciones que aportaron su tiempo, ideas, y paciencia para responder a las consultas del equipo sobre los temas tratados en el presente estudio.

Septiembre, 2004

Contenido

Prefacio	2
Agradecimientos	2
Resumen Ejecutivo	4
Introducción y antecedentes	7
<i>Honduras: Un país en vías de desarrollo con desafíos</i>	7
<i>La comunidad transnacional Garífuna</i>	8
<i>Tipos de remesas</i>	12
Objetivos y Metodología	13
<i>Limitaciones del presente estudio</i>	15
Resultados	16
<i>El sentido de las comunidades</i>	16
<i>Necesidades de las comunidades</i>	19
<i>Entrada de remesas en las comunidades</i>	20
<i>Sector de productos y servicios financieros</i>	21
<i>Uso de las remesas</i>	23
<i>Remesas Colectivas</i>	24
<i>Remesas de inversión</i>	26
<i>Impacto de las remesas</i>	28
<i>Sector turismo</i>	33
<i>Peligros de la migración y de las remesas</i>	34
<i>Instituciones en la comunidad Garífuna</i>	38
<i>Intervenciones exitosas en otros países</i>	40
Recomendaciones	41
<i>Recomendaciones en función de proyectos</i>	41
<i>Recomendaciones en función del proceso</i>	43
Reflexiones finales	47
Fuentes Consultadas	49
<i>Anexo A: Puntos de contacto en la comunidad Garífuna</i>	50
<i>Anexo B: Listado de personas entrevistadas</i>	52
<i>Anexo C: Paginas Internet de Interés</i>	52

Resumen Ejecutivo

Introducción y antecedentes

Los vínculos en expansión entre las economías nacionales, así como las crecientes disparidades de la riqueza tanto entre naciones como al interior de cada una, han acelerado la migración internacional. Del mismo modo en que las corporaciones multinacionales explotan las diferencias salariales transfronterizas para maximizar sus beneficios, las casas de familia las explotan para optimizar sus estrategias de supervivencia. Las remesas de dinero en efectivo -aquellos recursos que los migrantes envían desde el extranjero a sus familias y comunidades que han quedado en la patria - predominan en estas comunidades "transnacionales" y se han convertido en un foco de atención para estudiosos y profesionales del desarrollo. Para el año en curso, se prevé un ingreso de \$30 billones a América Latina proveniente de esta fuente. Si bien en otro momento se pensaba que las remesas constituían principalmente un medio de subvenir los consumos realizados por las casas de familia, estudios recientes señalan que también son capaces de estimular la inversión en capital humano, empresas, e infraestructura comunitaria. Por lo tanto, las remesas pueden contribuir a expandir la dinámica del desarrollo socioeconómico. Ello resulta especialmente plausible allí donde la población migrante muestra fuertes lazos étnicos y/o comunitarios y conserva su concentración geográfica dentro de los países receptores.

Los Garífuna, un grupo étnico diferenciado establecido principalmente sobre la costa caribeña de América Central, han respondido a los dictados de la deteriorada situación económica de la región. La migración, elemento constitutivo de la estrategia económica de los Garífuna desde la década de 1930 por lo menos, ha aumentado de manera ininterrumpida, al ritmo de las necesidades económicas y de las diferencias salariales transfronterizas. Hoy en día las remesas enviadas por los migrantes representan un recurso clave para la preservación de la cultura y la existencia de los Garífuna en su país natal, pero también constituyen una amenaza para las mismas. El presente estudio analiza el impacto de las remesas sobre el desarrollo, tanto a nivel individual como comunitario, dentro de diversas comunidades Garífuna en el departamento de Colón, Honduras.

El estudio se ocupa de tres tipos básicos de remesas. Las remesas familiares refieren a los fondos que los migrantes envían directamente a sus familias para subvenir a necesidades básicas. Las remesas colectivas refieren a un pequeño porcentaje de fondos entregados por las Asociaciones del Lugar de Origen, constituidas por grupos de migrantes interesados en construir obras públicas en su comunidad natal. Las remesas de inversión refieren a la transferencia de capital planificada y por sumas mayores, cuyo propósito es crear empresas medianas y grandes que posean la capacidad de generar empleo.

Objetivos y Metodología

GTZ y DED, las agencias Alemanas de desarrollo en Honduras, solicitaron este estudio con el objetivo de obtener un conocimiento detallado acerca del tema de las remesas enviadas desde los Estados Unidos de Norteamérica a las comunidades Garífuna de la zona de la Mancomunidad de Municipios Garífunas de Honduras MAMUGAH y del uso potencial de dichas remesas en términos al desarrollo económico local.

Se eligió un diseño de investigación que optimizara la inversión de las agencias Alemanas teniendo en cuenta que el margen de tiempo era breve y la disponibilidad de recursos limitada. La metodología de investigación incluyó los siguientes elementos:

1. Análisis de literatura
2. Entrevistas personales con individuos entendidos en remesas y la comunidad transnacional
3. Entrevistas personales con actores Garífuna de políticas en Honduras y Nueva York

Resultados

A pesar de los signos visibles de la afluencia de los *migra dólares* – en tanto estimamos que más de cien millones de dólares, o 730 dólares per capita ingresan cada año a las comunidades Garífuna de Honduras – la generalidad de estas comunidades carece de infraestructura. La afluencia de capital, proveniente en su mayoría de remesas de dinero enviadas por miembros de la familia, se utiliza para hacer frente a las necesidades básicas, restaurar y construir viviendas, proporcionar educación a los niños y, en ocasiones, para sostener pequeños emprendimientos. Las remesas colectivas también se han utilizado para resolver algunas necesidades comunitarias, tales como la electricidad, los sistemas de suministro de agua, y las iglesias. Muy poco es lo que sabe respecto de las remesas destinadas a inversiones.

Sin embargo, la experiencia de los Garífuna respecto de las remesas de dinero deja mucho que desear. Es usual que los proyectos comunitarios no se deslicen sobre ruedas debido a la falta de fondos o a las continuas demoras, además de la frecuente carencia de mantenimiento. Por añadidura, el abundante capital que ingresa a la zona se gasta mayormente fuera de la comunidad, en ciudades grandes donde los individuos acuden a cobrar sus dineros, así como en el costoso viaje que es necesario para hacer efectivo el cobro. Los servicios financieros de los que disponen la comunidad son mínimos, al igual que la pericia necesaria para hacer uso de ellos. El capital social también ha sufrido una merma considerable en las zonas receptoras de remesas a causa de la desigualdad y dependencia que este recurso tiende a fomentar.

Muchos de los entrevistados a los fines del presente estudio se refirieron a la necesidad de que la confianza renazca dentro de la comunidad, y a la gran necesidad de educación y capacitación en temas de gestión financiera.

Recomendaciones

Tres iniciativas surgen a partir de los resultados del presente estudio:

1. Llevar a cabo un nuevo estudio a fin de analizar en mayor detalle la situación económica de las comunidades y la demanda detallada adicional.
2. Crear un sólido programa de entrenamiento y capacitación dirigido a los desafíos que la administración financiera plantea a la comunidad.
3. Abogar por la creación de aquellos incentivos e instituciones que han demostrado poder aumentar el uso productivo de las remesas.

Es necesario considerar aún otras cuestiones al implementar las iniciativas arriba mencionadas o cualquier otra relacionada con las remesas de dinero:

1. Todo proyecto potencial debe ser planificado y diseñado de manera coordinada entre las comunidades locales y las migrantes de modo de asegurar que se adecue a la cultura y a las condiciones locales.
2. Todo esfuerzo debe reconocer la contribución de los migrantes y evitar abrumarlos con mayores exigencias.
3. Todo emprendimiento comercial debe proponerse recoger "la fruta que pende de las ramas más accesibles".
4. El concepto de remesas debe ser visto como un recurso para el progreso de la familia y el desarrollo de la comunidad.
5. Las organizaciones existentes deben ser reforzadas en lugar de crear otras nuevas.
6. Las iniciativas relacionadas con los negocios deben poner la producción en manos de miembros de la comunidad.
7. Los proyectos deben estar específicamente dirigidos a las mujeres.
8. La comunicación y la tecnología son parte clave de cualquier proyecto.

Reflexiones finales

La comunidad Garífuna se encuentra atrapada en un círculo vicioso. Las remesas, el magnífico recurso que buscaron los migrantes con la noble esperanza de mantener a sus seres queridos en el país natal, han terminado por convertirse en una amenaza. Es imperativo que el círculo vicioso se transforme en un círculo virtuoso, dentro del cual los logros individuales contribuyan al mejoramiento de la comunidad, lo cual, a su vez, ayudará a otros individuos.

La idea de que las remesas podrían desempeñar un papel en la estrategia general de reducción de la pobreza en la región constituye una promesa y un reto a la vez. Sólo mediante un proceso conducido desde adentro será posible que las remesas lleguen a influir sobre los incontables desafíos que enfrentan las comunidades transmigrantes.

Introducción y antecedentes

Los vínculos en expansión entre las economías nacionales, así como las crecientes disparidades de la riqueza tanto entre naciones como al interior de cada una, han acelerado la migración internacional. Del mismo modo en que las corporaciones multinacionales explotan las diferencias salariales transfronterizas para maximizar sus beneficios, las casas de familia las explotan para optimizar sus estrategias de supervivencia. Las remesas de dinero en efectivo -aquellos recursos que los migrantes envían desde el extranjero a sus familias y comunidades que han quedado en la patria- predominan en estas comunidades "transnacionales" y se han convertido en un foco de atención clave para estudiosos y profesionales del desarrollo. Para el año en curso, se prevé un ingreso de \$30 billones a América Latina en calidad de remesas. Si bien en otro momento se pensaba que las remesas constituían principalmente un medio de subvenir los consumos realizados por las casas de familia, estudios recientes señalan que también son capaces de estimular la inversión en capital humano, empresas, e infraestructura comunitaria. Por lo tanto, las remesas pueden contribuir a expandir la dinámica del desarrollo socioeconómico. Ello resulta especialmente plausible allí donde la población migrante muestra fuertes lazos étnicos y/o comunitarios y conserva su concentración geográfica dentro de los países receptores.

Honduras: Un país en vías de desarrollo con desafíos

Población	6,8 millones
Producto Bruto Interno	\$6,5 billones US
PBI Per Capita	\$774,20 anuales US
Índice de Desarrollo Humano	0,657 (115 th de 175 países)
Población Urbana	55 %
<i>Fuentes:</i> PNUD Informe de Desarrollo Humano, Banco Mundial Indicadores, 2003.	

La nación centro-americana de Honduras ilustra muchos de los fenómenos que caracterizan a aquellas comunidades trans-nacionales en las cuales los integrantes de una familia toman decisiones económicas y

sociales dentro de más de un ámbito nacional. Se estima que el 13% de los 6,8 millones de hondureños reside fuera del país, y que éste ocupa el lugar 115 entre los 175 países incluidos en el Índice de Desarrollo Humano. Las multitudes que se reúnen cada día frente a la Embajada de los Estados Unidos de Norteamérica en Tegucigalpa, capital de la nación, el floreciente negocio de los contrabandistas a lo largo y a lo ancho de la región, y los aviones llenos de deportados que arriban día tras día, constituyen un indicador adicional de que son muchos más los que quieren abandonar el país. Este deseo resulta comprensible a la luz de un ingreso per cápita inferior a los 1,000 dólares norteamericanos anuales, agregado a la falta de oportunidades de empleo formal (e inclusive informal, en muchos casos), y a una marcada vulnerabilidad a desastres naturales como el huracán Mitch⁴, que asoló el país en 1998. Números cada vez mayores de migrantes transnacionales han

⁴ Ver "Central America After Mitch", *Nacla Report on the Americas*, Vol.33, No. 2, (Sept/Oct. 1999), número dedicado por entero a una investigación más exhaustiva de este desastre natural. Santa Rosa de Aguan, una de las comunidades Garífuna visitadas durante este estudio, fue el lugar en el que el huracán Mitch entró en suelo hondureño. La comunidad sufrió alteraciones permanentes, y muchos donantes ya no desean invertir en infraestructura por temor a futuros daños.

proporcionado ayuda crucial a quienes permanecen en el país, enviando dólares duramente ganados con su trabajo a una tasa cuyo crecimiento es exponencial. Según la información de la que disponemos, en 2002, los migrantes inyectaron un estimado de \$770 millones⁵ en la economía hondureña de \$6.5 billones y se espera que este monto sobrepase \$1 billón en 2004. Dicha suma supera el total alcanzado por la ayuda externa y por la inversión directa proveniente del exterior a ser recibida por el país, y constituye su mayor fuente de moneda extranjera. Se estima que el 16% de los hogares hondureños se benefician con las remesas, y que en la zona caribeña del país la cifra trepa al 42 %⁶.

FIGURA I: Mapa, Costa Caribeña de Honduras



Fuente: Microsoft Encarta Map Point Atlas, 2003.

La comunidad transnacional Garífuna

Los Garífuna, un grupo étnico diferenciado establecido principalmente sobre la costa caribeña de América Central, han respondido a los dictados de la deteriorada situación económica de la región. La migración, elemento constitutivo de la estrategia económica de los Garífuna desde la década de 1930 por lo menos, ha aumentado de manera ininterrumpida, al ritmo de las necesidades económicas y de las diferencias salariales transfronterizas. Hoy en día, las remesas enviadas por los migrantes representan un recurso clave para la preservación de la cultura y la existencia de los Garífuna en su país natal. Al mismo tiempo, las condiciones que rodean la generación y administración de los fondos representan una amenaza para la preservación de sus valores culturales

⁵ Pew Hispanic Center, "Receptores de Remesas en Centroamérica", ciudad de Guatemala, Septiembre 20003, pág. 37

⁶ Ibid, págs. 19-25.

y la integridad de sus tierras ancestrales. Por estas a comunidad Garífuna se encuentra nítidamente definida, es independiente y está ubicada en un ámbito físico observable, ofrece una excelente oportunidad para el estudio de los fondos remesados.

Historia de una migración

La población Garífuna descende de esclavos africanos abandonados en una isla desierta durante el trayecto a su lugar final de destino, y de pueblos aborígenes del Caribe. Después de haber sido derrotados, junto con los franceses, a manos de los ingleses a lo largo de una serie de guerras coloniales que tuvieron lugar durante el siglo XVIII, los Garífuna sobrevivientes fueron desterrados de su patria, la isla de San Vicente, en 1797. Exiliados en la isla de Roatan, se establecieron en las costas de Belice, Guatemala, Honduras y Nicaragua. La mayoría de los Garífuna habita en Honduras, donde mantienen 36 comunidades costeras, viven en *colonias** ubicadas en ciudades importantes, y se encuentran dispersos aquí y allá en el resto del país. Se cree que el contingente Garífuna más numeroso reside en 21 comunidades situadas en el departamento de Colón. Durante los últimos doscientos años, han mantenido su cultura en dichas áreas costeras, subsistiendo merced a la yuca y otros cultivos, y a la actividad pesquera.

La migración dista de ser una estrategia novedosa para los Garífuna. Los relatos de la época colonial sugieren que los varones Garífuna eran considerados jornaleros ideales, y que la migración Garífuna hacia los Estados Unidos de Norteamérica comenzó por lo menos en los años 30 del siglo pasado. Al comienzo, los motivos de la migración se basaban en el deseo de suplementar la economía de subsistencia mediante bienes provenientes del exterior. Los Estados Unidos de Norteamérica vieron incrementada su necesidad de mano de obra extranjera durante la Segunda Guerra Mundial, y ofrecieron a algunos Garífuna empleo en la Marina Mercante, la cual todavía los emplea regularmente. A medida que las condiciones económicas empeoraron en Honduras, comenzando por las huelgas de la Compañía Bananera en la década de 1950, con la consiguiente retirada de estos empleadores, la migración se intensificó. Los golpes económicos de los años 70 y las dificultades subsiguientes forzaron a números cada vez mayores de Garífunas a buscar fuentes externas de empleo. Hacia la década de 1970, Nancie González había llegado a la conclusión de que "la migración a Nueva York se ha convertido en una parte esencial de la cultura Garífuna, sin la cual no podrían sobrevivir."⁷

Una sociedad igualitaria enfrenta el desarrollo económico

Históricamente, la vida de la aldea Garífuna se ha caracterizado por la distribución equitativa de los recursos y del abundante capital social. Pero a pesar de su predilección por el trabajo asalariado, la organización de la sociedad no necesariamente se ajustaba a los mecanismos emergentes de mercado. El limitado intercambio de bienes que tenía lugar entre los hogares ocurría siguiendo los dictados de la costumbre respecto de la estimación de precios antes que por la lógica de

* [In Spanish in the original]

⁷ Gonzalez, Nancie L., "Garífuna Settlement in New York: A New Frontier," *International Migration Review*, Vol. 13, No. 2 (Verano, 1979) pág. 261.

mercado, dando por resultado "una orientación alejada de la acumulación de factores de producción y maximización de beneficios entre parientes."⁸

En las comunidades Garífuna, el sistema de propiedad de bienes también se regía por la lógica tradicional. Sarah England, una antropóloga que llevó a cabo un estudio en profundidad de la identidad Garífuna durante su estancia en Limón, escribe lo siguiente: "Los Garífuna creían que sólo unos pocos factores de producción constituían un "capital" que pudiera ser acumulado con el propósito de generar utilidades."¹ Inclusive la distribución de bienes fundamentales para la subsistencia básica se organizaba de manera comunitaria, puesto que "el derecho a la tierra sólo surgía del acto de desmalezarla para su cultivo. Sin embargo, este sentido de la "propiedad" no excedía la duración de los cultivos."² A menudo, la tierra no utilizada quedaba en barbecho, ya que los Garífuna practicaban la rotación de cultivos a fin de preservar la calidad del suelo.

Si bien las normas mencionadas reforzaban la naturaleza igualitaria de la sociedad y preservaban los recursos naturales, también dejaban a los Garífuna vulnerables en su confrontación con el creciente poder del Estado. Los planes del gobierno han designado al turismo como elemento clave para el desarrollo a largo plazo de Honduras, destacando la costa norte como un bien clave. Esto ha dirigido la demanda sobre las tierras donde se asientan los poblados costeros de los Garífuna, pero su cultura no se encuentra en la posición ideal para maximizar los beneficios provenientes de dicho recurso. Por añadidura, su sistema de cultivos hace que sus tierras se vean sometidas a la "invasión" de ocupantes ilegales. La reforma agraria del país, destinada a reducir las propiedades de los grandes terratenientes, ha reducido paulatina y contantemente las tierras comunitarias de los Garífuna. Agregado al hecho de la discriminación y marginalización de los Garífuna en una nación el 90% de los habitantes son mestizos, esto a disminuido la dependencia de la agricultura como base para la subsistencia. En palabras de England, "si bien inicialmente la escasez de tierras puede no haber sido el aliciente para la migración hacia los Estados Unidos, ambos factores se combinan durante la década de 1970 y los aldeanos comienzan a sentirse más presionados a medida que poseen cada vez menos tierras de cultivo en suelos cuya menor productividad los hace depender más del trabajo asalariado."³

Cuando los Garífuna migran en busca de trabajo asalariado, tienden a acudir masivamente a las grandes ciudades de Honduras o a centros urbanos de los Estados Unidos de Norteamérica, preferentemente Houston, Nueva Orleans, Nueva York y Los Angeles. En estos lugares, la mayoría de los Garífuna pasan a integrar la clase trabajadora pobre estadounidense. No obstante, a consecuencia de la escala salarial estadounidense, se convierten en ricos en su país natal. Acumulan capital para asegurar su jubilación en su lugar de origen y para mantener a sus familias. Regresan al hogar varias veces al año; son recibidos como héroes, y distribuyen presentes y dinero en efectivo entre familiares y amigos, aunque parecen ser pocos los que vuelven a asentarse en la comunidad de manera permanente. "Las crecientes restricciones para ingresar legalmente a los Estados Unidos y las mayores dificultades para preservar sus ahorros a la espera del regreso definitivo," dice England, "parece tener el doble efecto de reforzar el deseo de gente como los Garífuna de regresar algún día a

⁸ England, Sarah, "Creating a Global Garífuna Nation. The Transnationalization of Race, Class, Gender and Politics in the "Garífuna Diaspora," Disertación doctoral, Universidad de California – Davis, 2000, pág. 115.

¹ Ibid, pág. 115.

² Ibid, pág. 115.

³ Ibid, pág. 119

su país natal, a menudo debido a la precariedad de su condición legal y financiera en los Estados Unidos, al mismo tiempo que se ven forzados a establecer raíces más firmes en los Estados Unidos.”⁴ La aparente contradicción de desear regresar al "hogar" mientras que la noción de hogar se va desdibujando en virtud de la realidad transnacional encontró eco en muchos de quienes fueron entrevistados para este estudio.

Roles de género

Entre los Garífuna, las relaciones de género siguen patrones básicos que, al decir de la mayoría de los entrevistados, se perpetúan en la comunidad transnacional. La sociedad es matrifocal, en tanto el hogar y las relaciones familiares se centran en la mujer y sus hijos, frecuentemente producto de diferentes uniones o matrimonios. “Se asocia a la mujer con la estabilidad de la tierra,” prosigue England, “mientras que se relaciona al hombre con la inconstancia del mar.”⁵ Aunque los primeros migrantes fueron hombres, las fuentes de información nos dicen que ambos sexos migran por igual en el presente. Pero hombres y mujeres se enfrentan con dificultades diferentes respecto del empleo en el extranjero: a las mujeres les es más sencillo cuidar de los niños en la aldea. Resulta interesante que “los hombres que permanecen en la aldea reproduciendo la mismísima cultura “tradicional” ensalzada y a menudo añorada por los transmigrantes (la pesca, la construcción de canoas y de elementos para la manufactura del pan de yuca, oficiar de músicos durante los funerales y otros rituales) no gozan del mismo prestigio que aquellos que emigran al extranjero y regresan de tanto en tanto, pero trayendo poderosos dólares.”⁶ Queda claro que la oportunidad asociada a la migración conlleva una cantidad de paradojas que ejercen su impacto tanto sobre los roles de género como sobre la totalidad de la comunidad.

⁴ Ibid, pág. 139

⁵ Ibid, pág. 150.

⁶ Ibid, pág. 175.

Tipos de remesas

El impacto de las remesas ha despertado el interés de un número cada vez mayor de instituciones financieras internacionales (IFIs), organizaciones no gubernamentales (ONG), empresas privadas y académicos. Ello los ha llevado a producir diversos estudios, propuestas, proyectos, congresos, simposios, y al menos un film documental con el objeto de destacar la importancia del fenómeno. La literatura especializada hace referencia a tres tipos básicos de remesas.⁷

Tabla II: Tres tipos básicos de remesas

Tipo	Receptores	Aplicaciones principales	Observaciones
<i>Familia</i>	Familiares cercanos	Consumos para el hogar; mejoras en la vivienda; educación; micro-emprendimientos o pequeños negocios de reventa	El grueso de los fondos remesados entra en esta categoría
<i>Colectivos</i>	Organizaciones comunitarias y Administradores de proyectos	Proyectos comunitarios; por ejemplo, infraestructura, salud, cultura o deportes	Recolectados por ALO and otras organizaciones comunitarias; suelen funcionar como donaciones de caridad
<i>Inversión</i>	Encargados de negocios y gerentes	Inversiones de capital en negocios que proporcionan empleo a múltiples individuos dentro de la comunidad	Escasos ejemplos de este tipo

Las **remesas familiares**, bajo la forma de aportes monetarios o en especie, son enviadas por el migrante a sus parientes más cercanos para solventar sus necesidades básicas. Este tipo de remesa motiva a muchas familias a tomar la decisión de que la migración es necesaria para alcanzar el status deseado. También "representan versiones transnacionales de flujo e intercambio de bienes y dinero íntimamente ligadas y reguladas por los conceptos y responsabilidades asociados a ser madre, padre, hijo, hija, hermana, hermano, tía, tío... y con demandas relacionadas con diversas formas de pertenencia en comunidades específicas."⁸ Las remesas familiares constituyen un bien privado, cuya provisión no sólo es alentada sino también esperada de un migrante exitoso, o *hijo del pueblo*.

El segundo tipo de remesa es la llamada **remesas colectivas**. Por lo general, estos fondos son enviados por grupos de migrantes organizados en las llamadas Asociaciones del Lugar de Origen (ALO). Las ALO reúnen a los migrantes individuales para apoyar los objetivos comunes de sus comunidades de origen. A pesar de que se estima que las cantidades de este tipo de remesas son inferiores al 1% del total de las remesas familiares enviadas,⁹ no carecen de importancia en virtud de su sostén institucional y, además, porque los fondos se destinan a adquirir bienes públicos dirigidos a las necesidades comunitarias. Estos grupos tienden a distribuir fondos de manera filantrópica, y a sostener cuatro categorías básicas de proyectos: 1) infraestructura y comunicaciones básicas, tales como caminos, agua, y electrificación; 2) infraestructura para los servicios públicos; por ejemplo,

⁷ La tipología aquí reproducida se expone en Goldring, Luin, "Re-thinking Remittances: Social and Political Dimensions of Individual and Collective Remittances," *CERLAC Working Paper Series*, Febrero 2003.

⁸ Goldring, Luin, "Re-thinking Remittances," págs. 8-9.

⁹ Orozco, Manuel, "Globalization and Migration: The Impact of Family Remittances in Latin America," Octubre 2001, pág. 12.

escuelas, ambulancias, y centros para ciudadanos de la tercera edad; 3) proyectos recreativos tales como campos de deporte, y 4) otros proyectos tales como centros comunitarios, plazas and edificios.¹⁰ En la medida en que muchas de las comunidades rurales son virtualmente ignoradas por los gobernantes, la participación de los migrantes reemplaza la responsabilidad financiera del estado por medio de las iniciativas mencionadas.

El tercer tipo de remesa es el llamado **remesas de inversión**. Estas remesas consisten en capital privado cuyo propósito es crear oportunidades de beneficio económico para quienes las envían o para quienes las reciben, ya se trate de grupos o de individuos. Si son enviados de manera individual, estos fondos pueden superponerse, hasta cierto punto, con las remesas familiares, puesto que por lo general los primeros son usualmente destinados a sostener microemprendimientos o actividades que generan ingresos a las familias, con o sin el conocimiento de quien los envía. Sin embargo, las remesas de inversión están referidas a proyectos cuya escala requiere de la aprobación y asesoramiento del remitente, así como también es necesario invertir en infraestructura durante un tiempo más prolongado. Proyectos de este tipo comprenden la construcción de un hotel, o la creación de una planta textil cooperativa. Estos proyectos poseen el potencial de generar empleo y dividendos constantes.

Objetivos y Metodología

El DED y GTZ-PROMYPE solicitaron este estudio con el objetivo de obtener un conocimiento detallado acerca del tema de las remesas enviadas desde los Estados Unidos de Norteamérica a las comunidades Garífuna de la zona de la MAMUGAH (Mancomunidad de Municipios Garífunas de Honduras)¹¹ y del uso potencial de dichas remesas en términos al desarrollo económico local.

Específicamente, por medio del presente estudio las agencias Alemanas se proponen:

- 1) Comprender en detalle la actividad relacionada con las remesas en comunidades Garífuna seleccionadas
- 2) Documentar el uso actual y el uso posible de las remesas comunidades Garífuna seleccionadas, tanto en la esfera privada como en la pública
- 3) Analizar la organización de la comunidad Garífuna en los Estados Unidos y evaluar su predisposición y voluntad para participar en futuros trabajos dentro la comunidad Garífuna
- 4) Proporcionar un resumen de los proyectos tendientes a las mejores prácticas en América Central
- 5) Evaluar las posibilidades de aplicar las remesas Garífuna para sostener proyectos de desarrollo local en Honduras

¹⁰ Goldring, "Re-thinking Remittances," pág. 13.

¹¹ MAMUGAH es una organización paraguas que representa a siete municipalidades en los departamentos de Colón y Gracias a Dios. Se financia mediante una contribución del 5% proveniente del presupuesto municipal, sostenido principalmente por el BID. DED trabajó con MAMUGAH en 2003-2004 para apoyar el desarrollo del turismo ecológico.

Se eligió un diseño de investigación que optimizara la inversión de las agencias alemanas de desarrollo teniendo en cuenta que el margen de tiempo era breve y la disponibilidad de recursos limitada. La metodología de investigación incluyó los siguientes elementos:

1. Análisis de literatura

Aunque las remesas constituyen un fenómeno relativamente novedoso como motor significativo para el desarrollo económico, existe un corpus de literatura respecto de su importancia. Si bien no hay estudios que se refieran específicamente a la comunidad Garífuna, se han realizado investigaciones sobre el conjunto del flujo de las remesas centroamericanas y sobre el uso de los fondos comunitarios en México y otras regiones. Otros estudios se han llevado a cabo en Honduras misma, principalmente en el oeste del país, y aún otros se encuentran en marcha. Se han consultado estudios sobre la cultura Garífuna, así como aquella literatura pertinente al capital social y al desarrollo del turismo.

2. Entrevistas personales con individuos entendidos en remesas y comunidades transnacionales

El análisis de la literatura tiene sus limitaciones, por lo cual se utilizó una serie de entrevistas personales con otros profesionales que se dedican al estudio de las remesas y actividades económicas similares a fin de incrementar los resultados y aportar mayor comprensión al tema. Entre individuos e instituciones, se entrevistaron más de 10 instituciones financieras, organizaciones no gubernamentales, y firmas del sector privado que se ocupan de remesas y migración en Honduras y en los Estados Unidos. Ver listado completo en el Apéndice A.

3. Entrevistas personales con actores Garífuna de políticas en Honduras y Nueva York

Los resultados centrales de este estudio son el producto de más de 60 conversaciones personales con miembros de las comunidades Garífuna de Honduras y Nueva York. Muchos de los análisis se centran sólo en uno de estos lugares dentro de la comunidad transnacional, pero el presente estudio se realizó con la intención de generar contribuciones provenientes de ambos escenarios. Se seleccionó una muestra lo más amplia posible, y ésta se incrementó mediante el uso de la bola de nieve, una técnica en la que se pide a los entrevistados que recomienden a otros posibles candidatos que posean información para aportar al tema bajo estudio. No fue posible implementar grupos focales - otra técnica de investigación a menudo utilizada conjuntamente con las entrevistas y encuentros para fortalecer los resultados- debido a la brevedad de la estadía en cada uno de los lugares y a la limitada disponibilidad de los entrevistados. No obstante, hubo ocasiones en las cuales los entrevistados estaban acompañados por amigos, colegas, y/o parientes, y se entregaban a conversaciones esclarecedoras acerca del tema en cuestión.

Se eligieron las siete municipalidades de la MAMUGAH situadas en el departamento de Colón como el área central del estudio. Esta región comprende diferencias considerables en el continuum rural/urbano, presenta indicadores generales de desarrollo equivalentes a los del país entero, y aloja a las comunidades Garífuna más antiguas (las que arribaron a Iriona hace unos 208 años) así como a varios de sus asentamientos más recientes.

Una comunidad transnacional implica que sus miembros "pertenecen" a más de un lugar. Así, pues, muchos de los entrevistados residían en ambos lugares, por lo cual no pueden ser considerados como pertenecientes sólo a uno o a otro. Por añadidura, muchas de las entrevistas se realizaron en el escenario en el cual el individuo no reside habitualmente; es decir, muchos

migrantes fueron entrevistados durante una visita a su hogar en Honduras, y por lo menos un dirigente de una institución hondureña fue entrevistado en el curso de una visita a parientes que residían en Nueva York.

Limitaciones del presente estudio

Al evaluar la validez de este estudio, deben tenerse en cuenta ciertas limitaciones.

1) La mayoría de los entrevistados eran líderes comunitarios, tales como alcaldes y maestros, u otros recomendados por los primeros. Las opiniones vertidas pueden reflejar el pensamiento de algunos estratos de la sociedad y excluir el de otros. La técnica de bola de nieve puede imprimir este sesgo - si es que existe - a la muestra.

2) Las respuestas de los individuos pueden estar basadas en preconceptos acerca de lo que creen que las agencias de cooperación desean escuchar. Por cierto, muchos de los entrevistados reaccionaron a la presencia del equipo formulando preguntas sobre qué tipo de proyecto o de ayuda iban a proporcionar a sus comunidades las agencias alemanas de desarrollo, o cuestionando las intenciones de la organización por haber sufrido experiencias negativas con extraños. Es factor esencial para cualquier iniciativa futura de desarrollo el ganarse la confianza de estas comunidades y saber conservarla.

3) A causa de las limitaciones impuestas por el tiempo, no se incluyeron encuestas estructuradas ni otros instrumentos cuantitativos en el diseño de investigación de este estudio, lo cual resta fuerza a nuestros resultados numéricos.

4) Los alcances del estudio fueron algo someros, puesto que las entrevistas se llevaron a cabo una sola vez por persona y tuvieron una duración limitada.

Resultados

Un amplio rango de resultados pertinentes surgió de la presente investigación.

El sentido de las comunidades

Cada una de las diversas comunidades Garífuna contempladas en este estudio forma parte de una municipalidad más amplia compuesta por aldeas de mestizos (o ladinos). Los Garífuna no comprenden más del 30% de la población en ninguna de las municipalidades. Las estimaciones de la población Garífuna en Honduras varía entre rangos muy extensos, mayormente entre los 100.000 y los 200.000, lo cual significa que los Garífuna constituyen menos del 5% de la población nacional. En los Estados Unidos, el rango estimado oscila entre los 100.000 y los 500.000, aunque se conjetura que el número más bajo se encuentra más cerca de la realidad. Es difícil llegar a una cifra certera a causa de la naturaleza móvil de estas comunidades, del peligro de contar dos veces a individuos que "residen" en más de un ámbito, y de que muchas viviendas permanecen vacías durante determinadas épocas del año. Una organización comunitaria de Nueva York - Jamalalai Uagacha - intenta completar un censo de los Garífuna que residen en los Estados Unidos. Este proyecto sin duda resultará un reto por las razones anteriores, sumadas a la dificultad de identificar al 30% estimado de la población que se encuentra en los Estados Unidos de manera ilegal.

Todas las comunidades hondureñas que visitamos estaban situadas sobre una playa o un río; el centro de cada una de estas aldeas se encontraba a una o dos cuadras de distancia del agua. A los ojos de un observador externo, se ven idénticas a otras aldeas del país, con sus viviendas construidas con materiales tradicionales, una polvorienta plaza central, pulperías dispersas y diversos logos de las organizaciones políticas y donantes internacionales que han patrocinado algún proyecto. Los moradores visten invariablemente ropas de estilo estadounidense, por lo general artículos que hacen alusión a Nueva York: sudaderas, sombreros, e inclusive chancletas conmemorativas del 11 de septiembre.

TABLA IV: Indicadores Básicos, Comunidades Garífuna visitadas¹²

Municipio	HDI ¹³	Comunidad visitada	Pobl. Estim.	No. de viviendas	Est. % de viviendas con migrantes	Est. % Receptores de remesas
<i>Balfate</i>	0.605	Río Esteban	600	100	N/A	50%
<i>Limón</i>	0.657	Limón	4,500	780	40-50%	70-80%;
<i>Santa Rosa de Aguán</i>	0.659	Santa Rosa/Aguán	3,850	750	80% ; > 1,000 en EUA	
<i>Santa Fé</i>	0.665	Santa Fé	7,000 - 10,000	1,300	20-30%	70-75%
		San Antonio	1,100	220	N/A	N/A
		Guadalupe	1,200	270	N/A	N/A
<i>Trujillo</i>	0.667	Cristales	2,070	345	N/A	85%
		Río Negro	1,000	N/A	N/A	N/A
<i>Iriona</i>	0.694	Ciriboya	1,500	250	N/A	40%
		Cusuna	4,080	450	N/A	50%
		San José de La Punta	1,000	300	N/A	20%
		Sangrelaya	1200	300	80 % +	N/A
		Tocamacho	2,500	450	N/A	30%
<i>Total Colón</i>	0.657	-	110,000	Est.18,000	-	-
<i>Total Honduras</i>	0.657	-	150,000	-	60%	45%
<i>Estados Unidos</i>	-	New York City	100,000	-	-	-

Fuente: Entrevistados en este estudio, data y materiales suministrados por los mismos, y UNDP Informe sobre el desarrollo humano en Honduras, 2003.

Siguiendo la línea de la costa, los signos de la cultura Garífuna son aún más evidentes. Hileras de canoas, aparentemente una por vivienda, cubren las blancas arenas de las playas. También abundan los *Galpones*, casas donde se hace el tradicional pan de casabe, alimento esencial de la dieta Garífuna a la vez que un marcado símbolo de su cultura. Están repletos de los elementos tradicionales que se utilizan para producirlo, a los cuales, en algunos casos, se agregan métodos más modernos. Inclusive las aldeas más pequeñas poseen al menos un lugar destinado a jugar al fútbol, aún cuando se disponga sólo de una mínima parcela improvisada. A veces también es posible

¹² Recuerden los lectores que las cifras aquí representadas son promedios de estimaciones proporcionadas por individuos e instituciones. Sin embargo, hubo grandes variaciones en las respuestas, y no se realizaron mediciones formales de la mayoría de estos indicadores, ni en el presente estudio ni en otro/s. Las cifras se han incluido con el sólo objetivo de proporcionar algunos indicadores aproximados que sirvieran para caracterizar las comunidades bajo estudio.

¹³ UNDP Human Development Report on Honduras, 2003, pág. 225.

reconocer la *dugü*, o choza ceremonial utilizada para los ritos religiosos de la religión Garífuna cuando se trata de solicitar la guía o el apoyo de los ancestros muertos.

En Nueva York no existen "comunidades Garífuna", entendiéndoselas como una zona donde es posible encontrar una mayoría Garífuna habitando una misma manzana, aunque muchos de ellos son vecinos, y es bastante frecuente que varias familias acuerden compartir apartamentos para sufragar los costos de la vivienda. En barrios desparramados por el sur y el centro del Bronx, individuos y familias Garífuna habitan indescriptibles edificios de baja renta que dominan el paisaje. A diferencia de lo que ocurre en Honduras, estos barrios no gozan de vistas al océano ni al río, pero sí ofrecen algunas comodidades bien conocidas por sus moradores: los mercados africanos y haitianos les proporcionan comidas típicas y utensilios de cocina, y hay clubes que tocan música *punta* en noches especiales. Se rumorea que existe un complejo habitacional ocupado casi por completo por gente Garífuna, pero no fue posible localizarlo. La naturaleza dispersa de la comunidad, agregada al hecho de que en los Estados Unidos los migrantes cumplen jornadas laborales más prolongadas representa un desafío para la realización de un estudio (y probablemente también para un proyecto concreto).

La mayoría de los Garífuna que residen en los Estados Unidos lo hacen legalmente gracias a las sólidas redes familiares resultantes de sesenta años de migración. Los integrantes de las comunidades que viven en Honduras hablan de esperar por su visa y del momento apropiado para viajar a los Estados Unidos, en contraposición a hacerlo como "mojados" ("espaldas mojadas", o ilegales). Se ven pocos rostros negros abandonando los Estados Unidos en el avión que transporta a los deportados. Cuando se les preguntó al respecto, varios de los entrevistados rieron para sí, y luego adujeron que ésa es una de las ventajas de ser negro. Es común que se confunda a los Garífuna con afro-norteamericanos o, que si hablan la lengua Garífuna, se los tome por africanos. Aún en los casos en que son inmigrantes ilegales, no son tan conspicuos como los *mestizos* hispanohablantes. Hubo quienes añadieron que los blancos creen que todos los negros lucen iguales, de manera que es sencillo utilizar los documentos de una hermana o una prima para obtener un ingreso "cuasi legal" al país. Numerosas fuentes concuerdan en que entre un 60 a 80% de transmigrantes Garífuna cuentan con documentación legal.

En otros aspectos, las comunidades muestran gran diversidad. Algunas de ellas, como Cristales y Río Negro de Trujillo forman parte de áreas urbanas mayores. Otras, como Triunfo de la Cruz,¹⁴ están próximas a ciudades grandes, pero preservan también elementos propios de la vida rural. Lugares como Limón se encuentran a una distancia intermedia de las ciudades, pero son lo suficientemente grandes como para merecer alguna urbanización: indicadores viales, hoteles, y mayores indicios de actividad comercial. Y otras, como Tocamacho, son estrictamente rurales, y se requiere de largos (y, en ocasiones, traicioneros) viajes por agua para llegar a ellas. Las comunidades más marcadamente rurales, como Ciriboya, suelen carecer de una infraestructura básica como la electricidad, lo cual hace que los pocos propietarios de generadores eléctricos y de *freezers* gocen de gran popularidad.

Las comunidades más urbanizadas, como Limón, parecen tener mayor actividad migratoria y de remesas. Sin embargo, los entrevistados pertenecientes a dichas comunidades también expresaron

¹⁴ Aunque algunas comunidades no fueron incluidas oficialmente en el estudio, por lo cual no se llevaron a cabo entrevistas en esas localidades, el equipo pasó cierto tiempo allá, y arribó a conclusiones elementales con base en las observaciones realizadas. Una de estas localidades es de la Cruz, la patria chica de uno de los investigadores. Otra fue Chachahuate, una diminuta aldea situada en Cayos Cochinos.

mayor cantidad de quejas acerca de problemas sociales como la drogadicción y la decadencia de la cultura Garífuna.

Necesidades de las comunidades

A pesar de los signos visibles del afluencia de los *migradólars*, de las plantas de energía eléctrica desparramadas aquí y allá y de las nuevas iglesias, las comunidades por lo general carecen hasta de la más elemental infraestructura. Muchas de las comunidades son de difícil acceso, y los visitantes deben maniobrar por caminos en pésimo estado. Se nos ha informado de que, bajo ciertas condiciones climáticas, el acceso se torna imposible. “En el invierno sufrimos,” declaró uno de los entrevistados cuya aldea no posee un puente en funcionamiento que permita cruzar la vía fluvial cercana. Hasta las comunidades de fácil acceso implican franquear caminos de tierra en la mayor parte del recorrido. La comunidad de of Santa Rosa de Aguan, que se transformó en una isla cuando el huracán Mitch alteró el curso de un río cercano, requiere de una breve travesía en bote a través de una laguna para llegar a ella. Sus habitantes han sido informados de que ahora su hogar es tan vulnerable que deben mudarse a otra localidad.

El Gobierno provoca ira en las comunidades, principalmente debido a que su presencia es sumamente limitada. “El Gobierno,” dice uno de los entrevistados, expresando una opinión con la que muchos acuerdan “no se ha preocupado por las comunidades”. En gran parte de las regiones, la presencia del gobierno se limita a unos cuantos *regidores*, un alcalde, y algunos maestros. El *Patronato*, la dirigencia comunitaria voluntaria que hace las veces de gobierno municipal, actúa como enlace entre el Gobierno y la comunidad.

No deja de resultar irónico que los empleos proporcionados por el Gobierno comprenden la mayor parte del empleo disponible dentro de las comunidades. El reclamo que más se escucha en todas las comunidades (un estribillo compartido que llega a oírse inclusive en las grandes ciudades del país) es que “no hay fuentes de trabajo”. La gente se dedica a la subsistencia por medio de la pesca y de la agricultura, o bien espera la llegada de las remesas. La única opción posible, inclusive para los profesionales Garífuna bien capacitados, consiste en abandonar sus comunidades de origen para buscar trabajo en las ciudades, o bien dejar de ejercer su profesión por completo para realizar tareas de baja categoría en los Estados Unidos. Como lo dijera un migrante, el resultado de la falta de oportunidades es “que se desperdician las mentes brillantes de Honduras .”

Los problemas sociales tienden a provocar enfermedades infecciosas en aquellas comunidades donde los niveles de desempleo son elevados, y las áreas habitadas por los Garífuna no constituyen una excepción. Se sabe que el HIV/SIDA tiene una prevalencia seis veces mayor entre los Garífuna que entre otros hondureños. A pesar de que la tasa de mortalidad ha descendido desde lo que pareció ser un pico a fines de la década del 90, muchos temen que existan casos que no han sido detectados. Un maestro comentó que quienes se quedan “optan por la vida fácil, y de ahí surge el problema del HIV.” Resultó sorprendente la escasez de anuncios o campañas visibles alrededor de este tópico dentro de las comunidades.

Otro de los temas que surgió en el curso de las conversaciones fue el de la drogadicción. Un líder comunitario sugirió que hasta un 25% de los jóvenes de su comunidad eran adictos a las drogas. “Colón”, dijo, “es el punto rojo de Honduras, donde la droga entra y sale”. Honduras ocupa una

posición central en la ruta del tráfico de drogas, y aparentemente la costa norte es una parada usual. Según manifiestan algunos, los traficantes de drogas se benefician cuando sus vendedores son adictos, y la juventud costera resulta una presa fácil.

Entrada de remesas en las comunidades

Contra el telón de fondo de las necesidades comunitarias imperativas, un flujo asombroso de capital ingresa a las comunidades Garífuna bajo la forma de remesas familiares. Uno de los entrevistados declaró que "hay mas movimiento de dólares en 36 comunidades que en el Banco Central de Honduras". Otro de los entrevistados, esta vez en Limón, agregó que si la gente comprendiera el potencial productivo de las remesas, nunca abandonarían el país. Aunque éste no es un estudio cuantitativo, hemos esbozado una breve especulación acerca de la cantidad de remesas que ingresan al país y la importancia que conllevan.

<i>TABLA V: Estimación de la actividad anual de las remesas Garífuna</i>			
METODO 1	Alto	Mediano	Bajo
Total migrantes hondureños	525.000	400.000	263.000
Garífuna en %	70%	50%	30%
Total migrantes Garífuna	367.500	200.000	78.900
% que remite	50%	50%	50%
Remesas per capita	\$2400	\$1200	\$400
Total remesas Garífuna	\$441.000.000	\$120.000.000	\$15.780.000
METODO 2			
Población Garífuna hondureña	300.000	200.000	100.000
% en US	50%	40%	30%
% que remite	50%	50%	50%
Remesas per capita	\$2400	\$1200	\$400
Total remesas Garífuna	\$180.000.000	\$48.000.000	\$6.000.000
METODO 3			
Total de remesas que ingresan a Honduras	1.000.000.000	900.000.000	800.000.000
% enviado por Garífuna	70%	50%	30%
Factor de descuento salarial Garífuna	70%	60%	50%
Total remesas Garífuna	\$490.000.000	\$270.000.000	\$120.000.000
<i>PROMEDIO ESTIMADO</i>		\$146.000.000	
<i>PER CAPITA ESTIMADO</i>		\$730 por año / \$60 por mes	

Se utilizaron tres métodos para estimar el total y la cifra per capita de las remesas en efectivo que ingresan a las comunidades Garífuna de Honduras. El primer método consiste en la combinación de lo que comúnmente se informa como la sobrerepresentación de los Garífuna dentro

de la comunidad migrante con el número estimado de migrantes¹⁵ en los Estados Unidos a fin de establecer una estimación del total de migrantes Garífuna. Esta cantidad es luego multiplicada por una estimación alta, mediana, y baja del promedio anual de las remesas, descontando la proporción correspondiente a la población que no efectúa remesas. El segundo método comienza por realizar una estimación de la población Garífuna hondureña, y luego incluye el porcentaje que representa a aquellos que residen en los Estados Unidos y el porcentaje que remiten a su país. El tercer método comienza por el total de las remesas que ingresan al país, multiplica esta cifra por la proporción de remitentes que son migrantes Garífuna, y descuenta de la cifra resultante para dar cuenta de la posibilidad de que los migrantes Garífuna ganen menos que sus análogos mestizos. El resultado es un rango muy amplio de valores, pero al descartar las cifras del extremo inferior y superior, nos queda un promedio anual de \$146.000.000, equivalente a \$730 per capita. Proponemos esta cifra como la medición operativa de las remesas que ingresan a la zona.

Es necesario señalar que las remesas en especie, que constituyen un factor importante del aporte realizado por los migrantes, no se halla incluido en este monto, como tampoco los fondos abonados a la Western Union y a otras compañías que se ocupan de la transferencia de remesas. Estas sumas pueden llegar a casi diez millones de dólares anuales (el 6% de 140 millones de dólares es 8,4 millones), y ello representa - tomando en cuenta la comunidad Garífuna solamente- el mercado del que se nutren los *couriers*, las compañías competitivas que envían remesas a bajo costo, y otras empresas similares.

Sector de productos y servicios financieros

Dada la envergadura del capital que ingresa a las comunidades Garífuna de Honduras, el sector financiero podría constituir un sólido complemento para quienes buscan sacar el máximo provecho de su dinero. No obstante, los entrevistados para el presente estudio comentaron que la mayoría de las personas no había tenido experiencias positivas con el sistema bancario oficial, y que la banca de la aldea era un fracaso en la medida en que no inspiraba confianza. El sistema bancario de Honduras no se distingue precisamente por su dinamismo, y los informes indican que las cuentas que no arrojan el balance mínimo requerido (1 millón de lempiras, o USD 55.000, según lo declarado por una institución financiera) están sujetas al pago de cargos. Algunas de las instituciones que respondieron a nuestro cuestionario informaron acerca de la creación de nuevos productos destinados al ahorro. Estos pagan una tasa de interés nominal y no exigen un balance mínimo, pero en todos los casos dichos productos nos dieron la sensación de ser demasiado recientes y no lo suficientemente probados. Con base en la remesa de \$730 estimada per capita, es posible pensar que son pocos quienes poseen el capital financiero necesario para servirse de los productos dirigidos al ahorro. Por lo tanto, ninguno de los entrevistados expresó que ésta fuese una necesidad comunitaria apremiante. Los migrantes establecidos en Nueva York se refirieron a la necesidad de ahorrar, pero no mencionaron ningún producto en particular que los ayudara a lograrlo. A decir de todos, los migrantes suelen trabajar duro, su excedente es limitado, y no están bancarizados.

¹⁵ Ver Ricardo Puerta, "Cuántos Hondureños Viven en Estados Unidos."

TABLA VI: Instituciones Financieras y Agencias de Transferencia de Fondos con actividad en la comunidad Garífuna

Institución	Productos	Función /Descripción	Comentarios
Western Union	transferencia de dinero, mensajería y servicios de pago de facturas: dinero en el acto (más en la página web)	Empresa pública con \$3 billones de capital en giro; la mayor institución mundial de remesas con más de 170.000 establecimientos; se estima que posee el 55 % del mercado de Honduras y que realiza más de 120.000 transacciones anuales	Los clientes reconocen que es caro pero valoran la disponibilidad y rapidez (<10 minutos); las tasas actuales desde Nueva York a Honduras son del 6% para remesas de entre \$200-\$300
MoneyGram	servicios de pago	Segundo en tamaño como transportador de remesas, con más de 60.000 establecimientos en el mundo, y más de 95 en Nueva York	Semejante a Western Union; hasta \$200 por \$9.99, superior a \$200 \$3 + 5% desde Nueva York a Honduras; al igual que Western Union proporciona a los remitentes tarjetas telefónicas de tres minutos de duración
Wanigu	remesas; microcréditos	Institución nueva que busca cabida en las comunidades; 5 empleados operando actualmente desde La Ceiba; el 90% es propiedad de los Garífuna a través de una franquicia otorgada por una red de transferencia de remesas de bajo costo	Constituiría un caso de estudio interesante en tanto este negocio progresa; apoyo de la Fundación Ford y de otras instituciones internacionales interesadas; cobra \$3 para enviar \$10 - \$500 U.S. a Honduras
Fundación Adelante	microcrédito; capacitación; página web sobre ahorros	Apoya a las mujeres en microemprendimientos; 2.300 clientes mayormente dedicados al negocio de reventa	Reproductor Grameen dedicado a aumentar la autoestima a través de la gestión empresarial
ODEF – Organización de Desarrollo Empresarial Femenino	microcrédito; ahorros; remesas	Una de las mayores instituciones microfinancieras de Honduras; opera principalmente en el norte del país; 13,000 clientes de los cuales el 34% recibe remesas	Intenta productos innovadores cuyo propósito es mejorar la administración de las remesas; por ejemplo, a través de la construcción de viviendas a través de un socio

La población Garífuna posee de experiencia con otros tipos de instituciones financieras, incluidas las que manejan pequeñas finanzas y las compañías de remesas. Según los administradores de varios programas de microfinanzas, se enfrentaron con barreras culturales considerables cuando establecieron sus operaciones en las zonas habitadas por el pueblo Garífuna, a pesar de lo cual lograron un cierto grado de penetración. Por ejemplo, ODEF, proveedor de pequeñas finanzas, implementó un conjunto dinámico de productos novedosos que relacionaban las remesas con las microfinanzas y la construcción de viviendas. Pero las relaciones de los migrantes con las compañías de remesas consisten principalmente en transacciones que se llevan a cabo una única vez. Los migrantes reconocen el elevado costo que implica enviar sus remesas a través de instituciones como Western Union, pero recurren a éstas en razón de la cobertura, rapidez y confiabilidad que ofrecen.

A pesar del interés académico en los *couriers*, o viajeras, pocos de los entrevistados conocían a alguien que ofreciera servicios de transferencia de dinero; tampoco creían poder encontrarlo fácilmente. Como era de esperar, la persona que respondió el cuestionario en nombre de FACACH, una federación de cooperativas de ahorro y crédito, señaló que sus clientes institucionales suelen

ofrecer, a pérdida, servicios de remesas para atraer ahorros. Pero declaró también que no se está viendo la tasa de conversión esperada y, por consiguiente, no logran captar los ahorros que imaginaban.

Uso de las remesas

Uno de los objetivos centrales de este estudio fue echar luz sobre el uso real y positivo de las remesas en las comunidades Garífuna. Este tema ha merecido estudios considerables en el seno de otras comunidades, y una de las observaciones que se repite es que "el grueso de los fondos se utiliza principalmente para el consumo y no para la inversión productiva."¹⁶ Un estudio exhaustivo llevado a cabo en Honduras encontró que el 77% de los fondos remesados se utilizaban para cubrir cuentas de la vida diaria.¹⁷ Los entrevistados mencionaban la cifra 80% repetidamente, casi como si todos hubieran leído el mismo estudio, aunque anecdóticamente se referían casi exclusivamente al consumo. "El dinero - dijo uno - se usa para el consumo pero en general no alcanza". Cuando se les preguntó a qué se referían por "consumo", los entrevistados listaron alimentos, renta, vestimenta, y otros gastos del vivir diario.

La mayoría de los entrevistados estuvo de acuerdo en que, por lo general, las familias reciben entre \$50 y \$200 por mes, y que el costo de manutención de una familia integrada por seis personas - la familia promedio - era de \$200 por mes. Estos cálculos coinciden con nuestras estimaciones, que arrojaban una remesa anual de \$730 per capita. Por lo tanto, sólo la minoría que recibía más de \$200 por mes podía aspirar a disponer de un excedente para otros rubros. Uno de los entrevistados declaró que el excedente no era algo frecuente, pero que aquellos que recibían sumas que oscilaban entre los \$400 y \$800 por mes habían desarrollado el gusto por un tipo de consumo ostentoso.

Más allá de la cuestión del consumo, los entrevistados mencionaron inversiones en necesidades críticas para la familia. El área de la vivienda es la que aparece con mayor frecuencia, ya que los migrantes cumplen el doble objetivo de mejorar la seguridad de sus familias y de preparar su futura jubilación. Algunos migrantes más firmemente establecidos también han realizado inversiones en ganadería, pues es de fácil administración desde el exterior. Es de notar que, durante un cabildo abierto, uno de los miembros de la comunidad señaló que la ganadería estaba arruinando las cosechas de los agricultores, dado que eran pocas las tierras separadas por cercas. Varios otros entrevistados también comentaron que los Garífuna empleaban ladinos como administradores, y suponían que, a la larga, la industria caería en manos de los ladinos y que éstos asumirían el control.

Una serie de estudios ha identificado "un mejoramiento en los indicadores educacionales entre los niños"¹⁸ como uno de los impactos de las remesas sobre los hogares que las reciben, y aquí se refleja el efecto. Uno de los entrevistados dijo que, antes, la mayoría de la gente concurría a la escuela durante cuatro años, pero que ahora lo hacen durante nueve años en promedio. Otro se sentía esperanzado por la promesa futura de tantos Garífuna educados en los Institutos de Estudios Superiores y universidades de Honduras. "Un buen futuro nos espera", dijo con una sonrisa. Varias fuentes atemperaron su entusiasmo, haciéndole notar que muchos van a la escuela, pero pocos la

¹⁶ Andrade-Eekhoff, Katherine, y Marina Silva-Avalos, Claudia, "Globalization of the Periphery – The Challenges of Transnational Migration for Local Development in Central America," *FLACSO*, Septiembre 2003.

¹⁷ Pew Hispanic Center, "Receptores de Remesas en Centroamérica," pág. 30.

¹⁸ Andrade-Eekhoff y Silva-Avalos, "Globalization of the Periphery," pág. 18.

terminan. Otra persona describió el hecho de estudiar como algo que se hace para pasar el tiempo mientras se espera la visa, señalando al mismo tiempo que de poco le sirve una educación universitaria a un obrero de la construcción en Nueva York Finalmente, muchos de los entrevistados lamentaron que un Garífuna que ha recibido una buena educación tenga que mudarse a las ciudades hondureñas para practicar su profesión, alejándose así aún más de la comunidad. Pero no cabe duda de que los Garífuna están realizando importantes inversiones en educación.

Resulta interesante que fueron pocos los entrevistados que comprendieron el vocablo *remesa* la primera vez que lo escucharon. Cuando se les dijo: "Hablamos del dinero que viene del extranjero, de los *hijos del pueblo*", inclusive aquellos que dijeron no recibir remesas entendieron inmediatamente. Durante el curso de numerosas entrevistas grupales, se dieron conversaciones esclarecedoras en las cuales alguno de los entrevistados explicaba a los demás su interpretación del vocablo.

Remesas Colectivas

Los Garífuna cuentan con una probada historia de haber apoyado el desarrollo por medio de **remesas colectivas**. Un académico escribe: "Por lo menos desde la década de 1960, los transmigrantes Garífuna de los Estados Unidos han creado asociaciones de la patria chica en pro del desarrollo de sus aldeas, construyendo infraestructura, fundando sociedades de ayuda mutua y celebrando la cultura Garífuna."¹⁹ En casi todas las comunidades visitadas, los entrevistados se apresuraban a agradecer a los "*hijos del pueblo*" por su contribución. En Limón, por ejemplo, ALO transmigratorias como el the "Comité Pro-Electrificación de Limón" se encargaron de traer agua potable y electricidad a la ciudad, así como de facilitar la construcción de por lo menos una iglesia. Aún en comunidades remotas como Cusuna (Iriona), dichas organizaciones han desempeñado un papel clave en la creación de la infraestructura existente, cualquiera que ella seas.

Aunque las ALO han hecho significativos aportes a sus aldeas mediante las remesas colectivas, los retos no han terminado. Los proyectos que involucran la recaudación de fondos tienden a moverse con lentitud, porque, al decir de uno de los entrevistados, los migrantes "luchan por la existencia sobre una base diaria". A modo ilustrativo, el proyecto de electrificación de Limón tardó dos años a contar desde el momento en que la compañía de electricidad ofreció instalar la conexión hasta que se reunió el dinero. Otros migrantes cuestionan la eficiencia de las asociaciones de la patria chica; uno opinó que "los fondos rara vez llegan a la comunidad". Las quejas de falta de transparencia en ese tipo de proyectos son legión. Varios hablaron de bancos comunitarios u otros intentos de proyectos en los que el responsable de la administración de los fondos había resuelto partir hacia los Estados Unidos... ¡llevándose el dinero consigo!

La crítica más criteriosa de los esfuerzos realizados por las ALO provino de un alcalde, quien declaró que "el único problema de las comisiones es que dejan de operar después de haber logrado su objetivo". Agregó luego que "deberían pensar a más largo plazo". Este comentario resuena en los oídos cuando, en una cantidad de comunidades, se observa que la planta de agua potable está contaminada, que la red eléctrica presenta problemas, o que otros proyectos comienzan a desmantelarse por falta de mantenimiento.

¹⁹ Ibid, pág. 8.

TABLA VII: Proyectos comunitarios emprendidos (Comunidades seleccionadas)				
Comunidad	Fondos recolectados	Proyectos ejecutados	Proyectos futuros bajo consideración	Organizaciones involucradas
Cristales, Río Negro	N/A	Contribución al puente a San Martín, pavimentación de calle céntrica	Cruce/puente adicional sobre el río	Patronato
Río Esteban	N/A	Centro cultural “EL TRONO”; lámparas para la electrificación de las calles; iglesia católica	N/A	Patronato; Comisiones para proyectos específicos
Limón	120.000 lps (agua) a lo largo de 2 años; 80.000 lps: electrificación de las calles	Electricidad (1998), iluminación de las calles de la ciudad (con 60 lámparas); primer sistema de agua potable; centro comunitario; iglesia católica	Renovación del sistema de agua potable ; expansión del sistema eléctrico para nuevas barriadas; nuevas inversiones en cooperativas agrícolas; fábrica textil (maquila); apoyo a los granjeros, centro de rehabilitación para la drogadicción; centro juvenil e infraestructura deportiva; negocio de repostería; centro de capacitación	Comité Pro-Electrificación de Limón
Santa Rosa de Aguán	N/A	Socorro considerable después del Mitch; centros comunitarios; ayuda para la construcción de un camino; sala de espera para la salida de botes	NA – es probable que la comunidad se traslade a una nueva localidad antes	Organización Pro Desarrollo de Aguan – OPDA ; OMA; OBRDA
Santa Fe	N/A	Centro comunal, electrificación; feria comunal	N/A	Patronato; Comisiones para proyectos específicos
San Antonio	500.000 Lps recolectadas en USA (pero sólo 15.000 llegaron a la comunidad)	Centro Comunal, electrificación de las calles; feria comunal	Puente sobre el Río David (entre San Antonio y Guadalupe) , pavimentación de las calles; maquila; centro universitario para la comunidad Garífuna ; centro de cómputos	Presidenta; US Patronato
Guadalupe	N/A	N/A	Puente sobre el Río David (entre San Antonio y Guadalupe); centro de huérfanos/de salud	N/A
Ciriboya	N/A	Centro comunitario, campo de deportes, sistema de provisión de agua	Mejoras a las instalaciones comunitarias de la producción de casabe (motor nuevo)	Patronato, Comisiones
San José de La Punta	60.000 lps	Centro comunitario (1999), sistema de provisión de agua (19998)	N/A	Patronato; Comisiones
Sangrelaya	N/A	Iglesia católica	N/A	Sangrelaya Unida en Nueva York (SUNY)

Las ALO Garífuna se enorgullecen de haber logrado mucho sin ayuda alguna del gobierno. Como dijera una ONG representativa: "No se supone que ése es el rol del gobierno - construir escuelas y hospitales?" Aún si el gobierno no puede afrontar los costos de estas obras por sí solo, podría encontrar maneras de alentar a sus migrantes para que éstos actúen de manera más eficiente, así como de estimular el apoyo al desarrollo comunitario. Muchos académicos que trabajan en áreas relativas a ALO y desarrollo ponen énfasis en que el estado debe desempeñar algún rol en los esfuerzos de desarrollo realizados por las comunidades transnacionales.²⁰ El gobierno es una de las pocas instituciones capaces de proporcionar incentivos y ayuda tendientes a una estrategia de desarrollo sustentable. Un entrevistado optimista valoriza el potencial del uso productivo de las remesas, diciendo: "Es como una hoja seca – necesita una chispa para que se encienda". El estado parecería ser el candidato ideal para aportar la chispa.

Pero el estado ¿se encuentra dispuesto a proporcionar una ayuda de este tipo? Kay Andrade-Eekhoff y Claudia Silva-Avalos, académicas de primera línea en temas de remesas colectivas y ALO, compararon las reacciones a la migración en América Central, y declararon que tanto a nivel local como a nivel nacional, el gobierno de El Salvador "cuenta con una respuesta mucho más institucionalizada frente a la mano de obra migrante internacional...en términos comparativos, la reacción del gobierno de Honduras es, probablemente, la menos institucionalizada."²¹ Mientras que sus vecinos han creado ministerios dependientes del gobierno, abierto secciones orientadas a la migración en los periódicos más importantes, y dedicado fondos compensatorios a proyectos de desarrollo comunitario iniciados por ALO, Honduras, en palabras del entrevistado que representa a FACACH, se ha quedado "en la fase de las conversaciones". Dado que las remesas reducen la balanza de pagos sin costo para el estado, al tiempo que disminuyen la visibilidad de la pobreza, no resulta claro cuál sería el incentivo que podría mover a quienes toman las decisiones políticas para buscar la chispa que mencionaba nuestro entrevistado. Queda por verse si los migrantes industriales, que ya están atravesando momentos difíciles para afrontar las necesidades de sus familias y llevar a cabo funciones que corresponden al estado, se encuentran en condiciones de mover por sí solos la roca del progreso económico. Alguien que se desempeña en una ONG que apoya a los migrantes formuló la siguiente pregunta: "¿Cómo podemos pedirles a los migrantes que lleven sobre sus espaldas el peso del desarrollo comunitario?"

Remesas de inversión

Los Garífuna han tenido una experiencia muy limitada respecto de las **remesas de inversión**. En verdad, en estas comunidades, las inversiones - del tipo que fueren - son de carácter nominal. El académico Luis Goldring advierte que "la cuestión de invertir remesas - no importa en qué- está severamente restringida por los apuros económicos que acosan a la mayoría de los hogares receptores de remesas (no queda gran excedente) así como por el contexto económico (no existen muchas opciones para la inversión aún si hubiera excedente)".²² En las comunidades Garífuna, este hecho está exacerbado por el rechazo a la lógica de mercado, característica cultural confirmada por

²⁰ Como ejemplo, ver Robert Smith, "Transnational Localities: Community, Technology and the Politics of Membership within the Context of Mexico and U.S. Migration," en Michael Peter Smith y Luis Edward Guarnizo, eds., *Transnationalism from Below*, (Transaction Publishers: New Brunswick, 1998), págs. 196-240.

²¹ Andrade-Eekhoff y Silva-Avalos, "Globalization of the Periphery," pág. 35

²² Goldring, "Re-thinking Remittances," pág. 5.

muchos de los entrevistados. Cada comunidad posee una cantidad de comercios de reventa, como pulperías y comedores que necesitaron de algún capital inicial, pero no es éste el tipo de inversión que augura la generación de mayor empleo ni de oportunidades de ingresos.

A pesar de lo dicho, existen algunos ejemplos de inversiones de escala mediana en las comunidades. Una empresa exportaba a los Estados Unidos productos de la cultura Garífuna, como el *casabe* (pan de yucca), a la vez que se interesaba (no muy seriamente) en algunos mercados locales que incluían el de la vivienda. Esta compañía, que se describía a sí misma como una "empresa social" motivada tanto por el beneficio financiero producido por la inversión como por el mejoramiento de las condiciones de vida del pueblo Garífuna, quebró después de cuatro años, según se dijo, a causa de los daños causados por el huracán Mitch y también debido a problemas administrativos. Varios de los entrevistados mencionaron problemas con la administración de esta empresa, y un migrante lamentó haber perdido 1000 lempiras (alrededor de 56 dólares) en su calidad de inversor. No ha surgido ninguna empresa similar para cubrir este mercado a pesar de que Casa Gari fue liquidada en 2001. Se iniciaron varias pequeñas cooperativas de *casabe* pero no llegaron a progresar al punto de exportar el producto o generar empleo.

Los fundadores de Casa Gari están lanzando una empresa social que proporciona microcrédito y servicios de remesas. Y hay un fondo de bienes inmuebles llamado New Horizon Partners, constituido por inversores Garífuna y manejado por un exitoso empresario que reside en los Estados Unidos y se propone invertir en bienes raíces para uso comercial y residencial en Honduras. La persona que administra este fondo declaró que, si bien cree que obtendría mayores beneficios invirtiendo en los Estados Unidos, desea contribuir a la educación de su pueblo, y considera que éste es el modo de hacerlo. Presiente que si tiene éxito, otros lo imitarán luego.

TABLA VIII: Emprendimientos transnacionales (seleccionados)

<i>Emprendimiento y ubicación</i>	<i>Descripción</i>	<i>Comentarios</i>
Casa Gari (La Ceiba)	Nostálgico exportador de mercadeo y constructor de viviendas	Fracasó debido a problemas administrativos y los daños ocasionados por el by Mitch
Wanigu (La Ceiba/Ocala, Florida)	Empresa social de microfinanzas y remesas	En etapa inicial
Hotel Aventurero (Limón)	Proyecto de autojubilación familiar iniciado por migrantes	Parece bien construido y administrado
New Horizon Investment Partners (Nueva York)	Cartera de acciones de inversión en bienes raíces propiedad de un grupo Garífuna	En etapa de recaudación de fondos
Garífuna Enterprises (Nueva York)	Empresa discográfica que intenta explotar el mercado de la nostalgia	La piratería es un reto; los directivos y artistas conservan sus empleos paralelamente a esta actividad

En Limón, a una cuadra de la playa, se alza un hotel limpio, bien construido y mantenido, edificado por migrantes. Proporciona empleo a varias personas. Se dice que proyectos de naturaleza similar existen a lo largo de la costa y que constituyen proyectos de "jubilación privada" mediante los cuales un migrante proporciona empleo y medios de vida a parientes y amigos. Si bien es incierto que se den las articulaciones económicas y que la demanda crezca, puesto que tales proyectos se conservan dentro de la familia, no dejan de representar una estrategia sofisticada para la

administración de recursos y la generación de excedente. Un Garífuna que trabaja en una ONG señaló que convertirlo en jefe de un hotel lo ayudaría mucho más que un nuevo par de zapatos, y pidió que los migrantes se mostraran más diligentes respecto de la creación y seguimiento de este tipo de inversiones.

Impacto de las remesas

A primera vista, existe una apreciación abrumadora del ingreso de capitales, especialmente en aquellas áreas donde se observaron niveles elevados de actividad migratoria. Uno de los entrevistados declaró: "El dinero norteamericano es una poderosa fuente de financiamiento para nuestra comunidad". Muchos otros expresaron dudas respecto de si sus familias o aldeas podrían continuar sin este capital, que ofrece a sus receptores un nivel de consumo equivalente al de la clase media dentro de un estilo de vida que es pobre en otros aspectos.

Sin embargo, los aspectos provechosos de las remesas parecen hallarse muy lejos de cumplir las expectativas que muchos alentaban, ya fuese en la comunidad de cuyo desarrollo se trataba o en el mundo académico. Una razón clave para tal deficiencia de impacto reside en el hecho de que el efecto multiplicador del capital que ingresa a la comunidad no es significativo. En otras palabras, el dinero sale de la comunidad tan pronto como ingresa a ella; por lo tanto, no estimula mayor demanda, ni empleo, ni ingresos. Uno de los pocos empresarios Garífuna expresó: "Este dinero que está viniendo ni dura ni circula por la comunidad". Por el contrario, el grueso de los fondos se gasta en viajar a cobrar esos mismos fondos, y en negocios y mercados alejados de la comunidad. La comunidad misma va transformándose lentamente en una "comunidad dormitorio", donde la gente come y duerme, pero se ocupa poco de la actividad productiva. La gente se traslada a las ciudades, frecuentemente a alguna ciudad estadounidense, y su lugar de residencia no es aquel donde se da la producción. Las remesas ayudan al gobierno con su balanza de pagos, proporcionan algunos servicios básicos a los habitantes, y apuntalan la economía de las zonas circundantes, pero contribuyen poco a impulsar el desarrollo dentro de las comunidades mismas.

Tal como lo demuestra la Figura II, el gran flujo de remesas destinado a la comunidad Garífuna se va reduciendo de manera rápida e ininterrumpida en su camino hacia el sur. En primer lugar, suponiendo que el migrante envíe el dinero por medio de servicios de transferencia como la Western Union, que transporta la mayor parte de las remesas, se pierde entre el 5 y 10% a manos de la compañía que presta el servicio.

En segundo lugar, los receptores de remesas gastan dinero para trasladarse a las ciudades donde se encuentran las agencias que se ocupan de la transferencia de dinero. Una investigación realizada en los departamentos del oeste de Honduras por Pedro Jiménez, de la Red de Desarrollo Sustentable de Honduras, encontró que luego de descontar el transporte, el alojamiento, y las comidas, el costo promedio de un viaje para cobrar remesas es de entre 12 y 28 dólares. Estos viajes generalmente requieren pernoctar en la ciudad, a causa de la raleada frecuencia del servicio de ómnibus y del desconocimiento de los horarios bancarios. Los gastos incluyen las comidas del receptor y de la persona que lo acompaña, puesto que no deben ir solos por razones de seguridad. Según el estudio mencionado, es posible que, en los casos de las familias más pobres, el receptor

necesite viajar de dos a cuatro veces antes de poder cobrar la remesa que le ha sido enviada, debido a que no comprende bien los procesos formales de las instituciones financieras. Por ejemplo, es posible que el receptor olvide llevar consigo su *cédula* (documento de identidad), indispensable para recibir los fondos, o tal vez la institución responsable de la transferencia se niegue a entregar el dinero a alguien que lleva un apodo diferente del nombre que figura en su documento, o cuyo nombre no concuerda con el que se escribió en el lugar de envío porque su pariente equivocó la ortografía.

En tercer lugar, suponiendo que el receptor llegue a la localidad correspondiente con la documentación correcta, perderá un pequeño porcentaje adicional al cambiar dólares por lempiras. En consecuencia, cuando un migrante entra a Western Union en Grand Concourse en el Bronx con 60 dólares, su madre que vive en Limón saldrá de la sucursal de Tocoa con 28 dólares.

Inclusive con esta merma en los fondos, existe amplia oportunidad de estimular la producción en las comunidades. Sin embargo, según toda la información recibida, los receptores gastan el dinero afrontando sus necesidades en las grandes ciudades, prefiriendo "ser vistos" viajando para gastar sus remesas antes que comprar en la aldea. El propietario de un comercio de artículos de madera se lamentaba de que la gente prefería comprar puertas en Tocoa y no en su comercio, donde costaban un lempira menos. Por supuesto, si se tiene en cuenta que el viaje en ómnibus cuesta 20 lempiras, la diferencia en el precio pierde importancia. Finalmente resulta que muy poco dinero proveniente de las remesas parece gastarse dentro de las comunidades receptoras.

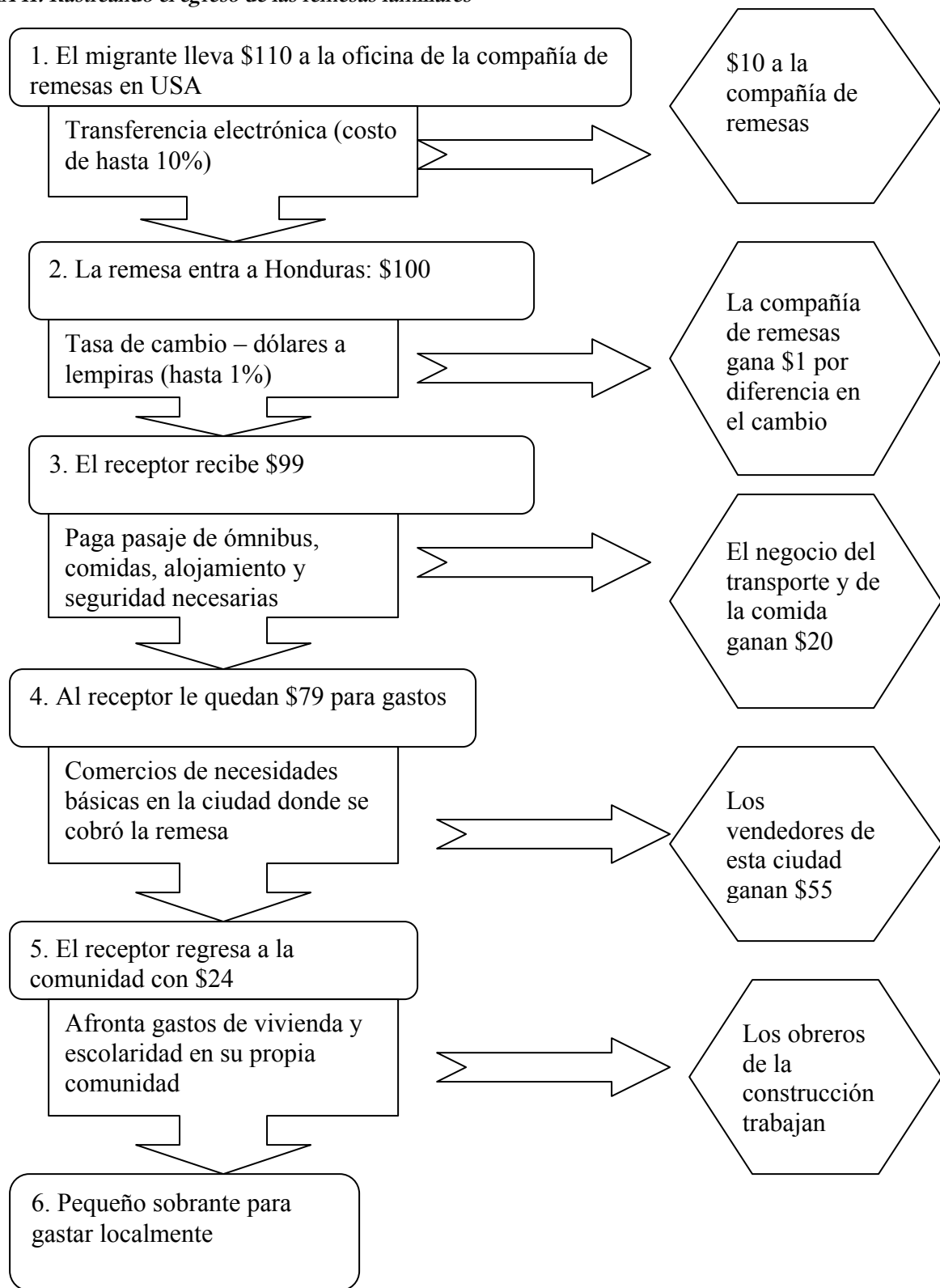
Una vez que se han completado los viajes a Tocoa, Trujillo o La Ceiba, los receptores de las remesas regresan a sus aldeas, donde disfrutan de un mayor nivel de consumo mientras esperan por la remesa del mes próximo. Los escasos fondos sobrantes generalmente se utilizan para la educación, se invierten en la construcción y remodelación de viviendas o - raras veces - se ahorran. Los académicos concuerdan en que estos usos representan al menos alguna forma de inversión y la reducción de la vulnerabilidad a largo plazo. Sin embargo, por lo menos una ONG consideró que, como inversión, la vivienda poseía características negativas a causa de su depreciación y su no realizabilidad a corto plazo.

La inversión comercial concreta que se ve en la zona céntrica de las comunidades se limita a las (mini-)pulperías y comedores, y a algunos pequeños hoteles y paradores, a los que recientemente se han sumado varios cafés que ofrecen Internet. Algunos de los nombrados son negocios sólidos que, en muchos casos, proporcionan una fuente constante de ingresos a quienes los manejan, como ocurre con uno de los entrevistados en Río Esteban, propietario de un comedor. Sin embargo, el potencial de crecimiento, generación de empleo y articulaciones económicas que ofrece la reventa se muestra seriamente limitado. Aunque el director de una institución microfinanciera denominada Fundación Adelante defendió el rol del negocio de reventa dentro de la comunidad, aduciendo que ahorra tiempo a la gente en general y que alienta la autoestima en las mujeres que administran este tipo de negocio, el valor agregado que estos negocios aportan a la economía local es mínimo. El tiempo ahorrado sólo tiene valor si se dedica a la productividad en otras esferas; por lo que hace a la autoestima, aunque constituye un componente esencial para triunfar en el futuro, no puede considerarse como un desarrollo económico legítimo de por sí. En este mismo sentido, también debería examinarse la contribución de los micro emprendimientos, colocados por sobre la ayuda económica por la Fundación, y que muchos pretenden relacionar con las remesas. Andrade y Silva-Avalos señalan que dichas iniciativas son "mecanismos de autoempleo para la mera subsistencia, con

escaso potencial empresario", y que la mayoría de quienes las desarrollan preferirían un trabajo asalariado.²³ Es probable que las actividades de reventa, aún cuando puedan desarrollar confianza y capacidad en las personas, carezcan de lo necesario para fomentar por sí mismas el desarrollo económico, y que para que sea posible crear algún valor importante sea necesario dedicarse a la producción real.

²³ Andrade-Eekhoff y Silva-Avalos, "Globalization of the Periphery," pág. 18.

FIGURA II: Rastreado el egreso de las remesas familiares



Considerando todas las inversiones que los migrantes hacen en su patria de origen, podría parecer que la construcción sería un negocio rentable para invertir las remesas localmente. Se requiere mayor información para determinar si esta actividad beneficia a los Garífuna o si, como ocurre con otros servicios, los empleos en la construcción favorecen principalmente a los trabajadores mestizos de las zonas circundantes.

Quizás la más importante de todas las remesas sean las sociales y políticas, transmitidas por los migrantes a través de sus redes transnacionales. "Las remesas económicas"- escribe un académico- "pueden tener una dimensión política y social muy importante, lo cual se vuelve evidente al examinar el contexto de las instituciones intermediarias y de las oportunidades para el aprendizaje social y político".²⁴ La presencia de los migrantes en un medio extranjero los expone a diferentes maneras de pensar y actuar en lo político, lo social, y en otros campos. Un número considerable de migrantes declaró que su visión se había "ampliado" a medida que se adaptaban a la vida en un medio nuevo y, en ocasiones, hostil. Lecciones de este tipo, si se las transmite de manera adecuada, pueden traducirse en una acción más efectiva de las bases populares dentro de las comunidades y, a la larga, dar como fruto el desarrollo económico y político. Sin embargo, esta transmisión parecería no existir debido al escaso número de migrantes que regresan y a la falta de institucionalización de las mejores prácticas en el seno de la comunidad.

Si bien muchos académicos así como aquellos que deciden las políticas se centran en el elevado costo de la transferencia de remesas, viéndolo como un obstáculo para el desarrollo, son pocos los migrantes o miembros de la comunidad que colocaron el tema a la cabeza de sus preocupaciones. La mayoría está de acuerdo en que, con el correr del tiempo, una tecnología más avanzada, sumada a la competitividad, bajará los costos de envío de las remesas, pero se pregunta cómo se gastaría el dinero. Un antiguo ejecutivo de la Western Union explicó que el dinero adicional no se emplearía para nada valioso. "Me tomo tres cervezas más", cuenta que le dijo un migrante a quién le había preguntado cuál sería su reacción a una pequeña rebaja en el precio. Si se trata de aumentar el impacto positivo de las remesas, un mejor destino para los fondos resulta más prometedor que las rebajas en las comisiones.

²⁴ Goldring, "Re-thinking Remittances," pág. 3.

Sector turismo

El turismo es una de las áreas potenciales de negocios que motivaron este estudio, y un área que es lógico explorar dado el énfasis que pone el gobierno en considerarla un punto crucial dentro de su estrategia de desarrollo. Los Garífuna habitan uno de los tramos más hermosos de las playas de América Central; así, muchos de los entrevistados habían considerado la cuestión del turismo. "Queremos ser sujetos del turismo, no su objeto", era el estribillo corriente, indicador de que los Garífuna temen ser marginados durante el proceso de implementación de la actividad turística en la zona. Tomando en cuenta sus experiencias con el gobierno, sus temores están bien fundados. Ya existe un conflicto en la Bahía de Tela en razón de la venta de tierras Garífuna a inversores que planean construir allí un lugar de veraneo. Las comunidades temen que tales hechos se repitan en cada uno de sus propios territorios, y muchos reconocen la necesidad de poner en marcha iniciativas turísticas en su propia tierra antes de que lo hagan los extranjeros.

Lamentablemente, la capacidad local para generar empresas que se inserten en la actividad turística es muy limitada, tanto desde el punto de vista técnico como del financiero. Las necesidades y exigencias de los turistas extranjeros no son menores. Uno de los entrevistados inquirió: "¿Cómo es posible que alguien que ha vivido en Tornabé toda su vida sepa lo que quiere otro que está dispuesto a gastar treinta dólares por noche y tres dólares en comida?". Un migrante insistió en que mientras los residentes locales continúen arrojando basura en las playas, ningún turista querrá venir. Y en una localidad donde un grupo internacional de donantes contribuyó a la construcción de cabañas rústicas sobre la playa, la administradora se quejó de que un jovencito de la comunidad había robado al último contingente de turistas. Por último, los turistas no visitan la Costa Norte en tropel. Puesto que el crecimiento futuro en la industria turística está ligado a los planes indefinidos que maneja el Gobierno central, prepararse para este rubro significa exponerse al fracaso de capacitar gente para hacerse cargo de una demanda que bien puede no llegar a materializarse.

Tabla IX: Remesas y migración: Impactos observados (ganadores y perdedores)	
Impactos positivos	Ganador
Ayuda a la familia a solventar las necesidades básicas	Individuos y hogares
Sufraga costos derivados del cuidado de ancianos y niños	Individuos y hogares
Aumenta la inversión en educación	Individuos, hogares y comunidad
Mejora la calidad de la vivienda	Hogares
Construye infraestructura comunitaria (proyectos colectivos)	Comunidad
Mejora la balanza de pagos y las reservas monetarias	Gobierno
Impactos negativos	Perdedor
Disminuye el valor de la producción local	Individuos, hogares y comunidad
Produce desigualdad entre hogares	Hogares, comunidad
Desintegración de la familia (por migración)	Individuos, hogares, comunidad
Devalúa las traiciones culturales	Comunidad
Libera al gobierno de la responsabilidad de las obras públicas	Comunidad

Aún así, el turismo puede ser un área prometedora para futuras investigaciones. Diferentes entrevistados aportaron opiniones diversas acerca de la promesa que el turismo representa para estas comunidades, y el tema continúa siendo uno de los tantos que dividen a la comunidad. Algunos de los que están involucrados en la actividad la ven como a una estrategia de crecimiento, y esto comprende también al grupo que administra las cabañas sobre la playa en Río Esteban, mientras que otros parecen temerosos de compartir su ámbito tradicional y sus recursos naturales.

Amenazas por la migración y por las remesas

A pesar de toda la gratitud que expresan por la “*gran ayuda*” que las remesas representan para su pueblo, muchas y muchos miembros de las comunidades Garífuna son plenamente conscientes de las desventajas y amenazas que implica el flujo de las remesas y de la migración que lo respalda. Un flujo tan abundante de capital extranjero en comunidades como la de los Garífuna no puede sino acarrear desavenencias y, en efecto, así ha ocurrido.

Los entrevistados a menudo mencionan que uno de los efectos secundarios de la migración aflora en los problemas sociales. Uno, cuya opinión era compartida por muchos otros, expresó que “la familia se está desintegrando”. Con uno o ambos padres fuera de la comunidad, los niños crecen al cuidado de abuelos o tíos, lo cual suele conducir a un relajamiento de la disciplina. Muchas familias se ven frente a la difícil elección de dejar a sus hijos en el medio de la aldea -menos costoso- o de llevarlos consigo a los Estados Unidos. Los padres expresan pesar porque las leyes de los Estados Unidos prohíben los métodos tradicionales (es decir, severos) para disciplinar a los niños. Es probable que, sin importar por cuál de los dos caminos opten, se produzca una brecha en la comunicación. Los migrantes manifestaron cuán duro trabajaban para ganar su dinero, así como su sensación de que los receptores no necesariamente aprecian su esfuerzo cuando piensan en cómo utilizar el dinero. Uno de los entrevistados cuestionó el hecho de que los padres tuvieran que esforzarse tanto trabajando sólo para que sus hijos pudieran crecer y hacer lo mismo. Un profesional formuló una hipótesis respecto de la importancia del rol que desempeña la culpa en una relación mediada por remesas. Dijo también que los padres se muestran renuentes a disciplinar a sus hijos y a intervenir en la forma en la que gastan las remesas porque se sienten mal por estar ausentes.

TABLA X: Problemas comunitarios relacionados con la migración y las remesas

➤ Pérdida de la lengua Garífuna	➤ Narcotráfico y adicciones
➤ Desintegración de la familia	➤ Alcohólico
➤ Dependencia	➤ Prostitución
➤ Reducción del uso de la tierra (y pérdida consiguiente)	➤ Crimen y delincuencia

Los últimos años han sido testigos de lo que muchos ven como la erosión de los valores culturales de los Garífuna. La drogadicción, la prostitución, y el crimen (todos los cuales, según se dice, han cundido en las comunidades con mayor movimiento migratorio) enfrentan a la sociedad con desafíos a tener muy en cuenta. Refiriéndose a estas nuevas conductas, un dirigente de una institución cultural Garífuna dijo: "Nuestra cultura no es *ésa*". Un anciano miembro de una de las comunidades se quejó de que "El Garífuna está adoptando las costumbres del indio", dándole a este último vocablo el sentido poco grato con el que a veces suele describirse al mestizo hondureño. Y agregó: "Hemos perdido lo que es la cultura Garífuna...los valores y la lengua". Durante un pasado que muchos de los miembros de la comunidad todavía recuerdan, los vecinos solían saludarse por la mañana y por la noche, trabajos tales como construir una vivienda o sembrar un campo eran realizados por grupos de voluntarios, y los recursos se distribuían de manera más o menos equitativa. Con la llegada del dinero, dijo, ahora nadie levanta un dedo si no se le paga. Un entrevistado que habita en Limón recordó con nostalgia la belleza natural de las ranas y el canto de las cigarras; los grupos que juntos recolectaban semillas de *jicaque* para su reventa, y se lamentó de que, a partir de la instalación de la electricidad, la cooperación cesó de existir. El acelerado ingreso de dinero en las comunidades ha cambiado drásticamente el panorama.

Tal vez el efecto negativo más chocante que las remesas han ejercido sobre las comunidades sea la dependencia económica que ha alentado. Dado el potencial de ganancia existente entre las actividades del mercado laboral estadounidense y las actividades tradicionales para la subsistencia en la aldea, el ingreso de las remesas parece haber devaluado las prácticas tradicionales a punto tal que nadie quiere ir al monte/trabajar en labores agrícolas. La pesca desmedida ha contribuido a que decayera la rentabilidad de dicha práctica tradicional, y la usurpación de la tierra por parte de extraños ha disminuido su potencial productivo. Todo ello intensifica la "dependencia extrema" de lo que puedan aportar los migrantes, y priva a la gente de la esperanza de que existe potencial productivo local. Un empresario expresó: "Hemos pasado de ser autosuficientes a ser consumidores". Tocoa, ciudad mencionada con frecuencia como el destino donde compran los receptores de remesas, solía ser un lugar que los Garífuna visitaban antaño para vender el sobrante de su producción. Ahora adquieren ahí la yuca que antes cosechaban ellos mismos. Cada vez más a menudo, comerciantes atropelladores visitan las comunidades Garífuna para vender sus productos, que incluyen frutos, ganado, leche, y otras necesidades para las cuales las comunidades se han convertido en un mercado en expansión.

La creciente dependencia de las remesas puede empeorar un estado de cosas que ya existía dentro de la comunidad Garífuna: la falta de iniciativa empresarial y la aversión a correr riesgos. "Los Garífuna" - dijo uno de los entrevistados - "no están acostumbrados a recurrir al crédito". Varios otros se refirieron a la ausencia de aptitud para los negocios en la comunidad, quizás como consecuencia de un antiguo sistema de equidad y de evitar el excedente. Otros expresaron su temor de asociarse o trabajar juntos en cualquier actividad que involucrara dinero. "A veces"- dijo un empleado Garífuna - "nuestra cultura nos juega en contra".

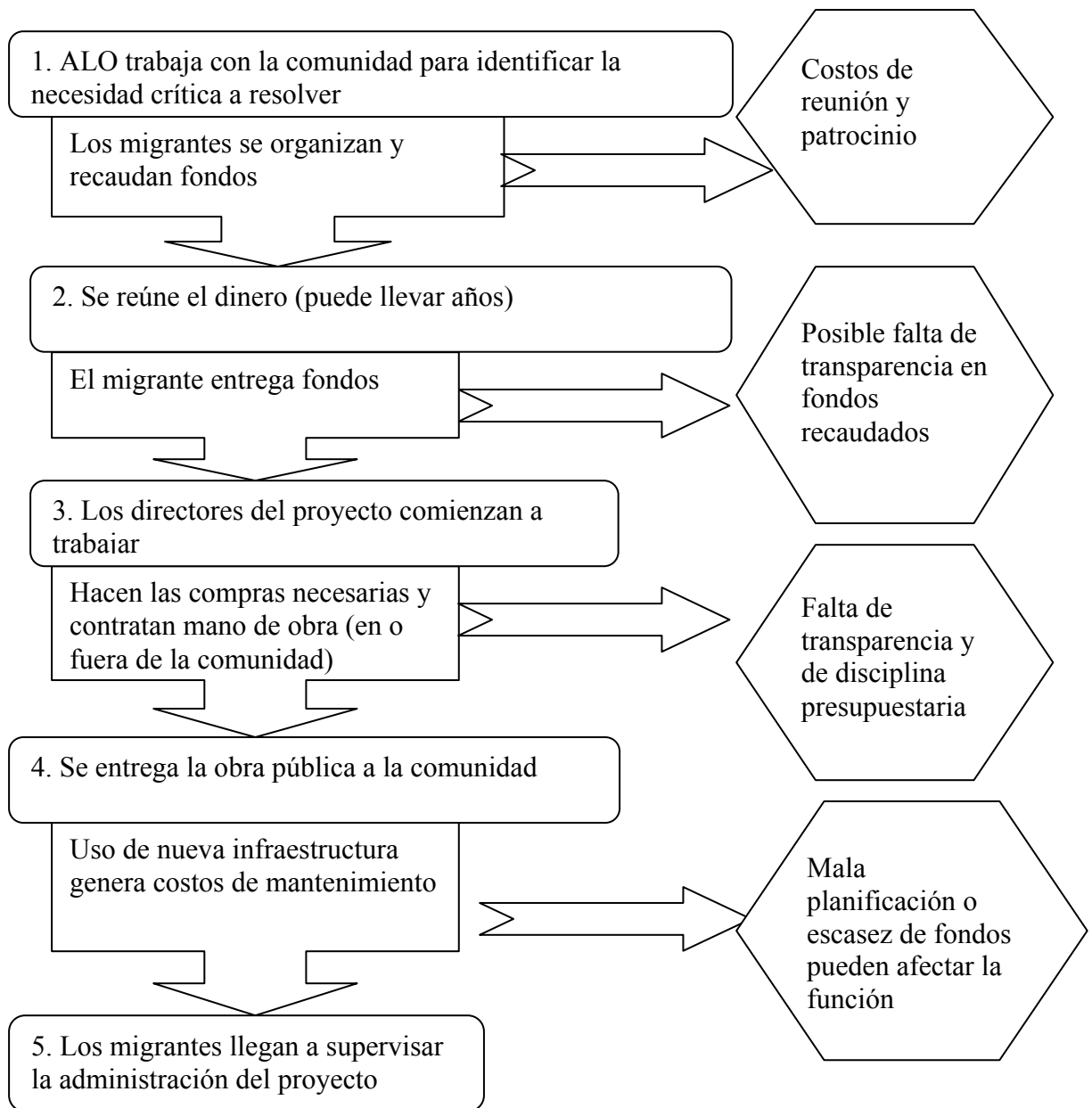
Cada uno de los efectos negativos arriba descritos apuntan a la decadencia del capital social dentro de las comunidades. Es evidente que el vaciamiento que les ocasionan la migración, la desigualdad provocada por el ingreso de remesas, y la decepción resultante de las iniciativas internas y externas para el desarrollo contribuyen en su conjunto a la disminución de este recurso clave. Parecería que se trata de una tendencia generalizada en Honduras, y caracterizada por "falta de confianza mutua entre las personas y las instituciones, corrupción, participación ciudadana débil,

persistencia de la visión a corto plazo, bajo nivel de competitividad e insuficiente capacidad empresaria".²⁵

La carencia de capital social queda al descubierto cuando numerosos entrevistados se quejan de que, si comenzaran un negocio, no creen que sus vecinos fueran a comprarles porque a la gente no le gusta ver cómo a otros les va bien. Ello se demuestra cuando una institución local de microfinanzas ha llegado a desarrollar un producto que promete al migrante la posibilidad de construir una vivienda según sus propias especificaciones, y ofrece la aplicación directa de las remesas a la construcción de la obra, dejando así entrever que los parientes no son de confiar respecto del manejo correcto del dinero. Y mientras el capital social decae, las oportunidades para alcanzar la cooperación y el desarrollo comunitario permanecen limitadas.

²⁵ UNDP Human Development Report on Honduras, 2003, pág. 12.

Figura III: Flujo financiero y posibles puntos de egreso de las remesas colectivas



Las y los líderes de la comunidad son conscientes de que existe una carencia en lo relativo a la confianza y credibilidad. Uno de ellos comentó que "en El Salvador el gobierno se ha ganado la confianza de la gente" y que "los Salvadoreños son inteligentes y saben cómo invertir". Resulta interesante que en una ocasión se haya mencionado la expresión "capital social" en una organización pan-Garífuna. El entrevistado explicó que al capital social le corresponde la responsabilidad de que los receptores de remesas aprendan que hay fondos esperándolos. Pero si es que se han de construir los cimientos a partir de los cuales sea posible enfrentar los desafíos del presente, es necesario redescubrir un grado de confianza que vaya más allá de la simple comunicación mediante la cual se notifica a un receptor que su dinero ha llegado.

Instituciones en la comunidad Garífuna

Las instituciones constituyen un componente esencial de cualquier sociedad, así como un punto de inicio para la consideración de cualquier programa de cambio o desarrollo. Los entrevistados a menudo afirmaron que los Garífuna, particularmente los varones, no gustan de organizarse y prefieren trabajar solos, explicando así la falta general de confianza en las instituciones. No obstante, no son pocas las instituciones involucradas con la comunidad Garífuna, ya sea en Honduras o en Nueva York. Dichas instituciones pueden dividirse en cinco grupos principales: 1) instituciones locales, como los Patronatos o comisiones que cuidan del bienestar de una comunidad o de la cultura Garífuna, como la *OMA (Organización de Mujeres de Aguán)* o el Patronato de Limón; 2) grupos culturales, pan-Garífuna o de herencia africana que se ocupan de las necesidades de múltiples comunidades, como *ODECO*, *OFRANEH* y *Jamalalai Uagacha*; 3) donantes internacionales y grupos de voluntarios que trabajan dentro de las comunidades, tales como *Solidaridad Internacional* (España) y el *DED*; 4) instituciones religiosas, como iglesias y grupos paraguas que las apoyan; por ejemplo, la Pastoral Social, Subsede Pastoral, Pastoral Garífuna; y 5) instituciones relacionadas con los negocios que invierten o alientan la inversión en las comunidades, como la Cámara de Comercio Afro-Hondureña de Tegucigalpa, o New Horizon Business Partners en Nueva York.

Las instituciones locales del estilo de los Patronatos y las ALO como el *Comité Pro-electrificación de Ciriboya* son organizaciones temporarias y voluntarias de las bases populares que operan gracias al sudor y la voluntad de la comunidad. Esto las hace extremadamente sensibles a las necesidades de la comunidad. Pero su capacidad se ve seriamente limitada por cuanto todos los individuos que participan en ellas están embarcados en otras ocupaciones de tiempo completo, por lo cual su compromiso con estas instituciones suele reducirse a las noches y a los fines de semana. Estos grupos han llevado a buen término proyectos impresionantes, como el de electrificación, que requirió de años de recaudación de fondos y de considerable coordinación. Pero también suelen ser proclives a una falta de capacidad y a la imposibilidad de sostener el esfuerzo a causa de las otras responsabilidades de sus integrantes. Los Patronatos, elegidos cada dos años en respuesta a las demandas locales e internacionales de transparencia, se mantienen en sus puestos durante períodos demasiado cortos como para construir capacidades significativas. Un director de una ONG se quejó de que "una buena comisión directiva se va a los dos años, y una comisión corrupta se hace cargo". Algunos de los grupos más fuertes parecen haberse organizado alrededor de la danza, dado que dicha actividad goza de gran prestigio en las comunidades.

Varias organizaciones operan a nivel nacional, regional, e inclusive internacional, abogando por las comunidades de ascendencia africana. En 2003, la *Organización Negra Centroamericana ONECA* llegó a organizar un congreso en Nueva York, con extensas discusiones acerca del tema de las remesas y el modo en el que se utilizaban en las comunidades. Si bien gozan de prestigio, estas instituciones suelen perjudicarse por la distancia que las separa de las comunidades. En palabras de un empleado de la ONG local, "la gente confía en la institución pero no en los representantes".

Tanto los donantes internacionales como las ONG han trabajado con gran visibilidad dentro de las comunidades desde, como mínimo, la época del huracán Mitch. Mientras que algunos proyectos alcanzaron el éxito, existe evidencia de "fatiga de proyectos". Los habitantes han sido sometidos a un exceso de presiones y manoseo. Construyeron sus expectativas en base a las promesas hechas por entidades extranjeras, pero pocas de esas expectativas se cumplieron. Uno de los entrevistados preguntó por qué tenía que continuar estudiando sin cesar, en vez de operar de manera real sobre la situación. Otros expresaron sus dudas acerca de que las agencias extranjeras proveyesen otra cosa que no fuese empleos para unos pocos individuos afortunados. Varios de los entrevistados que se expresaban muy claramente cuestionaron el enfoque que las organizaciones extranjeras utilizan para con las comunidades Garífuna, señalando que la mayor parte de los presupuestos se gastan en personal y una muy pequeña suma llega a las comunidades. Una directiva de una organización de ayuda a los migrantes declaró que este enfoque no ofrece a los Garífuna grandes oportunidades de construir sus capacidades, puesto que por lo general no se les confían los fondos para los proyectos ni se les da responsabilidad.. "¿Cómo podemos aprender - preguntó - si no se nos da la oportunidad?". Otros concordaron en que las ONG extranjeras toman una actitud paternalista que impide que las comunidades desarrollen su capacidad.

Las instituciones religiosas también despliegan su actividad dentro de las comunidades. Las remesas comunitarias han sido utilizadas para construir iglesias, y los rituales religiosos tradicionales de los Garífuna refuerzan los lazos comunitarios y dan cuenta de algunas de las actividades transnacionales relacionadas con la recaudación de fondos. En una región predominantemente católica, las últimas décadas han sido testigos del surgimiento de otras iglesias que compiten por la congregación, inclusive de aquellas que, a diferencia de la Iglesia Católica, miran con malos ojos las tradiciones de los Garífuna. Varios de los entrevistados se quejaron de que ahora la religión divide al pueblo, en tanto que algunas de las nuevas iglesias impulsan a sus miembros a ignorar a sus vecinos si no pertenecen al mismo culto. Un anciano dirigente comunitario evangelista condenó las tradiciones Garífuna como abominaciones "animistas".

Las instituciones comerciales son más bien escasas, pero pueden resultar sumamente prometedoras para las comunidades. Los individuos que las conducen suelen ser empresarios interesados en mejorar la comunidad al tiempo que obtienen lucro. Por lo tanto, son propensos a gastar tiempo y recursos a fin de educar y capacitar a otros. *José Francisco Ávila*, ejecutivo de Horizon Investment Partners, confía en que una vez que haya triunfado, otros grupos lo seguirán, e imagina una comunidad Garífuna llena de empresarios. Tiene la esperanza de que "América Central será la próxima India", lo cual requiere de una mejor explotación de su capital humano y de sus recursos naturales. Si bien grupos como lo que lidera *Ávila* ofrecen amplia membresía intercomunitaria, dicha membresía depende de la capacidad para invertir, de modo que los beneficios pueden no corresponder al total de la sociedad. Aún así, iniciativas de este tipo pueden ofrecer un sólido ejemplo para el uso "productivo" de las remesas.

Intervenciones exitosas en otros países

Puede resultar provechoso echar una breve vista sobre algunos casos exitosos de "usos productivos de las remesas", al menos para establecer las condiciones bajo las cuales se ha hecho buen uso de las remesas en comunidades de características similares. Respecto de tales programas, el ejemplo que se menciona con mayor frecuencia es el proyecto mexicano de Iniciativa Ciudadana 3 x 1, que tuvo su origen en estados como Zacatecas pero que fue adoptado por todo el país en 2002. Este programa compensatorio combina fondos de ALO con aportes del gobierno federal, estatal, y local para incentivar a los migrantes a que inviertan en proyectos de desarrollo comunitario. En 2002, los proyectos del programa totalizaron 43,5 millones de dólares, un cuarto de los cuales provenía de las ALO²⁶

El Salvador también ha dado grandes pasos hacia la coordinación de las actividades de las ALO con las del gobierno federal. Su *Dirección General de Atención a la Comunidad en el Exterior*, un ministerio del gobierno dedicado a la coordinación de la política gubernamental con el 20% estimado de los Salvadoreños que residen en el exterior ha sido descrito como el "*programa gubernamental más elaborado de la región hasta la fecha*".²⁷ Este departamento promueve "Unidos en la solidaridad", una iniciativa de 2 x 1 del *Fondo Social de Inversiones para el Desarrollo Local* cuyo funcionamiento es similar al programa mexicano arriba descrito. Si bien éste último ha tenido éxito, El Salvador ocupa el liderazgo en este campo en virtud de su enfoque totalizador, que incluye a los migrantes y a las comunidades que los envían dentro de la estrategia de desarrollo nacional.

A pesar de los logros obtenidos por los países vecinos, queda claro que son pocas las instituciones - si es que realmente alguna lo ha hecho - han aprovechado el poder de los fondos remesados para generar actividades que se traduzcan en empleo y utilidades a gran escala. Allí donde existen, tales esfuerzos permanecen en una etapa incipiente. Andrade y Silva-Avalos señalan que "los proyectos de 3 x 1 tienden a funcionar mejor cuando están dirigidos a bienes colectivos y no a algo de lo que pueda apropiarse una sola persona o un pequeño grupo".²⁸ La introducción de las utilidades y de su distribución introduce toda una nueva serie de desafíos, reflejada en las respuestas de los Garífuna que se dedicaron a emprendimientos grupales en el campo de los negocios. No obstante, las historias de éxito existen. Una cooperativa formada por mujeres en Ayoquezco, Mexico, cultiva y procesa nopal, una variedad de cactus que se utiliza en la industria alimentaria. Sus fondos provienen de una ALO (Migrantes por Ayoquezco, o Migpao) y cuentan con el apoyo de la Fundación Panamericana de Desarrollo. Pero casos como éste implican una constelación especial de circunstancias que es necesario investigar a fin de determinar su aplicabilidad al caso Garífuna.

²⁶ Manuel Orozco, "Hometown Associations and their Present and Future Partnerships: New Development Opportunities?", *Inter-American Dialogue*, Washington DC, Septiembre, 2003.

²⁷ Andrade-Eekhoff y Silva-Avalos, "Globalization of the Periphery," pág. 38.

²⁸ Goldring, "Re-thinking Remittances," pág. 15

Recomendaciones

A partir de los resultados del presente estudio, existe una cantidad de oportunidades de acompañar y apoyar los procesos locales. Se debe esfuerzos deben impulsar los esfuerzos realizados por la comunidad Garífuna a fin dar un mejor uso al ingreso resultante de las remesas, tanto en el ámbito individual cuanto comunitario. Las presentes recomendaciones no constituyen un plano completo para transformar el despliegue de este capital dentro de las comunidades, pero sí proporcionan un conjunto de comienzos donde es probable que la influencia externa resulte beneficiosa para estimular un cambio positivo. Las recomendaciones fueron organizadas en dos grupos: 1) recomendaciones en función de proyectos, o sugerencias para que las agencias emprendan acciones positivas con base en estos resultados, y 2) recomendaciones en función de los procesos, o puntos clave y principios a ser incluidos en la planificación de cualquier ejercicio destinado a maximizar la eficiencia.

Recomendaciones en función de proyectos

Llevar a cabo un estudio adicional a fin de analizar más estrechamente la situación económica de las comunidades y el detalle de sus demandas. Si bien este estudio proporciona una sólida visión de conjunto de la situación regional, no identifica específicamente oportunidades de negocios dentro de las comunidades ni de las categorías que pueden ser mejoradas respecto del modo en que se gastan las remesas familiares. Estamos convencidos de la existencia de dichas áreas, pero sería necesario realizar otras investigaciones para determinarlas. Dada la “fatiga del proyecto” que demostraron las comunidades, sería fundamental hacerlo antes de emprender cualquier esfuerzo en apoyo del lanzamiento de empresas productivas. Un nuevo estudio que tome en cuenta tales consideraciones y profundice dentro de un área más acotada podría arrojar más luz sobre la realidad económica de la zona, determinar qué productos del sector financiero se están utilizando, e identificar las oportunidades de negocios sensatas que en verdad existen, en particular aquellas que están en condiciones de crear un efecto multiplicador importante sobre la demanda local.

El nuevo estudio deberá establecer una mejor comprensión de la economía de una sola comunidad, preferentemente de alguna donde la migración sea significativa y donde el envío de remesas se demuestre activo, con una infraestructura adecuada para la creación de negocios. Deberá también profundizar en la cuestión del modo en que se utiliza el dinero para comprender cómo podría administrarse mejor, e identificar áreas de negocios en las cuales se pudiera implementar la producción en las comunidades Garífuna con altas probabilidades de éxito. El objetivo subyacente consistiría en identificar los caminos más prometedores a fin de establecer conexiones hacia atrás y hacia adelante con otras cadenas de oferta para así dinamizar la economía local. A modo de ejemplo, y durante varias semanas, el estudio podría acompañar a dos familias que reciben remesas y residen en Limón, el mayor asentamiento Garífuna de Colón, y a dos familias que no reciben remesas para tener un panorama más claro de cómo se administran los recursos y se utilizan las remesas. El mismo estudio podría proporcionar un cuadro más acabado de los flujos financieros dentro de la aldea con el objeto de establecer cuáles de los productos que podrían fabricarse localmente se están fabricando afuera. Esto proporcionaría un listado de emprendimientos potencialmente prometedores a ser financiados por medio de inversiones o remesas colectivas.

Un estudio de estas características también podría evaluar qué tipo de medición debería usarse para un proyecto futuro. Tanto las remesas cuanto el desarrollo son de difícil medición, de modo que tomados en conjunto se convierten en un abierto desafío. Una de las posibilidades consistiría en comparar, antes y después de la intervención, dos comunidades con una cantidad de factores similares, como el ingreso, el IDH (Índice de Desarrollo Humano), o los niveles sanitarios. Pero la medición que se elija será clave para la evaluación del éxito o el fracaso de cualquier intervención, por lo cual debe ser cuidadosamente seleccionada con anterioridad de modo de poder evaluar la efectividad.

Crear un programa sólido de entrenamiento y capacitación dirigido a enfrentar los desafíos que la administración de las finanzas plantea a la comunidad. En muchas de las comunidades se planteó una clara necesidad de ayuda en las áreas de administración financiera y desarrollo de negocios. En consecuencia, es fundamental la capacitación en dichas áreas antes de pretender el éxito de cualquier proyecto orientado a los negocios. Es evidente que intervenciones anteriores han pasado por alto la fase de la capacitación, suponiendo que los miembros de la comunidad contaban con habilidades superiores en el campo de las finanzas. Un empleado de una de las organizaciones de bases populares señaló que “no se puede tomar a alguien acostumbrado a manejar una pequeña pulpería, darle un presupuesto enorme, y esperar que tenga éxito”. Más bien, se debe orientar a los individuos respecto de la escala y el alcance de los grandes proyectos antes de esperar que puedan desempeñarse en roles gerenciales. La observación manifestada más arriba es cierta: se debe dar a la gente la oportunidad de fracasar si es que han de aprender, pero antes es necesario darles la oportunidad de triunfar. Y es probable que el éxito llegue sólo si se ofrece entrenamiento y capacitación en el plano de la gestión financiera, ya sea doméstica o dentro de una organización.

Es más que posible que las necesidades de capacitación excedan en mucho el área de las finanzas. En Honduras, la extrema marginalidad y exclusión del concepto de lo nacional tuvo efectos graves entre los Garífuna, y muchos de los entrevistados hablaron de la baja autoestima dentro de las comunidades. Un profesional nos dijo: “Mi abuela nunca me dijo que yo debería estar orgulloso de ser un Garífuna negro hondureño”. Esto sugiere la necesidad de una campaña de orgullo étnico más básica anterior a cualquier capacitación en el área de los negocios.

Los beneficios de la capacitación también irán más allá de los aspectos financieros. El entrenamiento y la capacitación pueden mejorar la participación en la comunidad e institucionalizar mecanismos tendientes a una mayor transparencia y responsabilidad.

Abogar por la creación de incentivos e instituciones que han demostrado mejorar el uso productivo de las remesas. En todo el espectro, los entrevistados mencionaron los éxitos logrados mediante los incentivos a las remesas y los programas estatales en México y en El Salvador. La literatura especializada refuerza la importancia de aquellas estructuras que proporcionan incentivos para que quienes envían remesas exijan y esperen beneficios (generalmente de tipo social, pero a veces también financiero) por sus inversiones tan duramente ganadas. Tanto en el nivel regional cuanto en el nacional, y frente al sector privado, es posible defender el mejoramiento de la estructura en el plano local con el propósito de atraer, retener y recompensar la inversión de las remesas. Fueron pocos los entrevistados que expresaron alguna preocupación acerca de las comisiones que debían ser pagadas para enviar las remesas, pero mejores condiciones en dicha área también contribuirían, probablemente, a cambiar los factores estructurales que rigen el manejo de las remesas.

Incentivos de este tipo podrían incluir sencillos programas compensatorios como los que se detallaron anteriormente para el caso de México. Otra alternativa consistiría en intentar una estrategia bien desarrollada para incluir la creciente población migrante al momento de formular, comunicar y poner en práctica las políticas, al estilo del enfoque holístico adoptado por El Salvador. Finalmente, también podrían ser efectivos los incentivos provenientes del sector privado, como el que ofrece la firma mexicana Raza Express, según los cuales una parte de cada comisión cobrada en concepto de transferencia se dona a las iniciativas de desarrollo de la comunidad.²⁹ Los Garífuna han llevado a buen término proyectos considerables en el área de las remesas colectivas, pero una estructura más formal sería de gran ayuda para estos esfuerzos. Si la iniciativa surge del gobierno, se requerirán también medidas que promuevan la confianza de modo de inspirar en las comunidades la confianza suficiente como para participar en los programas. Sólo si se logra consolidar esta confianza a través del tiempo será posible crear beneficios sociales y políticos duraderos mediante tales proyectos.

Recomendaciones en función del proceso

Todo proyecto potencial debería planearse y diseñarse de manera coordinada con las comunidades migrantes y las comunidades locales a fin de asegurar que se ajuste a las condiciones y cultura locales. Las iniciativas deben enmarcarse dentro de la cultura local de modo que el pueblo se enorgullezca de participar en ellas y pueda utilizar un marco de referencia para entender nuevos conceptos. Según lo señala el Informe de Desarrollo Humano para Honduras (PNUD), "la cultura desempeña un rol catalítico o de filtro respecto de los estímulos que le llegan desde los sistemas políticos, económicos, tecnológicos, educativos y sanitarios."³⁰ Aquellos proyectos que no se ajustan a un determinado marco de referencia tienen pocas probabilidades de éxito. El representante de ODEF mencionó el fiasco resultante de un proyecto metalúrgico lanzado en la comunidad Garífuna, y explicó que se trataba de algo demasiado ajeno a su cultura como para tener siquiera la oportunidad de llegar a buen puerto.

Es necesario dedicar mucho tiempo y energía para transmitir a la comunidad los objetivos que persiguen los proyectos y lo que para ello se requiere. Un académico Garífuna compartió su opinión con nosotros: "Si resulta tan difícil vendérselo al gobierno y a las asociaciones internacionales, imaginen lo que será tratar de vendérselo a la gente de Iriona! Para que los proyectos cuenten con alguna posibilidad de éxito, habrá que explicárselos a las personas que formarán parte de ellos, y adaptarse a las ideas locales de lo que es aceptable y lo que no lo es. Tanto en Nueva York como en Honduras, los entrevistados declararon que los símbolos culturales más acendrados giran alrededor de las danzas rituales de los Garífuna, y que muchas de las remesas cuyo objetivo no son las finanzas se aplican a la danza y la música, con sus correspondientes cintas y videos. Esta área, familiar para muchos, puede constituirse en un vehículo interesante mediante el cual comunicar las nuevas ideas y enseñanzas atinentes a cualquier proyecto u orientación; serían también útiles para impulsar el resurgimiento del capital social dentro de las comunidades.

²⁹ Orozco, Manuel, "Remittances and Markets: New Players and Practices," Documento de trabajo del Diálogo Interamericano y del Instituto Tomás Rivera, Mayo 2000, pág. 25.

³⁰ Informe del Desarrollo Humano en Honduras (PNUD), 2003, pág. 12.

Varios de los entrevistados expresaron su convicción de que los migrantes que regresan a sus comunidades con anterioridad al momento de la jubilación estarían en condiciones de administrar proyectos complejos y de actuar como capacitadores y modelos a imitar. La organización de bases populares Jamalali Uagacha de Nueva York está diseñando un programa para crear un cuadro de ex migrantes jóvenes y entusiastas a fin de promover el desarrollo en las comunidades hondureñas. Revertir el proceso del "vaciamiento de cerebros" podría dar muy buenos frutos si se lo maneja adecuadamente, y todo proyecto que involucre a la comunidad transnacional debería tener en cuenta este factor e incluirlo en su programa.

Todo esfuerzo debe reconocer el aporte de los migrantes y evitar abrumarlos con mayores exigencias. Los proyectos no deben convertirse en una excusa para que gobiernos y donantes internacionales intenten trasladar el peso de la financiación de los proyectos sobre las espaldas de los inmigrantes. Estos necesitan ser tomados en cuenta e incluidos en el planeamiento de cualquier esfuerzo que impacte sobre la comunidad transnacional. Sin embargo, no debe tratárselos como si fuesen un grifo listo para ser abierto cuando surge la necesidad de financiamiento. Muchos de ellos ya se encuentran trabajando al máximo de su potencial para ganar dinero, y un tipo de presión como la descrita podría minar los esfuerzos en los que se encuentran empeñados y cerrarlos a proyectos de estas características. Los migrantes pasan gran parte de sus vidas sacrificándose por el bienestar de sus familias, y no se puede esperar que respondan positivamente cuando una agencia de desarrollo llega a su puerta a pedirles más dinero para proyectos que, merced a su experiencia pasada, ellos reconocen como una pérdida de tiempo. Como dijera Dale Crowell, de la Fundación Panamericana para el Desarrollo, resulta difícil incluir a los migrantes porque ello duplica el trabajo que se necesita para llevar a cabo un proyecto, mientras que, al mismo tiempo, también aumenta considerablemente las posibilidades de éxito.

El propósito de todo proyecto de negocios debería centrarse en recoger "la fruta que está en las ramas más bajas del árbol." Las iniciativas de negocios deberían tener por objeto la explotación de mercados existentes antes de pensar en la creación de mercados nuevos. Los millones de dólares que se gastan en Tocoa ya están dirigidos a determinados productos, tal como lo ilustra el punto 4 de la Figura I, y esa demanda debe ser satisfecha con iniciativas nuevas. Miles de miembros de la comunidad van y vienen cada año, constituyendo un sector del mercado turístico que podría ser encarado por aquellas empresas ligadas al turismo. El mismo flujo de personas y recursos bien podría formar la base para una cantidad de otros negocios, como se vio en el pasado cuando se intentó la exportación del *casabe*. En El Salvador, los *couriers* crearon una nueva red mediante la cual comparten tácticas e información. Una sociedad de este tipo sería bienvenida en esta comunidad, puesto que el mercado preexistente ofrece la oportunidad de brindar servicios, lo que no ocurriría si hubiese que crear uno nuevo. Eekhoff-Andrade lista la multiplicidad de oportunidades debidas a la existencia de las comunidades transnacionales: "llamadas telefónicas, transporte (particularmente aéreo), el mercado de la nostalgia, el turismo de la nostalgia (las visitas que los miembros de la familia realizan a su hogar de origen constituyen una forma de turismo que no es debidamente tenida en cuenta como la actividad económica que en verdad es), servicios legales transnacionales, etc."³¹ Estas son las oportunidades que las empresas pueden explotar sin dilaciones.

³¹ Katharine Andrade-Eekhoff, comunicación personal, Junio 2004.

El concepto de "remesa" debe verse como un recurso para el progreso de la familia y el desarrollo de la comunidad. Ni quienes envían las remesas ni sus receptores verán con buenos ojos a unos extraños que pretendan venir a indicarles cómo gastar sus recursos o a imponer más exigencias respecto de su uso. Más bien, los esfuerzos en este sentido deberían apuntar a una mayor eficiencia de los usos ya existentes y, cuando ello sea posible, lograr que tiendan a incrementar su contribución a la economía local. Pero los profesionales no deben cometer el error de afirmar que bastaría con utilizar el capital en la manera en que ellos lo exigen, se resolverán todos los problemas de la comunidad. En la opinión de Eekhoff y Silva-Avalos, "El desarrollo económico y la productividad ³² no dependen simplemente de asegurar un mayor acceso al capital. El intento de modificar la naturaleza de estos flujos para convertirlos en algo para lo cual no están preparados no conducirá a una mayor productividad." Al operar en estos espacios, las instituciones internacionales deben actuar con sumo cuidado para no arruinar algo positivo mediante modificaciones arbitrarias. Su conclusión es que "en vez de cambiar su naturaleza, es importante comprender su rol e impacto en este momento, y establecer mecanismos y programas que mejoren su funcionamiento en el marco de su propia lógica".³³ Los esfuerzos que se están llevando a cabo en relación con las remesas colectivas no deben ser sacrificados para buscar proyectos de negocios, sino que, dentro de lo posible, deben intensificarse. Es probable que el financiamiento de las iniciativas de negocios llegue de un nuevo sistema de remesas para inversión o del agrupamiento de remesas familiares.

Las organizaciones existentes deben ser impulsadas con preferencia a crear otras. Todo cambio duradero, o "lavado de cerebro", según lo llamó un ejecutivo de una institución financiera, necesita del apoyo y liderazgo de instituciones fuertes, creíbles y establecidas. Con base en el panorama de las instituciones detalladas con anterioridad, parece existir una multitud de instituciones, aunque son escasas las que pueden liderar aspectos importantes de los esfuerzos que se están analizando. Aún así, estas organizaciones deben ser reorientadas, ayudadas, capacitadas, y modeladas para que puedan conducir cuestiones relacionadas con las remesas y el desarrollo, puesto que resultarán cruciales para cualquier esfuerzo que pretenda perdurar. Varios grupos de los Estados Unidos trabajan junto con ALO para ampliar sus capacidades y construir habilidades de liderazgo dentro de las instituciones en vez de hacerlo de modo individual. Los comités Garífuna y los grupos pan-Garífuna se beneficiarían de la ejercitación en la construcción de sus capacidades, y lo mismo ocurriría con los grupos de bases populares residentes en Nueva York. Naturalmente, cualquier proyecto importante implicaría la necesidad de optar por un tipo u otro de organizaciones y de personal, pero si estas decisiones se toman con la suficiente anticipación, a la larga suelen ahorrar tiempo y esfuerzo.

Las iniciativas relacionadas con los negocios deben poner la producción en manos de los miembros de la comunidad. A modo de una velada alusión al marxismo, por lo menos uno de los entrevistados señaló que los Garífuna nunca habían sido dueños de los medios de producción. Los negocios orientados a la reventa y los micro emprendimientos tienen su lugar, pero no es posible revertir la dinámica general de las comunidades Garífuna en su calidad de centros de consumo estancados en su economía sin establecer la producción en las aldeas y permitir que quede en manos de propietarios locales. Varios grupos han iniciado cooperativas para la producción de *casabe* y otros

³² Andrade-Eekhoff y Silva-Avalos, "Globalization of the Periphery," pág. 19.

³³ Andrade-Eekhoff y Silva-Avalos, "Globalization of the Periphery," pág. 19.

productos que les son familiares. Algunos de los entrevistados sugirieron crear una *maquila* - una fábrica textil - muy probablemente una versión a escala reducida de las plantas masivas que se han convertido en un elemento esencial del crecimiento económico en la región. Sería conveniente explorar una cierta cantidad de mercados para determinar cuáles de los productos para los que hay demanda pueden ser fabricados por las comunidades.

Los proyectos deben estar específicamente dirigidos a las mujeres. En la medida en que la mayoría de quienes reciben remesas está constituida por mujeres, y teniendo en cuenta que, tratándose de una comunidad matrifocal, se las reconoce como prestadoras de cuidados, es probable que el fortalecimiento de los grupos femeninos tenga un impacto positivo sobre los proyectos comunitarios. Los procesos de capacitación deberían también incluir a consultoras de negocios. Georg Grunberg, encontró que "en el ámbito masculino, cualquier intento de crear estructuras asociativas horizontales y permanentes tendrá que contar con un largo proceso formativo y de experimentación"³⁴, sugiriendo que un proyecto centrado en las mujeres constituiría un punto de acceso más acertado. Varios de los entrevistados sugirieron que existen más factores en común de lo que se podría suponer en áreas tales como la gestión empresarial, el desarrollo de la autoestima, la administración de las remesas y la prevención del VIH/SIDA (otra área de impacto grave para cual se necesitan más investigaciones). Por lo tanto, fortalecer a las mujeres de la comunidad podría abrir la puerta que permitiría implementar las mejores prácticas para ocuparse de cada una de las cuestiones mencionadas.

Un número considerable de los entrevistados para el presente estudio indicaron que las mujeres son más organizadas, responsables y dignas de confianza en asuntos financieros. Ello concuerda con la idea de que las mujeres son las principales encargadas de brindar cuidados en la mayoría de los hogares, así como quienes reciben remesas con mayor frecuencia. Muchos de los proyectos de la comunidad se centran en la participación de las mujeres, como el informante de desempeño financiero de Grameen que entrevistamos y diversas cooperativas productoras de casabe cuya actividad llegó a oídos de nuestro equipo. Esta centralidad del rol de las mujeres respecto de los cuidados y de la administración de los recursos debe ser incluida en la formulación de cualquier tipo de iniciativa dentro de la comunidad, y las diferencias entre los sexos en la administración de las remesas puede resultar terreno fértil para estudios futuros.

Las comunicaciones y la tecnología son parte clave de cualquier proyecto. Como ya se ha dicho, tanto las comunicaciones cuanto la tecnología son fuerzas poderosas que contribuyeron el rápido crecimiento del flujo de remesas. Los adelantos tecnológicos como el correo electrónico, la videoconferencia y el acceso a la red permiten que las familias separadas por la distancia se comuniquen de manera más efectiva, y que se transfieran recursos, sean financieros o de otro tipo, con gran facilidad. Este hecho subraya la importancia de crear negocios de tecnología como los cafés que ofrecen el uso de Internet. A medida que surgen la demanda y el conocimiento técnico, negocios de estas características responden a una necesidad real y creciente a la vez que proporcionan una clara oportunidad de negocios. También destacan la importancia de utilizar, en el marco de cualquier iniciativa, la tecnología como fin y como medio. En el primer caso, preparan a la gente en el uso de la tecnología como paso previo para conectarse con la economía a la cual se está integrando, y en el segundo, haciendo que la iniciativa sea eficiente y fácil de usar para el usuario.

³⁴ Grunberg, Georg, "Recuperación de Producción Básica de Comunidades Garífunas Afectadas Por el Huracán Mitch," Banco Interamericano de Desarrollo y Organización de Desarrollo Étnico Comunitario, Febrero 2003, pág. 6.

Hasta cierto punto, la comunicación ya forma parte de los esfuerzos locales. Dentro de la MAMUGAH, cada una de las municipalidades recibió del BID una computadora y una conexión satelital. La comunidad transnacional Garífuna sostiene varios listados de correo electrónico como www.garinet.com para mantener a sus miembros conectados entre sí. Y la *Red de Desarrollo Sustentable* (rds.org.hn) constituye una plataforma importante para que los profesionales intercambien información relacionada con las remesas. Pero es posible dar pasos más largos demostrando que la tecnología es directamente aplicable a iniciativas específicas: por ejemplo, proporcionando información acerca de la oferta, la demanda, y el precio en tiempo real para así promover los niveles de la producción de casabe en las pequeñas cooperativas rurales, o proveyendo una manera fácil para que los receptores de remesas se comuniquen con sus seres queridos para avisarles que los fondos llegaron sin problemas.

Reflexiones finales

La comunidad Garífuna se encuentra atrapada en un círculo vicioso. Las remesas, el maravilloso recurso buscado por los migrantes con la noble esperanza de mantener a sus seres queridos en la patria de origen, se han transformado en una amenaza para la comunidad. Por medio de la migración y las remesas, los individuos y sus familias pueden lograr un nivel de vida - o de consumo, al menos - más elevado, pero la comunidad paga un precio muy caro por ello. Las comunidades se están tornando en suburbios vaciados, cuyos principales habitantes son niños y ancianos. A medida que los Garífuna ascienden firmemente en la escala social dentro de las ciudades de Honduras y se ganan el sustento en las ciudades de los Estados Unidos, se alejan cada vez más de la playa y del monte, perdiendo las raíces culturales que tales sitios proporcionan.

El círculo vicioso debe convertirse en un círculo virtuosos, donde los logros individuales contribuyan al mejoramiento de la comunidad, la cual, a su vez, prestará ayuda a otros individuos. Un cambio de esta envergadura necesita de un conjunto adecuado de intervenciones así como del esfuerzo conjunto de migrantes y aldeanos. Considerando los desafíos extremos que los Garífuna enfrentaron en el pasado, y dado que su cultura se adaptó de manera eficaz para sobreponerse a los obstáculos, existen muchas razones para esperar que los problemas del presente también han de resolverse. El concepto de cultura es lo suficientemente dinámico como para permitir un desarrollo económico positivo y a la vez preservar sus puntos fuertes tradicionales.

Ampliando la mirada para así abarcar a quienes reciben remesas además de los Garífuna, la idea de que las remesas podrían desempeñar un papel dentro de la estrategia general tendiente a reducir la pobreza se percibe como una promesa a la vez que un desafío. Son muchas las comunidades que enfrentan las mismas dificultades que las que han sido descritas en este estudio; nos referimos a la escasez de inteligencia para los negocios y de capital social en las comunidades que podrían beneficiarse del ingreso de capital así planteado. En este sentido, México y El Salvador ofrecen lecciones clave a las que los profesionales del desarrollo en Centroamérica deberían prestar atención. Sin embargo, inclusive en esas localidades, se han identificado muy pocos ejemplos de beneficios económicos y de generación de empleos en áreas rurales.

Parecería que la respuesta apropiada no puede dejar de incorporar las mejores prácticas implementadas en las áreas mencionadas. También es necesario fortalecer a las comunidades transmigrantes para intensificar su capacidad en la gestión financiera, e impulsar un ambiente de interés y compromiso que permita dar soluciones verdaderas y válidas para toda la comunidad frente a los retos que los acosan. Y, además está decirlo, el reforzamiento no puede venir de afuera. Debe estar dirigido por instituciones y líderes comprometidos con el objetivo que apunta al crecimiento económico local y con la unificación de la comunidad para encarar las preocupaciones que resuenan en ella, con apoyo e incentivos provenientes del gobierno y de la comunidad internacional. Sólo mediante un proceso manejado desde el interior de la comunidad será posible lograr que el poder de las remesas ejerza su influencia sobre la miríada de desafíos a los que se enfrentan las comunidades transmigrantes.

Fuentes Consultadas

- Andrade-Eekhoff, Katharine y Silva-Avaloss, Marina, "Globalization of the Periphery – The Challenges of Transnational Migration for Local Development in Central America", *FLACSO*, September 2003.
- England, Sarah, "Creating a Global Garífuna Nation. The Transnationalization of Race, Class, Gender and Politics in the Garífuna Diaspora," PhD Dissertation, University of California – Davis, 2000, p. 115.
- Goldring, Luin, "Re-thinking Remittances: Social and Political Dimensions of Individual and Collective Remittances," *CERLAC Working Paper Series*, February, 2003.
- Gonzalez, Nancie L., "Garífuna Settlement in New York: A New Frontier," *International Migration Review*, Vol. 13, No. 2 (Summer, 1979) p. 261.
- Grunberg, Georg, "Recuperación de Producción Básica de Comunidades Garífunas Afectadas Por el Huracán Mitch," Banco Interamericano de Desarrollo y Organización de Desarrollo Étnico Comunitario, Febrero 2003
- Inter-American Dialogue, "All in the Family: Latin America's Most Important International Financial Flow," Report of the Task Force on Remittances, January 2004.
- Orozco, Manuel, "Globalization and Migration: The Impact of Family Remittances in Latin America," October 2001, p. 12.
- Orozco, Manuel, "Hometown Associations and their Present and Future Partnerships: New Development Opportunities?," *Inter-American Dialogue*, Washington DC, September, 2003.
- Orozco, Manuel, "Remittances and Markets: New Players and Practices," *Inter-American Dialogue and Tomas Rivera Institute Working Paper*, May 2000.
- Pew Hispanic Center, "Receptores de Remesas en Centroamérica," Ciudad de Guatemala, Septiembre 2003
- Puerta, Ricardo, "Cuántos Hondureños Viven en Estados Unidos."
- Smith, Robert, "Transnational Localities: Community, Technology and the Politics of Membership within the Context of Mexico and U.S. Migration," in Smith, Michael Peter and Guarnizo, Luis Edward, eds., *Transnationalism from Below*, (Transaction Publishers: New Brunswick, 1998), pp. 196-240.
- United Nations Development Program, *UNDP Human Development Report on Honduras*, 2003
- World Bank World Development Indicators, WDI Online, 2003.

Anexos

Anexo A: Puntos de contacto en la comunidad Garífuna

<i>Institución</i>	<i>Locación</i>	<i>Programas clave</i>	<i>Información de contacto</i>
<i>Afro-Honduran Chamber of Commerce</i>	Tegucigalpa	Camafro	Roy Guevara
<i>Asociación ANDAR</i>	Tegucigalpa	Development and education NGO providing technical assistance and training	Melissa Ochoa, andar@sdnhon.org.hn tel. 2393406
<i>Asociación de Profesionales de Sangreleya (APROSA)</i>	Sangreleya	Association of professionals of Sangreleya	Wilberto Cacho, aproasa_ong@yahoo.com
<i>Centro de Cultura Garinagu</i>	Tegucigalpa	Garífuna Dance and Heritage Group	Crisanto Melendez, garinagu@hondutel.hn tel. 222 0511
<i>CISP - Comitato Intern. per lo Sviluppo dei Popol</i>	Ciriboya (Irióna)	Agencia de Cooperación de Italia	Abel y Jairo Figueroa cisp@laceiba.com tel. 444 3758
<i>Club Femenino de Santa Fe</i>	Brooklyn	HTA	Grace Benedit 481 New Jersey Ave Brooklyn, NY 11207
<i>Comité de Damas Limoñenas en Nueva York</i>	Bronx	HTA	Marcia Gómez Box 992, Bronx, NY 10459
<i>Comité Emergencia Rescate Garífuna</i>	Trujillo - Cristales	Post Mitch Garífuna NGO	Víctor García afro@hondutel.hn tel. 434 4818
<i>FACACH – Federación de Cooperativas de Ahorro y Crédito de Honduras, Ltda..</i>	Tegucigalpa	Federation of Credit and Savings Banks	Nestor Canizales, tel. 239 2926
<i>Fundación Adelante</i>	La Ceiba	Grameen-replicator Microfinance Institution	Tony Stone, tel. 440-0771 afsadelante@yahoo.com
<i>Garífuna Coalition</i>	New York, NY	Garífuna Advocacy Organization	Regil Solis, 546 East 54th Street Brooklyn, NY 11203 tel. 718-451-0614
<i>Garinagu Empowerment Movement</i>	Los Angeles, CA	Advocacy Group	Tomas Zuniga, tfzuniga@yahoo.com
<i>Honduran Consulate</i>	New York, NY	Advocacy for local Honduran population	Antonieta Maximo, consul@hondurasny.org
<i>Honduran Embassy</i>	Washington DC	Diplomacy	Sergio Membreno smembreno@hondurasemb.org
<i>Hondureños Contra la SIDA</i>	New York, NY	HIV Prevention and General Garífuna Advocacy	Mirta Colón mircolon@aol.com
<i>Jamalalai Ugacha</i>	New York, Bronx	Grassroots migrant support and training	Maria Elena Maximo mrmxi4@aol.com
<i>Katalysis</i>	Tegucigalpa	Links Remittances with Microfinance	Raul Sanchez tel. 239 2926

<i>National Forum on Immigration FONAMIH</i>	Tegucigalpa	Migrant Support and Advocacy	Gema Suyapa, fonamih@yahoo.com tel. 237- 1139
<i>New Horizon Investment Partners, LLC</i>	New York, NY	Real Estate Investment Fund	Jose Francisco Avila, joseavilaus@yahoo.com cel. 917-783-5298
<i>ODECO - Organización de Desarrollo Comunitario</i>	La Ceiba	Pan-Garífuna Organization working with International Donors (?)	Jimena Calderón odeco@caribe.hn tel. 443 – 3651
<i>ODEF - Organización de Desarrollo Empresarial Femenino</i>	San Pedro Sula	Microfinance in Northwest Honduras	Miguel Navarro odef@sdnhon.org.hn tel. 552 7034
<i>OE G I – Irióna</i>	Bronx	HTA	Julian Suazo O E G I (Irióna) 4418 Grace Avenue Bronx, NY 10466 tel. (718) 515-3200
<i>Org. Femenina de Cusuna</i>	Bronx	HTA	Gina Ávila 1064 Ward Ave. #3B Bronx, NY 10472
<i>PADF - Pan-American Development Foundation</i>	Washington, DC	Supports grassroots development organizations	Dale Crowell tel. 202-458-3969 dcrowell@padf.org
<i>Patronato de Bajamar</i>	Bronx	HTA	Cristina Gomez 115 Marcy Place, #BA Bronx, NY 10452
<i>Patronato de Tornabé</i>	Bronx	HTA	Tomas Zuniga Patronato de Tornabe 1368 Webster Ave, # 8C Bronx, NY 10456
<i>RDS - Red de Desarrollo Sostenible</i>	Tegucigalpa	Sustainable Development Network	Pedro Jimenez pedroluiz@rds.org.hn tel. 235- 4141
<i>Sangrelaya Unida en Nueva York</i>	Bronx, NY	HTA	Sandra Guitierrez, Treasurer, tel. 718-602-9002
<i>Select Migrants</i>	New York	Migrants	Rita Rowenia Arzu, Regis Arzu tel. 718-992-9865; Cleofle Castro, cel. 917-573-0794; Raymond Martinez, tel. 718-273-9117; Boris Miranda, tel. 718-992-8682; Emelinda Blanco-Travesia Nueva Ola 213 Buena Vista Ave.,Yonkers, NY 10701
<i>Solidaridad Internacional – PILCO/PRRAC</i>	Trujillo	Spanish Development NGO	Alberto Castilla solintercolon@yahoo.es tel. 434- 31 40
<i>Wánigu</i>	La Ceiba	Social Enterprise providing microfinance and housing	Isaac Gorena Espinoza Isaac_gorena@hotmail.com
<i>Western Union</i>	Tegucigalpa; worldwide	World's Largest Remittance Business	Maximo Lau cel. 987 5403. maximolau@yahoo.com

Anexo B: Listado de personas entrevistadas – una selección

<ul style="list-style-type: none">▪ Coordinador de Turismo, Río Esteban (mujer)▪ Director de Grupo de Danza, Río Esteban (mujer) ▪ Miembro de Patronato, Río Esteban (varón)▪ Alcalde, Limón (varón)▪ Miembro, Cooperativa Iseri Lidawamari , Limón (varón)▪ Propietario de restaurante/Empresario, Limón (varón)▪ Maestras, Limón (mujeres) ▪ Jefe de Correos, Limón (varón) ▪ Propietaria de Hotel , Ciriboya (mujer)▪ Ministro de Gobierno, Tocamacho (varón) ▪ Comerciante/Empresario, San Jose de la Punta (varón)▪ Juez de Paz, Santa Rosa de Aguan (varón)	<ul style="list-style-type: none">▪ Enfermera, Guadalupe (mujer)▪ Migrantes, todos los escenarios (varones y mujeres)▪ Ex-alcalde, Santa Fé (mujer)▪ Empresario, Guadalupe (varón)▪ Obrera municipal, Trujillo (mujer) ▪ Miembro, Organización Femenina, Trujillo (mujer)▪ Coordinador de “Jovenes del Futuro,” Trujillo (varón)▪ Presidente, New Horizon Investment Partners, Nueva York (varón)▪ CEO, Wanigu, Ocala, Florida (varón)▪ Migrantes establecidos en Nueva York (varones y mujeres)▪ Vice-alcalde, Santa Rosa de Aguan (varón)
--	---

Anexo C: Paginas Internet de Interés

- Adelante Foundation <http://www.adelantefoundation.org>
- FIDSL <http://www.fidsl.gov.sv>
- ODECO <http://www.odecohn.org>
- MoneyGram <http://www.moneygram.com>
- Pan-American Development Foundation <http://www.padf.org>
- Red de Desarrollo Sostenible Honduras http://rds.org.hn/tema.php?tema_id=149
- Home Construction Finance Product <http://www.viviendafacil.net>
- Red de Migración y Desarrollo <http://www.migracionydesarrollo.org>
- Garinet <http://www.garinet.com>
- Western Union <http://www.westernunion.com>