

**Agencia de Cooperación del Gobierno de  
Suecia, ASDI-BID**

**Investigadores locales: Migración y remesas en  
comunidades pobres de La Paz e Intibucá**

**Informe final**

**Migración y remesas en comunidades pobres**

**Presentado por la: Red de Desarrollo Sostenible –  
Honduras**

**Tegucigalpa MDC, Enero 2005**

## Migración y remesas en comunidades pobres de Honduras

### *Tabla de contenido*

<b>Introducción</b>		
<b>1.</b>	<b>La familia y la migración</b>	<b>5</b>
1.1	<i>Características de las(os) receptores y los emigrados</i>	5
1.2	<i>Situación laboral del emigrado previo al viaje</i>	6
1.3	<i>Actividades previas a la migración</i>	7
1.4	<i>Nivel de escolaridad del emigrado</i>	8
1.5	<i>Razones de la emigración</i>	8
<b>2.</b>	<b>Características de la Migración</b>	<b>9</b>
2.1	<i>Historia migratoria</i>	9
2.2	<i>Migración conversada y apoyada por la familia</i>	10
2.3	<i>Sueños trazados al momento de emigrar</i>	10
2.4	<i>Tiempo planificado en el extranjero</i>	11
2.5	<i>Situación legal de la migración</i>	11
2.6	<i>Costo del viaje a EEUU</i>	12
2.7	<i>Compromisos adquiridos para viajar al exterior</i>	13
2.8	<i>Tiempo necesario para cancelar un préstamo para emigrar</i>	13
2.9	<i>Situación migratoria en EEUU</i>	14
2.10	<i>Lugares de destino de los emigrantes</i>	15
2.11	<i>Actividades que realizan los migrantes</i>	15
<b>3.</b>	<b>Situación de la separación en la lejanía y comunicación</b>	<b>16</b>
3.1	<i>Medios utilizados para comunicarse al exterior</i>	17
3.2	<i>Frecuencia de comunicación entre familiares</i>	17
3.3	<i>Lugar donde acceden al teléfono</i>	18
3.4	<i>Calidad del servicio de comunicación</i>	18
3.5	<i>Características del lugar de comunicación</i>	18
3.6	<i>Costo de la comunicación</i>	19
<b>4.</b>	<b>Situación de las remesas</b>	<b>20</b>
4.1	<i>Número de intentos para hacer efectiva una remesa</i>	20
4.2	<i>Costo de gestión de las remesas</i>	21
4.3	<i>Frecuencia de envíos de remesas</i>	22
4.4	<i>Problemas más comunes para el cobro de las remesas</i>	22
4.5	<i>Uso e inversión de las remesas</i>	23
<b>5.</b>	<b>Valoración del “sueño americano”</b>	<b>24</b>
5.1	<i>Efectos positivos de las remesas</i>	25
5.2	<i>Efectos negativos de las remesas</i>	25
5.3	<i>Evaluación del sueño americano</i>	26
<b>6.</b>	<b>Desenlaces de la migración</b>	<b>27</b>
6.1	<i>Desintegración familiar</i>	27
<b>7.</b>	<b>Conclusiones</b>	<b>28</b>

## *Informe final*

### **Migración y remesas en comunidades pobres de Honduras**

#### **Introducción**

Cuando Paris raptó a la bellísima Elena dio inicio a una de las mitologías más fascinantes de la historia. Es así como Ulises (Odiseo) marcha obligado hacia Troya y deja a su esposa Penélope y a su pequeño hijo Telémaco en Itaca, su ciudad natal.

En esa ciudad de Itaca, vivía muy feliz José con Teresa y su hijo Pablito, cultivando la tierra y su finca de café. Pero ni Paris raptó a Elena, ni Poseidón desencadenó su furia contra su familia, sino, que la caída internacional de los precios del café, primero; luego la baja en los precios internos de los granos básicos, después la falta de empleo y por último la furia desatada por Mitch, lanzó a José hacia el "sueño americano".

José tuvo que atravesar montañas, ríos y desiertos, él era fuerte y capaz de luchar contra las altas montañas, la fuerza de los ríos y la inclemencia de los desiertos; parecía de hierro porque ninguna fatiga lo hacía rendirse; tenía un corazón generoso; él quería mucho a Penélope y a Telémaco, por eso decidió partir a fin de no permitir que aguantaran hambre ni penurias por la pobreza, así fue que se vio forzado a emigrar, era su deber. Al despedirse le prometió a Teresa que regresaría y le pidió que lo esperara.

Han pasado seis largos años desde que José emigró al norte. Muchas remesas han llegado. Pero José aún no ha regresado, son pocas las noticias que llegan ya de él, son pocos los recuerdos que quedan en la memoria de Pablito, son pocos los recuerdos en los abrazos al aire que acarician el corazón de Teresa.

Todos los días viven con la esperanza del retorno de su esposo y padre, cada avión que ven pasar o cada bus al parar los mantiene en anhelos, pero igual ya pasó otro año. Por su parte, José vive desconsolado en el norte y lucha entre su soledad y su trabajo por volver a casa al lado de sus amados. Teresa, no pierde la fe y sigue aguardando a su adorado esposo, más las noches de insomnio y el llanto revelan ya su maltratada vida. Pablito, se siente abandonado y, sólo ve el retrato de su padre sin sentir su cálido abrazo o escuchar el aliento de su voz.

Doña María, busca en la frontera sur de México y Guatemala a su hijo que emprendió la guerra contra la pobreza desde hace quince años, va al panteón de Coatepeque, visita los albergues en Tecum Umán. Doña Emeteria Martínez llora la pérdida de su hija Ada Marlen Ortiz que ha desaparecido desde 1989 en el camino al norte. Muchos se sumaron al ejército de los pobres

en su lucha contra la pobreza, ninguno habla de Paris o de Elena para iniciar su épica historia para ser narradas por la pluma de Homero. Pero, José es el Ulises moderno que lucha por dar a su familia un futuro mejor, Teresa es la Penélope fiel que lucha cada día por mantener vivo a José en su corazón, Pablito es el Telémaco que ansía el retorno de su padre, y todos viven entre la incertidumbre enfrentando la más feroz y cruel de las batallas, la de mantener la integración familiar en la distancia.

Hoy José, Pablito, Teresa, y otros... son los Aquiles, Ulises, Telémacos y Penélopes de la historia moderna, que describen sus batallas en la lucha contra la pobreza. El Estado es el Poseidón que con sus políticas de cantos de sirena expulsa a su población a una guerra de sobrevivencia a través de la migración forzada.

Son considerados hombres y mujeres valientes que enfrentan al futuro combatiendo su pobreza, por su gobierno son valorados porque sus remesas impactan positivamente en los indicadores macroeconómicos, pero están casi a punto de convertirse en víctimas de su propio destino, cuando su partida tuvo como principio la solidaridad familiar, esta, está teniendo como final, la desintegración familiar. Cuántas Penélopes esperarán durante diez o más años, cuántos Ulises retornaran a Itaca al seno de su familia, cuántos Telémacos tendrán la oportunidad de tener a su padre en casa, o tendrán también que partir al norte en busca de la ya casi felicidad perdida.

Es la historia épica que viven las familias pobres hoy separadas por la distancia de la migración en la búsqueda del "sueño americano", es un acto completamente humano que tiene un trasfondo de soledad y tristeza y, que llena de incertidumbre los hogares de los hondureños en cada rincón del país.

El presente informe es el resultado de la investigación desarrollada con investigadores locales en el tema de migración y remesas en comunidades del Departamento de La Paz e Intibucá. En el se describen aspectos de i) la familia y la migración, ii) características de la migración, iii) situación de la separación en la lejanía y comunicación, iv) situación de las remesas, v) evaluación del "sueño americano" y vi) desenlaces de la migración. En resumen, los resultados revelan que 70% de los casos afirman que el sueño americano se está cumpliendo en lo económico, que la migración es un sacrificio con recompensas. Pero que con la separación en la lejanía han surgido una serie miedos y vacíos que arriesga la integración de la familia. Del mapeo de familias realizado en Chinacla, resultó que 33% de los hogares antes de los 4 años de separación por la migración, ya se habían desintegrado.

## 1. La familia y la migración

La familia y la migración son estudiadas a partir de 54 estudios de caso realizados en 4 municipios de la zona occidental de Honduras. Lugar que se caracteriza por contar con familias en condiciones de pobreza y depender de la producción de café y del empleo que este rubro genera, pero que debido a la baja en los precios internacionales, este, está en crisis.

Cada uno de los casos se analiza dentro del contexto de la familia, sin separar la migración y sus remesas fuera de lo que hacen y sienten las familias del emigrado en su vida diaria.

Los estudios de caso se realizaron en los municipios de Tutule, San José y Chinacla en el Departamento de La Paz y, en Intibucá en el Departamento de Intibucá (Ver Cuadro 1).

**Cuadro 1. Distribución de casos por municipio**

Municipio	Frecuencia	Porcentaje
Tutule	14	25.9
San José	15	27.8
Chinacla	22	40.7
Intibucá	3	5.6
Total	54	100

### 1.1 Características de las(os) receptoras y los emigrados

De los casos estudiados, el 78% de los entrevistados eran mujeres. El 72.3% de los casos eran personas casadas, 17% solteras(os) y 11% viudas (Cuadro2). Estas personas entrevistadas eran al mismo tiempo receptoras de remesas de uno o más parientes viviendo en EEUU y España.

Las edades de estas familias receptoras en un 61% estaban entre 22 a 50 años (Cuadro 3). En promedio cada familia entrevistada tenía 1.4 parientes emigrados. Del total, el 28% tiene más de 2 emigrados. El tamaño promedio de las familias receptoras era de 6 personas. El 53.7% de los hogares lo componen entre 5 a 7 miembros, 20.4% tenía entre 8 a 12 personas (Cuadro 4).

**Cuadro 2. Género y estado civil de las personas entrevistadas**

Estado civil	Femenino	Masculino	Total	Porcentaje
Soltera(o)	7	2	9	16.7
Casada(o)	28	10	38	70.4
Viuda(o)	6		6	11.1
Unión libre	1		1	1.9
Total	42	12	54	100.0
Porcentaje	77.8	22.2		

**Cuadro 3. Edad de los receptores de remesas**

Grupo de edad	Frecuencia	Porcentaje
22 a 30	9	16.7
30 a 50	24	44.4
50 a 60	15	27.8
más 60	6	11.1
Total	54	100.0

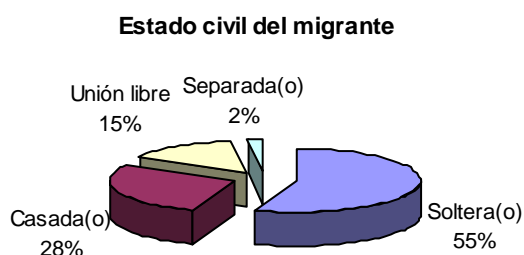
**Cuadro 4. Número de dependientes por familia receptora de remesas**

Número de dependientes	Frecuencia	Porcentaje
3 a 4	14	25.9
5 a 7	29	53.7
8 a 12	11	20.4
Total	54	100.0

El mayor porcentaje de los familiares que emigran de los hogares estudiados son los hijos e hijas (Cuadro 5). Un 19% de los migrantes son esposos, seguido de hermanas y hermanos de las(os) entrevistadas. Solteros(as) era el 56% de los migrantes, un 43% tenían su pareja (casados y unión libre). (Ver gráfica).

**Cuadro 5. Parentesco del migrante**

Parentesco	Porcentaje
Hija(o)	59
Esposo	19
Hermana(o)	14
Cuñada(o)/nuera	3
Madre	2
Nieta	2
Sobrina	2



## 1.2 Situación laboral del emigrado previo al viaje

Antes de partir a los EEUU u otro país del mundo, la situación laboral de las personas que emigraron se combinaba entre el desempleo (24%) y el trabajo temporal (54%), ver Cuadro 6. Cuando tenían trabajo temporal, era por 4 ó 6 meses al año. Los que tenían un trabajo permanente, su ingreso no le permitía dar una vida digna a su familia, mucho menos realizar inversiones en vivienda o actividades productivas. En cuenta propia, trabajaban en sus fincas de café o taller de pintura o mecánica, pero sus ingresos eran temporales y no les permitía cubrir algunas deudas adquiridas para la producción o alimentación de sus familias.

**Cuadro 6. Situación laboral previo a emigrar**

Descripción	Frecuencia	Porcentaje
Trabajo temporal	29	53.7
Desempleado	13	24.1
Trabajo permanente	7	13
Cuenta propia	3	5.6
Estudiante	2	3.7
<b>Total</b>	<b>54</b>	<b>100</b>

### 1.3 Actividades previas a la migración

Estos(as) emigrantes eran trabajadores dedicados a la agricultura, ya sea como agricultores, obreros agrícolas o combinado con el comercio.

Entre ellos, algunos eran profesionales, como peritos mercantiles, técnicos agrícolas, bachilleres y maestros de educación primaria. Habían estudiantes de secundaria, motoristas, artesanos y jornaleros (Cuadro7). También, jóvenes dedicadas a los oficios domésticos no remunerados.

Todos ellos, ahora, laboran como obreros agrícolas o jornaleros de la construcción, los hombres. En el caso de las mujeres, se han integrado a labores domésticas, como limpieza u otros oficios. Sus madres, esposas, hijas e hijos, manifiestan, "no es la profesión o el oficio, que tenían antes, es el trabajo de hoy, que le da una vida más digna a su familia acá en Honduras".

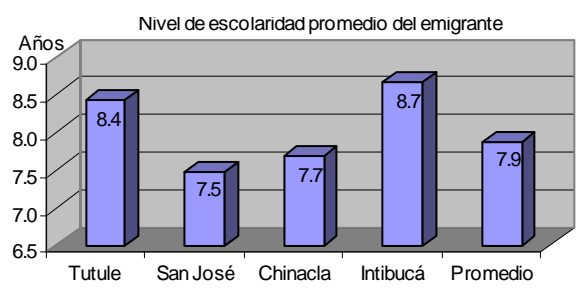
"Nos faltan y les añoramos cada día, esperamos su retorno, pero adonde conseguirán trabajo al volver", "hemos caído en un dilema, entre tenerlos aquí o extrañarlos allá"

**Cuadro 7. Actividades antes de emigrar**

Descripción	Porcentaje
Obrero agrícola	29.6
Agricultor	14.8
Profesional	14.8
Oficios domésticos	11.1
Estudiante	7.4
Motorista (mecánico, pintor)	7.4
Comercio y agricultor	5.6
Comercio	3.7
Agricultor y estudiante	1.9
Artesano	1.9
Jornalero	1.9
<b>Total</b>	<b>100</b>

### 1.4 Nivel de escolaridad del emigrado

El nivel de escolaridad promedio de las y los emigrados era de 7.9 grados. San José y Chinacla presentaban una menor escolaridad promedio. Un 7.4% no completo el nivel primario, 48% tenía primaria completa, el 24% llegó al noveno grado, 18.5% completó la secundaria y, un 2% había cursado la educación superior. El 100% no escribía, ni leía el idioma inglés, sólo un 6% tenía un nivel básico.



### 1.5 Razones de la emigración

El 63% manifestaron que sus parientes emigraron buscando una oportunidad para salir de la situación de pobreza en que se encuentra su familia (Cuadro 8). Un 30% deseaba mejorar las condiciones de educación de su familia, al proveerles vestuario, calzado y material didáctico, asimismo darles continuidad a su educación a nivel de secundaria. Igual porcentaje opina su partida por falta de empleo y, otros para mejorar la situación económica de la familia, en su preocupación por evitar que esta caiga en condiciones de pobreza, es decir en el círculo de la pobreza, sin oportunidades de educación, vivienda, salud y dignidad.

**Cuadro 8. Razones por las cuales emigraron**

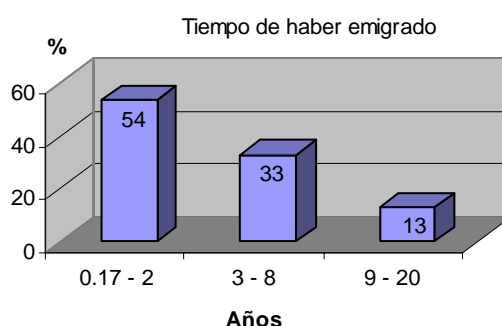
Descripción	Porcentaje
Salir de la pobreza	63
Dar educación a su familia	30
Falta de empleo	30
Mejorar su situación económica	30
Pagar deudas	26
Bajos salarios	22
Crisis en la agricultura	15
Construir su vivienda	4

Los emigrados casados(as) en más del 80% sus razones de migración se debieron a las condiciones de pobreza y entre 27 a 38% a la posibilidad de proporcionar una mejor educación a sus hijos e hijas.

**Cuadro 9. Razones de emigrar según estado civil del emigrado**

	Porcentaje	
	Pobreza	Educación
Soltera(o)	50	30
Casada(o)	80	27
Unión Libre	88	38

El 54% de los casos tenían dos o menos años de haber emigrado, un 33% ya llevaba de 3 a 8 años en extranjero y un 13% cumplía entre 9 a 20 años. Un 21% ha venido al país por razones de migración, familiares o personales. El 9% de los familiares en Honduras ha viajado a visitar a sus parientes, estas visitas ha sido ha aquellos que están con documentados de residencia en los EEUU.



## 2. Características de la Migración

### 2.1 Historia migratoria

Las familias de los casos estudiados en un 92% ya contaban previamente con una historia migratoria. La cual involucraba a más de un miembro de la familia (Cuadro 10). Las migraciones internas se orientaban a las ciudades de San Pedro Sula, Tegucigalpa, Comayagua, La Paz y Choluteca; con fines de empleo, estudio y buscar mejor oportunidades de vida. A nivel externo la mayor parte de la migración se orientaba hacia los EEUU, con el objetivo de búsqueda de empleo. Asimismo, un 7.5% no contaba con una historia previa de migración, pero la necesidad de empleo y mejores ingresos, hoy hace de la migración al "norte" su estrategia de vida para salir de la pobreza y mejorar las condiciones de vida de su familia.

**Cuadro 10. Historia migratoria de la familia**

Descripción	Porcentaje
Interna	47.0
Externa	38.0
Interna y externa	7.5
Ninguna	7.5
Total	100.0

## 2.2 Migración conversada y apoyada por la familia

Por esta razón en el 93% de los estudios de caso, manifestaron que la decisión de emigrar a los EEUU tuvo el apoyo moral y económico de la familia. Es decir que la familia asume la migración externa como la oportunidad para salir de la pobreza o evitar caer en condiciones de pobreza. En este sentido la familia asume los riesgos económicos y la separación de algún miembro de su familia. (Ver Cuadro 11).

En los casos que la decisión no fue apoyada por la familia, los migrantes lo hicieron a escondidas. El 6% estaban casados y decidieron emigrar de forma ilegal sin "coyote" en busca del "sueño americano" que ellos vieron es una realidad en lo "económico" para sus vecinos, familiares y amigos.

Tal como lo manifestaron las entrevistadas(os), en el pueblo ya nadie quiere ser menos que los demás, si "Juan lo logró, nosotros lo haremos, además es la única forma de salir de la pobreza". "Quién aquí le da de comer, vestir, educación y mejor vida a sus hijos con los salarios de hambre y si es que consigue trabajo".

**Cuadro 11. Migración conversada y apoyada por al familia**

Descripción	Porcentaje
<b>Apoyo moral y económico</b>	<b>92.59</b>
No, se fue a escondidas	5.56
Conversada pero no apoyaron la decisión	1.85
Total	100.00

## **2.3 Sueños trazados al momento de emigrar**

Al decidir tener a la migración internacional como una estrategia familiar, los migrantes han definido una serie de sueños si el cruzar al norte es una realidad. De esta forma el 83.3% sueña con salir de la pobreza y tener mejores condiciones de vida, el 33.3% piensa mejorar su vivienda o la de su familia, un 20.4% desea construir su propia casa, un 13% le dará una mejor educación a su familia, otro 11% piensa pagar sus deudas (Ver Cuadro 12).

Entre los casos estudiados, las solteras(os) en un 84% sueña con salir de la pobreza, 20% en construir su casa propia y, 35 en mejorar la casa de su familia. Las casadas(os) el 73.3% desea salir de la pobreza y dar un mejor futuro a sus hijas e hijos, 20% en mejorar la casa que tienen y el mismo porcentaje construir su propia casa, ya que alquilan o viven con sus padres. Los esposos que están casados mediante unión libre, el 100% desea salir de la pobreza, 25% mejorar la casa que tienen y un 38% comprarse una casa ya que alquilan.

**Cuadro 12. Sueño trazado al momento de emigrar**

Descripción	Porcentaje
Salir de la pobreza	83.3
Mejorar la vivienda	33.3
Construir su propia casa	20.4
Educación de la familia	13.0
Pagar deudas	11.1
Obtener residencia en EEUU	9.3
Comprar tierra y finca	3.7
Ningún sueño	2.0

## 2.4 *Tiempo planificado en el extranjero*

Más del 59% de las y los emigrantes establecieron un tiempo definido para vivir y trabajar en el extranjero. En promedio 4.7 años fueron planificados para estar fuera del hogar mediante la migración. No obstante entre el tiempo de haber emigrado y el tiempo planificado que duraría la migración hay algunas diferencias: i) los que tienen entre 0.17 a 2 años de migración en promedio planificaron 4 años de estadía en el extranjero, pero 35% de ellos ya tienen más de 4 años de acuerdo a lo planificado; ii) los que tenían entre 3 a 8 años en promedio ya cumplieron 7.3 años según lo planificado y, un 25% tiene más años de lo planeado; y, iii) las y los emigrantes con un rango de 9 a 20 años de migración el 100% ya supero el tiempo que habían planificado para trabajar y vivir en el extranjero, sumado a que un 50% no había planificado el tiempo que estarían como migrantes (Cuadro 13).

En resumen de acuerdo al comportamiento de la migración se podría decir que es incierto el tiempo que los emigrantes estarán en el país de destino, ya que por un lado en el tiempo planeado no se cumplen con los sueños trazados al momento de la emigración, y por otro lado, un porcentaje importante no define ningún tiempo para su retorno al país de origen.

**Cuadro 13. Años planificados para estar emigrados**

Estrato años de emigración	Años planificados	No planificó %
0.17 a 2 años	4.0	23.0
3 a 8 años	7.3	60.0
9 a 20 años	3.0	50.0
<b>Promedio</b>	<b>4.7</b>	<b>40.7</b>

## 2.5 *Situación legal de la migración*

El 96.3% de los emigrados lo hicieron de forma ilegal. De estos el 76% pago a un intermediario o coyote para su traslado desde Honduras hasta los EEUU. Otro 15% no disponía de recursos para pagar a un "coyote" por lo que se traslado a los EEUU en dos momentos, uno, migrando a México donde lograron ahorrar

recursos para contratar un "coyote" hacia los EEUU, el restante 5.6% no tenían recursos pero se trasladaron a los EEUU y lo hicieron por su propia cuenta.

**Cuadro 14. Situación de legalidad de la migración**

Descripción	Porcentaje
Ilegal con coyote	75.9
Ilegal con coyote desde México	14.8
Ilegal sin coyote	5.6
Legal con visa y, de trabajo	3.8
Total	100

El 74% realizó un solo intento para trasladarse al país de destino. Un 24% requirió dos intentos y el otro 2% realizó 3 intentos. Los que viajaron de forma ilegal pagando un "coyote" desde Honduras, el 71% logró pasar en el primer intento, pero un 27% y 2% necesito de 2 y 3 intentos, respectivamente. Estos intentos fueron realizados dentro de los acuerdos que establecen los emigrantes con los "coyotes" los cuales contemplan hasta tres intentos hasta pasar a los EEUU. Los que se fueron ilegales hasta México, el 25% requirió de 2 intentos para cruzar la frontera. Los que se fueron ilegales sin pagar "coyote" cruzaron la frontera de EEUU en el primer intento.

## 2.6 Costo del viaje a EEUU

Los migrantes y sus familiares en 41 de los casos pagaron a los "coyotes" un valor aproximado a 3,221,750 Lempiras (174,149 dólares US) para ser trasladados a los EEUU. En promedio los emigrantes pagaron US\$ 3,779.60. El costo ha ido en aumento en los últimos años. Los que emigraron antes de 1996, en promedio pagaron US\$ 3,779.60, entre 1997 y 2001 el costo se incrementó en promedio a US\$ 4,232.40 y, a partir del 2002 el valor cobrado por los "coyotes" en promedio ascendió a US\$ 4,401.20 (Cuadro 15).

Sólo en estos casos el pago a los "coyotes" ascendió a 3.2 millones de Lempiras, (174,146 US\$) si estimamos que un 12.8% de las familias de estas comunidades tienen parientes en el extranjero en particular en los EEUU, y que un 76% paga "coyotes" en promedio la suma pagada a los mismos alcanza la suma de 11.5 millones de Lempiras (624,939.34 US\$).

**Cuadro 15. Costo para el traslado a EEUU con "Coyote"**

Rango de años	Promedio	Mínimo
0.17 a 2 años	81,422.7	4,401.2
3 a 8 años	78,300.0	4,232.4
9 a 20 años	57,666.7	3,117.1
Promedio	69,922.5	3,779.6
Mínimo	27,900.0	1,508.1
Máximo	148,800.0	8,043.2

## 2.7 *Compromisos adquiridos para viajar al exterior*

Los recursos requeridos para el pago del viaje al exterior en especial a los EEUU fueron cubiertos haciendo uso de una diversidad de fuentes: i) el 55.6% acceso a préstamos (31% con familiares en el país, 13% con parientes en EEUU, 7.4% con un amigo en EEUU y 3.7% con prestamistas pagando intereses), ii) un 20.4% viajó con recursos propios o de la familia (11.1% producto de ahorros o venta de cosecha, 7.4% fue financiado por sus padres, 1.9% fue pagado por los esposos), iii) un 11% dieron bienes en garantía al "coyote", p.e la finca de café, para la cual tuvo que entregar los papeles de propiedad (título o escritura), iv) con recursos provenientes de la venta de bienes viajó un 9.3% de los casos, tuvieron que recurrir a la venta de terrenos, fincas de café, ganado y vehículos; y, v) al 3.7% lo trasladó el "coyote" mediante una promesa de pago en los EEUU (Cuadro 16). Se puede notar en la descripción anterior que la familia y los mismos migrantes apuestan con todo a fin de financiar su traslado al exterior, aún al riesgo de sus ahorros y patrimonios, a lo que se suma el riesgo de su propia vida. De los casos estudiados que habían vendido parte de su patrimonio para pagar su viaje, a la fecha ninguno de ellos los ha vuelto a reponer, con lo cual sus familias no han capitalizado del proceso migratorio.

**Cuadro 16. Compromisos para pagar el viaje al exterior**

Descripción	Porcentaje
Préstamo con un familiar	31.5
Préstamo de pariente en EEUU	13.0
Ahorros y venta cosecha de café	11.1
La finca en garantía	11.1
Préstamo de amigo en EEUU	7.4
Financiado por los Padres	7.4
Venta de terreno, finca y ganado	5.6
Compromiso de pago con trabajo	3.7
Venta de vehículo	3.7
Préstamo con intereses	3.7
Pago su esposo	1.9
Total	100.0

## 2.8 *Tiempo necesario para cancelar un préstamo para emigrar*

De los migrantes que habían adquirido préstamos para financiar su viaje a EEUU u otro país. Al momento de la entrevista, el 86% ya tenía pagada su deuda, el otro 14% aún estaba pagando. De los que habían pagado su deuda el 53% lo hizo entre los 3 a 6 meses, 14% pago entre los 7 a 9 meses, un 30% necesito un año y el restante 3% requirió de 3 años para hacer efectiva su deuda (Cuadro 17).

En promedio los migrantes, de estos casos, han pagado sus deudas en 7.2 meses, abonando montos promedios de 524 dólares mensuales, es decir el equivalente de una semana de trabajo en los EEUU. Esta rapidez en el pago hace

que sea sumamente fácil conseguir quién le preste para emigrar, cuando es casi imposible obtener un préstamo para trabajar en Honduras.

La experiencia ha sido más bien que las personas tomen la decisión de irse al extranjero para pagar deudas que son casi difíciles de pagar en Honduras, ya sea mediante salarios o con las cosechas de diferentes cultivos.

En función del ingreso en EEUU y el corto tiempo para hacer efectiva la deuda del "viaje" es de esperar que la migración se ha convertido en una inversión para las familias, cuya rentabilidad se ve manifiesta en la oportunidad de realizar inversiones nunca soñadas bajo ingresos generados en Honduras.

**Cuadro 17. Tiempo que tardaron en pagar el préstamo**

Número de meses	Porcentaje
3 a 6 meses	52.7
7 a 9 meses	13.9
12 meses	30.6
36 meses	2.8
Total	100.0

## 2.9 Situación migratoria en EEUU

La situación migratoria de estos emigrantes, es que el 76% no tiene ningún tipo de documentos que les permita iniciar algún trámite legal en EEUU. Un 20% ha adquirido documentos recurriendo al TPS (Programa de Permanencia Temporal) y, casi un 4% tiene claramente definida su legalidad, mediante residencia o ciudadanía (Cuadro 18). En opinión de las entrevistadas (os) la situación de ilegalidad de sus parientes les hace vivir a escondidas y son sujetos de muchos vejámenes por parte de los "patrones" o empleadores viven la incertidumbre si les pagarán al finalizar su trabajo. Reciben un menor pago por el trabajo realizado, muchas veces son subcontratados por sus mismos paisanos a un menor salario. En cuanto a lo emocional, sus parientes dada esa ilegalidad, se sienten la soledad y algunos son propensos a los vicios, como, el alcohol.

Pese a esta situación de pérdida casi de la identidad debido a la ilegalidad en EEUU, económicamente les permite mejorar sus condiciones de vida, al realizar algunas inversiones su salud y atender cultivos y mantenimiento de fincas. Pero en lo sentimental y afectivo ha quedado un vacío y una serie de temores e incertidumbre que afecta la familia y aún muchas y muchos no pueden predecir que les deparará el futuro.

**Cuadro 18. Situación migratoria en EEUU**

Descripción	Porcentaje
Sin documentos legales	75.9
Con documentos legales (TPS)	20.4
Con residencia	3.7
Total	100.0

## 2.10 Lugares de destino de los emigrantes

Los migrantes de las comunidades de Tutule, San José y Chinacla del Departamento de La Paz y de Intibucá, Intibucá, tienen como preferencia los Estados de Carolina del Norte, New York y Virginia. Otras ciudades también de importancia se pueden ver en el siguiente cuadro. Los migrantes de Chinacla y San José que viajan a Carolina del Norte, por preferencia se ubican en la ciudad de Durham. Aquí además de dar vida a una comunidad hondureña la mayoría son familiares, vecinos, amigos, compadres y comadres. Como una respuesta de solidaridad entre las familias y paisanos, más un mecanismo para combatir la soledad en una tierra lejana con una cultura diferente a sus orígenes.

**Cuadro 19. Ciudades de destino de los migrantes en EEUU**

Estados	Porcentaje
Carolina del Norte	27.5
New York	20.0
Virginia	17.5
New Jersey	7.5
Los Angeles	7.5
California	7.5
Atlanta	5.0
Houston	2.5
Michigan	2.5
New Orleans	2.5
Total	100.0

## 2.11 Actividades que realizan los migrantes

Diversas son las actividades que realizan los migrantes en las ciudades de los EEUU. Estas actividades generalmente están asociadas a la oportunidad de empleo, más que al nivel de conocimientos de los migrantes. Su capacidad para adaptarse a cualquier tipo de empleo es diversa, ya que la mayoría inicia en trabajos agrícolas y después van asumiendo trabajos en los espacios urbanos. Es en este sentido que ya la mayoría de los migrantes de estas comunidades trabajan en la rama de la construcción, pintura de viviendas, restaurante, aseo y limpieza, en hoteles, jardinería, entre otros (Ver Cuadro 20). Es de notar que algunos entrevistados manifestaron que hay un 2% de sus parientes que ha esa fecha estaban desempleados. Los que antes de emigrar eran obreros agrícolas y agricultores se ubican más en EEUU en actividades de construcción.

Es de señalar que su ubicación en los espacios urbanos de EEUU es una estrategia de los migrantes porque de esta forma les permite acceder a trabajos mejor remunerado y tener otros trabajos o actividades. Es común encontrar migrantes asumiendo dos o tres trabajos al día o en la misma semana.

De esta forma su ingreso independientemente de la actividad dada su profesión especialidad adquirida en Honduras, es 8 veces mayor en el caso de un profesional y, 30 veces mayor en el caso de un obrero agrícola. Es decir que dado el ingreso que los obreros agrícolas tienen en un mes en EEUU, es el equivalente a 30 meses de trabajo en Honduras. Por lo tanto el emigrar al "norte" no requiere mayor esfuerzo de convencimiento para un profesional de secundaria, universitario un obrero o jornalero.

**Cuadro 20. Actividades que realizan en los EEUU**

Descripción	Frecuencia
Construcción	35.4
Pintor de viviendas	16.7
Restaurante	10.4
Aseo de casas, limpieza	8.3
Hotel	6.3
Jardinería	6.3
Cuidar personas	4.2
Empresa de vidrio	4.2
Desempleado	2.1
Venta de autos	2.1
Sala de belleza	2.1
Motorista	2.1
Total	100.0

### 3. Situación de la separación en la lejanía y comunicación

Cuando las familias decidieron utilizar la migración como una estrategia de vida, así mismo planificaron su separación en la lejanía. Más este desenlace aún entre las mismas es un incierto que muy pocas respuestas encuentran, o a veces se dice lo que no se quiere pero que en el fondo existen toda una serie de vacíos y temores sobre el futuro de la integración de la familia.

En los estudios de caso un 13% afirmó que hay miedo a que la familia quede desintegrada. Un 72% afirmó que aún en la distancia se siente la cercanía de los sentimientos debido a que existe una comunicación telefónica constante. Sin embargo, al preguntárseles si la familia siente vacíos por la lejanía de sus parientes: i) un 85% reportó que les falta el apoyo moral de ellos, ii) al 91% les faltan las expresiones de cariño de su familiar, iii) la sola presencia del migrante se siente en el 83% de los casos, iv) los consejos del emigrado falta al 70% de las familias, v) escuchar su voz en la casa es extraña en el 80% de los hogares, vi) tener una conversación diaria o personal se preferiría en el 82% de los casos, y vii) tener su ayuda en las diferentes labores o actividades de la familia se requeriría en el 74% de los hogares.

Estos vacíos son muy notorios en las esposas y en los hijos e hijas, los cuales se manifiestan en interrogantes, como, "¿cuándo vendrá mi papá o mi mamá?", o la esposa se expresa en consejos "yo le digo a mi esposo que mejor se venga, que aquí podemos salir adelante".

Según lo manifestaron en esta lejanía "se siente un ambiente de separación", "lo único que se sabe es que está vivo", "hay tristeza en la casa porque está lejos", "ya no hay seguridad de que regrese".

### **3.1 Medios utilizados para comunicarse al exterior**

Por esta razón la comunicación constante se ha convertido en un reto para las familias. Han pasado a una situación de alerta, pendientes de si han recibido un aviso o una llamada telefónica o de otro tipo. Es así que el teléfono es el medio más efectivo para establecer comunicación con sus parientes en el exterior, le sigue el correo a través de los "viajeros", el correo postal y en último lugar el Internet. Esta necesidad de comunicación ya llevó al 15% de las familias estudiadas a la compra de un teléfono celular a fin de mantener una comunicación más privada.

**Cuadro 21. Medios utilizados para comunicarse con sus parientes en el exterior**

Medios	Porcentaje
Teléfono	100
Internet	11
Correo postal	15
Con el viajero	22
Utiliza celular	15

### **3.2 Frecuencia de comunicación entre familiares**

En este sentido los familiares se comunican con sus parientes varias veces al mes. Pero dado el poco acceso a los medios de comunicación en las comunidades hace que un 33% de los casos se comuniquen sólo una vez al mes, un 30% lo logra hacer dos veces por mes, y otro 30% se comunica 4 veces, existe un 7.5% de familias que se comunican entre 5 a 9 veces mensuales (Cuadro 22).

**Cuadro 22. Frecuencia de comunicación con su pariente**

Número veces al mes	Porcentaje
1 vez	33.3
2 veces	29.6
4 veces	29.6
más de 4 veces	7.5
Total	100.0

### 3.3 Lugar donde acceden al teléfono

El 94% de estas comunicaciones ya están previamente programadas con la llamada anterior. Debido a que casi el 80% tiene que viajar a una ciudad diferente a la de su residencia para hablar por teléfono. Ya aquí el 59% accede a teléfonos privados, ya sea de parientes o personas particulares, sólo un 20% accede a los teléfonos públicos en cabinas de Hondutel (Cuadro 23). El restante 20% accede al teléfono en la misma ciudad dónde vive, de este porcentaje, el 15% lo hace en teléfonos públicos, algunos comunitarios. Entre las ciudades diferentes a las de residencia de las familias, se encuentra La Paz, Marcala y Tegucigalpa.

**Cuadro 23. Lugar donde accesan al teléfono**

En otra ciudad	79.7
Teléfono privado	59.3
Teléfono público	20.4
En la misma ciudad	20.3
Teléfono privado	5.5
Teléfono público	14.8
Total	100.0

### 3.4 Calidad del servicio de comunicación

Además, las familias manifestaron que la calidad del servicio de la comunicación es diversa. En un 33% de los casos manifestaron que esta es de buena calidad, aún cuando a veces tienen que hablar fuerte; 57.4% expreso que la calidad es regular, a veces no se escucha bien, tienen que hablar fuerte, tienen interrupciones, y a veces no funciona el teléfono; otro 9% de familias opinan que la calidad se ve deteriorada debido a que no existe privacidad para hablar con sus parientes.

**Cuadro 24. Calidad del servicio de comunicación**

Calidad	Porcentaje
Bueno	33.3
Regular	57.4
No hay privacidad	9.3
Total	100.0

### 3.5 Características del lugar de comunicación

Pero al comentar sobre el lugar desde dónde se comunican con sus parientes en el exterior, aparecieron una serie de limitantes en una buena y efectiva comunicación. En el 61% de los casos manifestaron que no hay privacidad al momento de comunicarse, privacidad que afecta tanto en las casas particulares, servicio de Hondutel e Internet (Cuadro 25). Estos problemas de privacidad están asociados, i) en las casas particulares a ruidos por el televisor, les limitan el

tiempo para hablar; ii) en Hondutel, a que las demás personas escuchan, hay mucho ruido, les limitan el tiempo y hay mucha gente que distrae la conversación. Esta situación está afectando la calidad de comunicación entre las familias, "muchas veces, no expresan lo que sienten porque otras personas están escuchando", los hijos e hijas casi no participan en la comunicación, sobre todo cuando son niños pequeños, las cabinas son incómodas.

**Cuadro 25. Características de lugar donde se comunican**

Descripción	Porcentaje
Casa particular sin privacidad	20.4
Hondutel sin privacidad	31.5
Internet sin privacidad	9.3
Casa particular con privacidad	38.8
<b>Total</b>	<b>100.0</b>

### 3.6 Costo de la comunicación

El costo de la comunicación esta en función al medio a que se accesa. En promedio la comunicación alcanza la suma promedio de 59 Lempiras (3.2 US\$) por cada 3 minutos, esta incluye un promedio de telefonía en Hondutel, Internet, pago por aviso de llamada en teléfono comunitario, costo por recibir una llamada en teléfono privado, costo de llamada en teléfono privado.

En promedio cada familia invierte en comunicación 8.29 US\$ (Cuadro 26). El total de las familias de estos estudios de caso gastaban al mes 447.72 US\$, que equivale a 5,372.63 US\$ al año. Esta comunicación no incluye el costo por transporte, ni el costo de oportunidad de la mano de obra. Las familias en condiciones de mayor pobreza, son las que menos frecuencia de comunicación tenían con sus parientes, debido a que aún no cuentan con un celular, no tienen un pariente en la ciudad que les preste el teléfono o viven más alejados a la ciudad donde reciben su llamada previa cita.

**Cuadro 26. Costo de la comunicación según estrato y por persona en US\$**

Número veces al mes	Costo de la comunicación US\$	
	Del estrato	Por persona
1 vez	45.35	2.52
2 veces	102.19	6.39
4 veces	204.38	12.77
más de 4 veces	95.80	23.95
<b>Total</b>	<b>447.72</b>	<b>8.29</b>

#### 4. Situación de las remesas

Que ahora las familias sean receptoras de remesas ha transformado su posición y situación en la sociedad local. Hoy muchas de estas familias, antes pobres, son sujetas de crédito en las pulperías, bodegas, prestamistas y algunos bancos. Han pasado a tener, en algunos casos, las mejores viviendas de la comunidad, otros han adquirido una serie de bienes que estando en Honduras sólo lo hubiesen soñado. De esta forma la remesa a transformado la visión de la oportunidad de mejorar las condiciones de vida de la familia, teniendo como prueba que los pobres tienen que emigrar para salir de la pobreza, y este es ya el detonante que impulsa la migración internacional en cada comunidad.

El 94% de los casos estudiados reciben remesas de sus parientes. Pero a nivel local los receptores de remesas enfrentan algunas limitaciones, como es el de la comunicación a través de la cual las familias pueden saber si ha tenido o no un envío de dólares. Es el teléfono el principal medio utilizado para confirmar una transferencia, le siguen en importancia el banco mismo, el correo postal y el Internet.

**Cuadro 27 Medio para informarse del envío de remesas**

Medio	Porcentaje
Teléfono	92.6
Internet	1.9
Correo postal	3.7
Banco	5.6

Nota: hay más de un medio en algunos casos.

##### 4.1 Número de intentos para hacer efectiva una remesa

Pero una vez que se conoce de la transferencia las receptoras de remesas tienen que realizar más de un intento para hacer efectiva la misma, en estos casos, el 32% manifestó realizar entre 2 a 4 intentos para cobrar su remesa (Ver Cuadro 28). Por municipios, las receptoras(es) de Tutule el 27.3% realizó entre 2 y tres intentos; en San José, un 53% realizó entre 2 a 4 intentos para cobrar su remesa, y los de Chinacla, un 14% le tocó hacer dos intentos para hacer efectiva su transferencia (Cuadro 29). Entre más veces necesite una receptora o receptor para hacer efectiva su remesa mayores serán los costos de transacción y mucho más altos cuando la distancia de una ciudad o aldea sea mayor en relación a la ciudad donde hay una agencia bancaria o intermediaria de divisas.

**Cuadro 28. Número de intentos para cobrar las remesas**

Intentos	Porcentaje
Uno	68.0
Dos	20.0
Tres	8.0
Cuatro	4.0
Total	100.0

**Cuadro 29. Porcentaje de receptores de remesas según el número de intentos de cobro**

Municipio	Uno	Dos	Tres	Cuatro	Total
Tutule	72.7	18.2	9.1		100.0
San José	46.7	20.0	20.0	13.3	100.0
Chinacla	86.4	13.6			100.0
Total	68.0	16.0	8.0	4.0	100.0

#### 4.2 Costo de gestión de las remesas

Entre más veces necesite una receptora o receptor para hacer efectiva su remesa mayores serán los costos de transacción y mucho más altos cuando la distancia de una ciudad o aldea sea mayor en relación a la ciudad donde hay una agencia bancaria o intermediaria de divisas.

En estos casos el 94% de las receptoras(es) cobraba su remesa en una ciudad diferente a su ciudad de residencia. Lo que provocó que los receptores de Tutule en promedio hallan tenido que invertir 8.9 US\$ para cobrar sus giros, Las de San José 5.3 US\$ y Chinacla 0.8 US\$. (Ver Cuadro 30).

Obsérvese también en el siguiente cuadro, como se incrementa el costo de gestión en la medida que aumenta el número de intentos. A estos costos anteriores se suma los cobros que realiza la banca para hacer efectiva la remesa según el 8% de los casos. Más las llamadas telefónicas para confirmar el cobro (6% lo hacía) y para reportar a su pariente que tiene problemas para cobrar el giro, en este caso 54% estaba en esta situación.

**Cuadro 30. Costo en dólares para gestionar las remesas según municipio y número de intentos**

Municipio	Uno	Dos	Tres	Cuatro	Promedio
Tutule	6.51	13.03	19.54		8.9
San José	2.65	5.30	7.96	10.61	5.3
Chinacla	0.69	1.38			0.8
Promedio	2.73	5.46	8.19	10.92	5.0

**Cuadro 31. Ciudad donde cobran las remesas**

Ciudad	Porcentaje
Marcala	74.5
La Paz	13.7
Intibucá	5.9
Comayagua	2.0
Tegucigalpa	2.0
Con el viajero	2.0
Total	100.0

### 4.3 Frecuencia de envíos de remesas

Los migrantes de esta zona occidental, en particular de los estudios de caso, realizan grandes esfuerzos por enviar divisas a sus familiares. El 52% realiza 12 transferencias al año, y un 24% hace entre 20 a 30 envíos en un año (Ver Cuadro 32). Lo cual permite deducir la rapidez con el cual pagan los préstamos para financiar el viaje migratorio y, para realizar diversas inversiones en la búsqueda de alcanzar el "sueño americano" en el plano económico.

**Cuadro 32. Número de veces por año que recibe remesas**

Número de envíos	Porcentaje
1 a 4 veces	16
6 a 10 veces	8
12 veces	52
20 a 30 veces	24
Total	100

### 4.4 Problemas más comunes para el cobro de las remesas

Las familias receptoras de remesas manifestaron que cuando tienen problemas para cobrar sus remesas tienen que realizar una llamada a sus parientes. Entre los que tienen problemas el 54% confirmó que hace una llamada.

Entre los problemas más comunes que enfrentan las familias receptoras de remesas se encuentran: i) el 33% de los casos afirma que al ir al banco les notifican que no hay sistema y tienen que esperar o regresar al día siguiente para realizar su transacción, ii) 30% manifestó que al ir al banco este no tiene energía eléctrica por el cual no los pueden atender, iii) un 26% que al haber pocas ventanillas tienen que realizar largas filas y, a veces al final no les atienden, a esto se suma que el 17% señalara que el horario del banco es limitado, iv) el 13% de los casos dijeron que a veces en el banco les dicen que no aparecen en el sistema para pagarles sus transferencias, cuando ellos ya tienen la seguridad que la misma fue realizada por sus parientes; v) otro problema asociado al banco es que estos no les notifican los cambios en los días de atención modificados por traslado de días feriados.

Entre los problemas asociados a los remitentes y receptores se encuentran: i) que en un 32% de los casos anotan mal el nombre del destinatario, ii) el 15% de los receptores anota mal el número de la clave, debido a la mala calidad de la comunicación telefónica. (Ver Cuadro 33).

Esta serie de problemas relacionados a la banca, el remitente y receptor contribuyen al número de intentos que requerirá un receptor para hacer efectiva su

remesa y por lo tanto incrementa el costo de gestión, lo cual disminuye la capacidad de ahorro e inversión.

**Cuadro 33. Problemas más comunes enfrentados por las receptoras de remesas**

Descripción	Porcentaje
No hay sistema en el banco	33.3
No hay electricidad en el banco	30.0
Muy largas las filas, pocas ventanillas	26.0
Horario del banco	17.0
No aparece en el sistema del banco	13.0
El banco no notifica cambios de días feriados	9.3
El nombre esta mal escrito	32.0
Anotó mal el número de la clave	15.0
Seguridad después de cobrar	17.0
Ningún problema	39.0

#### **4.5 Uso e inversión de las remesas**

Las remesas por parte de los receptores le dan una serie de usos de acuerdo a las prioridades de la familia. En el Cuadro 34, nótese que en el 94% de los casos la prioridad son los gastos de alimentación, en 70% los gastos en salud en especial pago de consultas en clínicas privadas y compra de medicinas, ya que antes no tenían acceso a la salud pública mucho menos para adquirir medicinas.

La reparación de la vivienda es notoria en estas familias (56% de los casos), ya que antes la vivienda era de adobe o sólo tenía un cuarto, ahora las han remodelado y son de cemento, con 2 ó 3 habitaciones. La educación esta siendo también priorizada por las familias, ya que ahora las hijas e hijos continúan sus estudios a nivel de la secundaria, es decir ahora tiene la oportunidad de viajar o vivir en la ciudad más cercana para el acceso al colegio.

En el caso de los migrantes que tienen fincas de café y tierras de cultivos, sus remesas van también orientadas a pago de jornales agrícolas, en labores de siembra, limpieza y cosecha, en el mantenimiento de las fincas en la fertilización y limpia de la finca a fin de lograr consolidar sus inversiones pensando en el retorno al país dada una mejoría en los precios internacionales del café.

Para muchas familias, en estos estudios de caso, deja de ser importante el uso de la remesa para la compra de ropa y calzado, en el caso de los migrantes que no tienen vivienda han iniciado la compra de terrenos, vivienda o la construcción de la misma. En algunos casos, han comenzado a comprar tierras agrícolas respondiendo a su origen como agricultores, pero ante la oportunidad de mejorar la comunicación familiar están ya comprando teléfonos celulares, pese a que en la mayoría de sus comunidades no hay señal satelital. En ese sentido es notorio encontrar a estas familias en los parques de las ciudades más cercanas

esperando la llamada de sus parientes, -al preguntárseles el porqué tienen que viajar hasta la ciudad para habiendo ahí acceso telefónico-, las respuestas son contundentes, "con los celulares estamos pagando por la privacidad y el tiempo que nos permite una mejor comunicación e intimidad como familia".

**Cuadro 34. Uso e inversión de las remesas**

<b>Descripción</b>	<b>Porcentaje</b>
Alimentación	94.4
Salud	70.4
Reparación de la vivienda	56
Educación	50
Pago de jornales agrícolas	32
Mantenimiento de la finca	26
Compra de vestuario	24
Compra de terrenos, vivienda y construcción	22
Compra de tierra agrícola	9.3
Compra de teléfono celular	9.3
Pago de deudas	6
Ahorros	4
Compra de vehículo	4
Compra de finca de café	4
Compra de ganado	2
Instalación de negocio	2

## **5. Valoración del “sueño americano”**

Si se realiza una valoración del "sueño americano" definido al momento de la emigración con el destino de las remesas, se puede concluir que este "sueño económico" se está cumpliendo. Es evidente que las familias están saliendo de la pobreza, con mejorías en la alimentación salud, educación y vestuario; inversiones que dan como resultado la mejoría en las condiciones de sus viviendas, compra de bienes de capital, como, tierras agrícolas, fincas, terrenos, viviendas. Mejoría en sus medios de comunicación con la compra de vehículos y teléfonos celulares. Es evidente la cancelación de las deudas adquiridas para el viaje como las que en algunos casos provocaron su partida a través de la emigración. Lo que al momento los emigrantes no han logrado, es el sueño de legalizar su situación para adquirir permisos de trabajo o residencia en ese país del norte.

Las familias entrevistadas hicieron una valoración de este “sueño americano” a partir de efectos positivos y negativos que tienen las remesas en sus vidas y su perspectiva de cómo se va cumpliendo ese “sueño americano”.

### 5.1 Efectos positivos de las remesas

Cuando las familias hacen una evaluación de los efectos positivos de las remesas, lo primero que destacan es el mejoramiento en la economía familiar (70% de los casos), así como sus efectos en la calidad de la alimentación, mejor salud con menor exposición a las enfermedades y un mayor acceso a la educación. Mejor solvencia económica al ir pagando sus deudas y van saliendo de la pobreza. Las familias vinculadas a la agricultura, destacan una mejor asistencia técnica a sus cultivos, en particular en las fincas de café. Por último las familias que antes tuvieron que recurrir a préstamos para financiar su emigración, ahora cuentan con los recursos familiares para el pago del "viaje" a otros miembros de la familia, de esta forma las posibilidades económicas de iniciar el "camino al norte" ya no es un "sueño" para algunos, como mencionaron algunas personas, "la brecha ya está hecha" hoy tenemos quien nos reciba y responda por nosotros.

**Cuadro 35. Efectos positivos de las remesas**

Descripción	Porcentaje
Mejóro la economía familiar	70.4
Mejor alimentación	26.0
Mejorías en las condiciones de salud	18.5
Mejor educación	15.0
Mejóro la calidad de la vivienda	13.0
Mejóro la asistencia técnica a cultivos	11.0
Pagó las deudas	7.4
Mejóro la finca de café	2.0
Mejóro oportunidades de emigrar	2.0

### 5.2 Efectos negativos de las remesas

El 91% de los casos manifestó que las remesas no tienen efectos negativos en la vida económica de la familia. Pero sí hay efectos negativos por la migración que mantiene separada a la familia, debido i) a la falta de más comunicación personal; ii) la necesidad de una comunicación corporal, como, los abrazos y los besos. iii) Muchas familias viven bajo el temor a ser olvidados, iv) que sus esposos se casen en los EEUU, v) los hijos e hijas a ser olvidados por sus padres debido a que el cariño de la cercanía se ha alejado. Otras familias vi) temen que las remesas les genere una dependencia económica. Además, algunas familias manifiestan que el hecho de recibir remesas, en el caso de las esposas jóvenes, vii) les ha ido creando enemistades con los suegros que las ven como competencia por la cantidad de dólares que estos podrían recibir.

### 5.3 *Evaluación del sueño americano*

La valoración del "sueño americano" es bastante controvertido entre las causas de la pobreza y los riesgos a caer en el círculo de la pobreza que daban como resultado la búsqueda de una opción económica que permitiera oportunidades en educación, salud, alimentación e inversiones a fin de mejorar la capacidad de respuesta económica de la familia y, su valoración con respecto a la familia en sí, como ser la unidad, la cercanía, el cariño, los consejos, sus alegrías, que han ido marcando una serie de vacíos que se manifiestan en miedos e incertidumbres en los hogares.

Cuando en el 69% de los casos, las familias manifiestan que el "sueño americano" es "bueno" porque han logrado sus objetivos de contar con "cosas" que antes no podían ni soñar, como el tener su propia casa, un terreno, un vehículo, etc., lo cual se resume en un logro económico, pero a la vez manifiestan que en lo familiar este "sueño" no es tan bueno.

Entonces es ahí donde las familias manifestaron que este "sueño americano" ha generado problemas en sus vidas que jamás pudieron imaginar o dar alguna importancia. Hoy "la alegría que en un inicio causaba el envío de "cosas", la lejanía y la separación tiene entristecido a los niños", también se dan cuenta de la falta de medios y de su acceso para comunicarse con sus parientes es como una aventura llena de ansiedad. Además, ya el escuchar la voz de sus parientes no es suficiente, necesitan a la vez al menos verlo mientras conversan.

Las esposas manifiestan que el sufrimiento por la ausencia es enorme, las madres temen que no volverán a ver a sus hijos, temores y vacíos que les provoca fuertes depresiones que las mantiene llenas de ansiedad. Ya aquí, se menciona que ya no están de acuerdo con el "sueño americano" porque es bastante sacrificado, donde sufre no sólo su pariente que esta afuera, sino, la esposa, los padres e hijos, que no vuelven a tener paz en sus corazones, sintiendo miedos, sobresaltos, ganas de llorar con el sólo recuerdo y más aún cuando hay celebraciones que no pueden compartir. En algunos casos llegan a dos tipos de conclusiones: i) en lo económico que el "sueño americano" es un sacrificio con recompensas; y, ii) en lo familiar el "sueño americano" trae consigo la desintegración familiar.

Las familias basadas en su propia experiencia recomiendan que el "sueño americano" necesita algunos cambios para ellos y los que deseen vivirlo, cambios en: i) la necesidad de legalizar a sus parientes para que puedan viajar y reencontrarse con sus familias, ii) acceder a visas para romper el miedo al olvido y mantener la integración familiar, iii) la oportunidad para que nuevos emigrantes puedan viajar con sus documentos legales, eliminado la incertidumbre y el riesgo del viaje. De esta forma se devolvería la alegría a los corazones de las madres que sufren y lloran la ausencia de sus hijos en tierras lejanas, haría saltar de alegría a los niños al escuchar la noticia del retorno o visita de sus padres, o que vuelva a vibrar de alegría, la esposa que en el encuentro de su amado confirma la integración de su familia.

Si nos metiéramos en los pensamientos de Doña Martha, que pasa largas noches soñando despierta y desesperada por no tener noticias de sus hijos, o cuando le quita el sueño alguna noticia del lugar donde laboran o viven ellos.

Si se cuantificarán las lágrimas derramadas por Paulito y Teresita y su madre Teresa que se sienten abandonados y anhelantes de un abrazo fraterno o de un gesto de amor de su padre y esposo, José. Si pudiéramos abrazar la incertidumbre y soledad de José en esas tierras lejanas, añorando el cariño de los "suyos".

Nos daríamos cuenta que la migración clandestina, indocumentada, más que resolver los problemas económicos de la familia, destruye lo que dio origen a la misma "por la familia" y se está provocando la desintegración de la familia.

Teresa, Paulito, Teresita y José, revelan que es a nivel de la familia, en la base de la sociedad, donde tenemos que volver la vista para que el sueño americano no sea un éxito de indicadores macroeconómicos, sino, el indicador de la alegría y la felicidad en cada hogar que busca oportunidades de empleo camino al norte.

## **6. Desenlaces de la migración**

### ***6.1 Desintegración familiar***

Con el mapeo de familiares con parientes en el extranjero se determinó los hogares cuyo estado civil es casado o unión libre, a partir de aquí se determinó que parejas se han desintegrado a causa de esa separación en la distancia, la migración. **En el caso de Chinacla se estableció que el 33% de los hogares se desintegraron, al igual el 25% en Tutule y un 20% en San José.** El tiempo en que se dio la desintegración de estos hogares varió entre los 18 meses a 4 años. Las causas de la desintegración son originadas en ambas direcciones, por el hombre o la mujer.

Entre las causas de la desintegración en hogares separados por la migración se mencionan las siguientes:

- i) Problemas que se generaron entre la familia del esposo con su esposa
- ii) La falta de empleo del migrante, que no envía los recursos para satisfacer necesidades de alimentación, educación y salud de los hijos.
- iii) Establecimiento de nuevas relaciones de afecto tanto del emigrado como de la esposa.
- iv) Antecedentes de maltratos físicos y morales por parte del hombre, que la mujer ve en la migración la oportunidad para separarse.

- v) Problemas de comunicación por falta de acceso y calidad del mismo, a la vez la disminución de la frecuencia de comunicación con el tiempo hace perder los vínculos de pareja.
- vi) Antecedentes de relaciones anteriores, tanto del hombre o la mujer, de las cuales tuvieron hijos, provoca fácilmente rupturas.
- vii) El vínculo de comunicación se establece con o a través de los padres del esposo, disminuye la confianza entre la pareja, provocando distanciamiento.
- viii) El matrimonio que tanto el hombre o la mujer establecen en el país de destino para tratar de legalizar su situación migratoria.
- ix) Malas decisiones en el uso e inversiones de las remesas, o la venta del patrimonio familiar.
- x) Falta de principios y valores morales de la pareja.

En todas las familias de los casos estudiados manifiestan que dada “la falta de acceso a una comunicación de calidad, la integración de la pareja es muy frágil, debido a que la salud mental, dadas depresiones y ansiedades mantiene en la desesperación e inseguridad a las personas que se quedan e igual sucede con el familiar que está allá lejos, al otro lado del mundo”. Además que mantener la fortaleza de la relación se afecta por la falta de confianza, valores morales y el amor, que hagan soportar la separación a través del tiempo.

Al darse estas separaciones, una de las observaciones de los investigadores locales es que los hijos e hijas quedan en algunos casos con sus madres, los abuelos y abuelas, otros con las tías o tíos, cuando son niños; pero cuando son adolescentes ellos mismos deciden con quien quedarse, y al cumplir la mayoría de edad están optando por emigrar a Tegucigalpa, San Pedro Sula o a los EEUU.

## **7. Conclusiones**

- a) Si bien en el estudio el mayor porcentaje de las personas que emigraron fueron reportados con hijos e hijas, estos emigrantes en un 43% estaban casados o en unión libre.
- b) Los migrantes de estos estudios de caso eran personas que en un 78% tenían un empleo temporal o estaban desempleados. Los que tenían trabajo permanente o por cuneta propia no ganaban lo suficiente para satisfacer las necesidades de la familia, el pago de deudas y menos para realizar algunas inversiones.
- c) Estos migrantes tenían un nivel de escolaridad de 7.8 grados y la mayoría eran trabajadores dedicados a la agricultura, ya sea como agricultores, obreros agrícolas o combinados con el comercio. Algunos eran profesionales y estudiantes de educación secundaria, motoristas, artesanos y jornaleros. También, jóvenes dedicadas a los oficios domésticos no remunerados. Ahora todos en EEUU son obreros en especial de la construcción, las mujeres se dedican principalmente al trabajo de limpieza.

- d) En el 63% de los casos manifestaron que sus parientes emigraron buscando una oportunidad para salir de la situación de pobreza en que se encuentra su familia. Los emigrados casados(as) en más del 80% sus razones de migración se debieron a las condiciones de pobreza, a fin de darle una vida digna a sus hijos e hijas.
- e) La decisión de emigrar fue apoyada moral y económica por la familia en el 93% de los estudios de caso. La familia asume los riesgos económicos y la separación de algún miembro de su familia a través de la migración externa como la oportunidad para salir de la pobreza o evitar caer en condiciones de pobreza.
- f) La migración al “norte” es asumida por las familias como una estrategia familiar con la cual se establece una serie de sueños, en estos casos el 83.3% sueña con salir de la pobreza y tener mejores condiciones de vida, el 33.3% piensa mejorar su vivienda o la de su familia, un 20.4% desea construir su propia casa, un 13% le dará una mejor educación a su familia y, otro 11% piensa pagar sus deudas.
- g) Más del 59% de las y los emigrantes establecieron un tiempo definido para vivir y trabajar en el extranjero. En promedio 4.7 años fueron planificados para estar fuera del hogar mediante la migración. Pero en la actualidad tienen más tiempo a lo planeado. Volviéndose incierto el tiempo que los emigrantes estarán en el país de destino, ya que por un lado en el tiempo planeado no se cumplen con los sueños trazados al momento de la emigración, y por otro lado, un porcentaje importante no define ningún tiempo para su retorno al país de origen.
- h) El 96.3% de los emigrados lo hicieron de forma ilegal. Un 76% pago a un intermediario o coyote para su traslado desde Honduras hasta los EEUU. Otros emigraron en dos etapas, sin coyote desde Honduras a México, y con coyote desde México a los EEUU. El 26% realizó entre 2 a 3 intentos para ingresar a los EEUU.
- i) Para ser trasladados a los EEUU, en promedio los emigrantes pagaron US\$ 3,779.60. Antes de 1996, el valor pagado fue de US\$ 3,779.60, entre 1997 y 2001 el costo se incrementó en promedio a US\$ 4,232.40, y, a partir del 2002 el valor cobrado por los "coyotes" en promedio ascendió a US\$ 4,401.20. Hay valores máximos que alcanzan la cantidad de US\$ 8,000.00.
- j) Los recursos requeridos para el pago del viaje al exterior lo realizaron arriesgando sus ahorros y patrimonios, a lo que se suma el riesgo de su propia vida. Estos recursos fueron obtenidos haciendo uso de diversas fuentes: préstamos con familiares en el país o en EEUU, con un amigo en EEUU y prestamistas pagando intereses; recursos propios o de la familia producto de la venta de cosechas de productos agrícolas; bienes en garantía con el "coyote"; recursos provenientes de la venta de bienes, fincas de café, ganado y vehículos; y, mediante promesa de pago acordada con el "coyote". mediante una promesa de pago en los EEUU.
- k) De los casos estudiados, el 86% ya había pagado las deudas adquiridas para emigrar. El 53% pago entre los 3 a 6 meses, 14% pago entre los 7 a 9 meses, un 30% necesito un año y el restante 3% requirió de 3 años para hacer efectiva su

deuda. Por lo que los familiares consideran que la migración al "norte" es altamente rentable y permite realizar las inversiones nunca soñadas trabajando en Honduras.

- l) La situación migratoria de estos emigrantes en EEUU, el 76% no tiene ningún tipo de documentos que les permita iniciar algún trámite legal. Esta situación de indocumentado hace que sus parientes a veces vivan a escondidas y son sujetos de muchos vejámenes por parte de los "patrones" o empleadores y viven la incertidumbre si les pagarán al finalizar su trabajo. Reciben un menor pago por el trabajo realizado, muchas veces son subcontratados por sus mismos paisanos a un menor salario. En cuanto a lo emocional, sus parientes dada esa ilegalidad padecen de depresiones y ansiedad, algunos propensos a los vicios.
- m) Cuando las familias decidieron utilizar la migración como una estrategia de vida, así mismo planificaron su separación en la lejanía. Más este desenlace aún entre las mismas es un incierto que muy pocas respuestas encuentran, pero que en el fondo existen toda una serie de vacíos y temores sobre el futuro de la integración de la familia. Estos vacíos son muy notorios en las esposas y en los hijos e hijas, los cuales se manifiestan en interrogantes, como, "¿cuándo vendrá mi papá o mi mamá?", en la lejanía "se siente un ambiente de separación", "lo único que se sabe es que está vivo", "hay tristeza en la casa porque está lejos", "ya no hay seguridad de que regrese".
- n) Los vacíos y temores se revelan ante la falta de acceso a la comunicación y a la calidad de la misma. Casi un 80% tiene que viajar a una ciudad diferente a la de su residencia para hablar por teléfono. La calidad del servicio de la comunicación es diversa, a veces tienen que hablar fuerte, tienen interrupciones, a veces no funciona el teléfono; y que no existe privacidad para hablar con sus parientes.
- o) El costo de la comunicación en promedio alcanzó la suma de 59 Lempiras (3.2 US\$) por cada 3 minutos. Cada familia, del estudio, en promedio invirtió 8.29 US\$ al mes para comunicarse con sus parientes en EEUU. Sin incluir los 40 a 50 US\$ invertidos por su pariente en EEUU.
- p) El 94% de los casos estudiados reciben remesas de sus parientes, el 94% la cobra en una ciudad diferente a la de su residencia, a lo que se suma que en el 32% necesitaba realizar entre 2 a 4 intentos para hacerla efectiva, lo que incrementa su costo de gestión, disminuye su capacidad de ahorro e inversión.
- q) La mayor parte de los problemas que aumenta los intentos de gestión en un 60% son atribuidos al sistema bancario, al remitente un 20%, un 20% al receptor.
- r) Las remesas por parte de los receptores le dan una serie de usos de acuerdo a las prioridades de la familia. En el 94% de los casos la prioridad son los gastos de alimentación, en 70% los gastos en salud en especial pago de consultas en clínicas privadas y compra de medicinas. También hay inversiones en vivienda, fincas de café, vehículos, terrenos y ahora en particular en la compra de teléfonos celulares para mantener una comunicación más frecuente y privada.

- s) El "sueño americano" definido al momento de la emigración en términos económicos se está cumpliendo. Es evidente que las familias están saliendo de la pobreza, con mejorías en la alimentación salud, educación y vestuario; inversiones, mejoría en las condiciones de sus viviendas, compra de bienes de capital, como, tierras agrícolas, fincas, terrenos, viviendas.
- t) Pero el cumplir con ese sueño americano económico ha hecho que tenga efectos negativos en la vida emocional de la familia. La migración mantiene separada a la familia, falta más comunicación personal; necesidad de una comunicación corporal, como, los abrazos y los besos. Muchas familias viven bajo el temor a ser olvidados, debido a que el cariño de la cercanía se ha alejado.
- u) Las familias basadas en su propia experiencia recomiendan que el "sueño americano" necesita algunos cambios para ellos y los que deseen vivirlo, cambios en: i) la necesidad de legalizar a sus parientes para que puedan viajar y reencontrarse con sus familias, ii) acceder a visas para romper el miedo al olvido y mantener la integración familiar; y, iii) la oportunidad para que nuevos emigrantes puedan viajar con sus documentos legales, eliminando la incertidumbre y el riesgo del viaje.
- v) El mapeo de familiares con parientes en el extranjero con un estado civil de casado o unión libre previa a emigrar, dio como resultado que entre los 18 meses a 4 años de la misma los hogares se habían desintegrado a causa de esa separación en la distancia, la migración. En el caso de Chinacla se estableció que el 33% de los hogares se desintegraron, al igual el 25% en Tutule y un 20% en San José.
- w) Las familias bajo la migración están casi a punto de convertirse en víctimas de su propio destino, cuando su partida tuvo como principio la solidaridad familiar, esta, está teniendo como final, la desintegración familiar. Cuántas Penélopes esperarán durante diez o más años, cuántos Ulises retornaran a Itaca al seno de su familia, cuántos Telémacos tendrán la oportunidad de tener a su padre en casa, o tendrán también que partir al norte en busca de la ya casi felicidad perdida. La migración es claro necesita respuestas más allá de la simple cuantificación de sus remesas y sus efectos en los indicadores macroeconómicos del país.