

**CONSEJO HONDUREÑO DE CIENCIA Y TECNOLOGIA
COHCIT**

**Proyecto Ampliación de Oportunidades Tecnológicas en
Comunidades Pobres de Honduras ACTECOP**

INFORME ESTUDIO DE INVESTIGACION

**Oportunidades y Condiciones de los CCCC para Lograr Impactos
en las Remesas Internacionales**

**Red de Desarrollo de Honduras
RDS-HN**

Noviembre 2005

Oportunidades y Condiciones de los CCCC para Lograr Impactos en las Remesas Internacionales

Tabla de contenido

1. *Introducción*

1.1 Antecedentes del estudio

1.2 *Migración y remesas*

2. *Importancia de la migración y remesas para Honduras*

3. *El Estudio y Sus Objetivos*

3.1 Objetivo

3.2 La Muestra

3.2.1. *Entes Financieros en la Intermediación de Remesas*

3.2.2. Encuestas

3.2.3. Mapeo Municipal

3.2.4. Grupo Focal

4. Resultados del estudio

4.1 Migración y remesas

411. Migración

411a. *Tiempos de la migración*

411b. *Quienes son los que emigran*

411c. *Importancia de la migración a nivel de las familias*

411d. *Empleo y estudio a nivel de hogares de migrantes*

412. Remesas

412a. *Recepción de remesas*

412b. *Parentesco de los receptores de remesas*

412c. *Frecuencia de envíos o recepción de remesas*

412d. *Montos de remesas recibidas*

412e. *Gestión de las remesas según municipios*

412f. *Costo de gestión de las remesas*

4.2. El Sistema Financiero en relación a la intermediación de remesas

4.2.1. *Entes Financieros y la Intermediación de Remesas*

4.2.2. *Requisitos para la Intermediación de Remesas*

4.3. Las TIC`s y las Remesas

4.3.1. *Los CCCC en las comunidades*

4.3.2. *Demanda de servicios sobre TIC`s*

4.3.3. *Disponibilidad de TIC`s en los hogares con migrantes*

4.3.4. *Medios de comunicación demandados*

4.3.4a. Frecuencia del uso de medios de comunicación

4.3.4b. Tiempo de demanda de medios de comunicación por receptoras de remesas

4.4 Oportunidades y condiciones de los CCCC en el marco de la migración y remesas

4.5 Conclusiones y recomendaciones

4.6 Anexos

A. Mapeo Municipal

- *Municipios del Departamento de El Paraíso*
- *Municipios del Departamento de La Paz*

B. Metodología

Oportunidades y Condiciones de los CCCC para Lograr Impactos en las Remesas Internacionales

1. Introducción

A partir del huracán Mitch en Honduras se escribe la historia de la migración masiva que por razones económicas buscan opciones de empleo e ingreso en los mercados laborales de los 5 continentes pero en especial en América en los Estados Unidos de Norteamérica. Es la pobreza en que viven más del 70% de la población hondureña y la angustia por mejorar sus condiciones de vida que empuja hacia el “norte” a los migrantes y los lleva a escribir las páginas de la esperanza y la dignidad en cada familia y comunidad de donde un día salieron a la estación a tomar el tren.

Pero así como aquí no existen las condiciones para sobrevivir dignamente, entre los emigrantes y sus familias quedan una serie de vacíos asociados a la comunicación y su acceso para seguir manteniendo las relaciones familiares en la distancia. De esta forma el acceso, la calidad y el precio de los medios de comunicación se convertirán en la base sobre el cual navegaran los sentimientos y las remesas de las familias.

Esas remesas que con el correr del tiempo para Honduras suman casi 1500 millones de dólares, ya significan más del 20% del PNN, 80% de las exportaciones, el doble de la inversión extranjera directa y de ayudas. Este monto es la codicia de los entes financieros nacionales que en su intermediación se agencian unos 150 millones de dólares. Por esa y más razones hoy participa la banca formal, cooperativas de ahorro y crédito, OPDF, casas comerciales y servicios de correo Express.

Sin embargo, las sumas de remesas vistas de forma global o a nivel macroeconómico es impresionante, al igual lo es el negocio de quienes participan en la intermediación. Pero cuando se estudia las remesas a nivel micro o familiar aparece un mundo distinto al de las riquezas que se asocian a las remesas. En las comunidades estudiadas del departamento de La Paz y El Paraíso las remesas de 1832 familias alcanzaban alrededor de 3.6 millones de dólares anuales, producto de transferencias promedio de 150 dólares por mes.

Estas remesas de familias pobres si bien dinamizan la economía local significa un ingreso por salario cuya parte no ha sido consumida por el remitente, su reopción es producto primero del mantenimiento de una serie de comunicaciones que establecen los compromisos y sentimientos que lleva a estas familias a invertir un 16% en la demanda de medios de comunicación, como telefonía celular, teléfonos fijos, Internet y voz por IP. Por otra parte el tener la remesa en los respectivos bolsillos de las familias implica una serie de gastos o costos en la gestión que significan alrededor de 6.2% del monto total recibido, costos relacionados a

transporte, comunicación, alimentación, hospedaje, sin incluir el costo de oportunidad o los costos asociados al acompañante.

El que las familias se gasten 22% o más de sus remesas en comunicación y gestión de cobro de remesas cuyo monto promedio apunta a US\$ 150.00 despierta la necesidad de realizar intervenciones a fin de disminuir estos costos por comunicación que queda en manos de Celtel, Megatel y Hondutel o en manos de la banca al incrementar el número de intentos para el cobro de remesas, a fin que estas familias pobres puedan mejorar su capacidad de consumo, ahorro o inversión que realmente les permita salir de las condiciones de pobreza que empujó a sus pariente a buscar una salida a través de la migración.

De esta forma este estudio de investigación de ACTECOP/COHCIT es sumamente sugestivo y busca dar respuestas concretas en beneficio de las familias receptoras de remesas y encontrar opciones de una permanencia más duradera de sus CCCC en comunidades pobres de Honduras.

Los resultados del estudio que a continuación se presentan, primero nos llevan a navegar por la migración y su significancia entre las familias de las comunidades, luego la relevancia de las remesas y el camino que las familias tienen que recorrer para hacerlas efectivas, después por la demanda de servicios de medios de comunicación que son el enlace entre la familia y sus parientes, terminando por las oportunidades que los CCCC encuentran para generar impactos y beneficios en las y los receptores de remesas.

1.1 Antecedentes del estudio

El Consejo Hondureño de Ciencia y Tecnología (COHCIT) Ejecuta el proyecto “Ampliación de Capacidades Tecnológicas en Comunidades Pobres “(HO-0203), a la fecha ha instalado 122 centros comunitarios de Comunicación y Conocimiento de los cuales 112 cuenta con conexión a Internet, y una variedad de servicios que los centros ofrecen a las habitantes de las comunidades, reduciendo de esta forma la brecha digital.

Estos centros funcionan bajo una modalidad con participación comunitaria donde representantes de diferentes sectores de la población conforman un Comité Municipal de Ciencia y Tecnología (CMCT), quienes velan por la sostenibilidad del CCCC en su comunidad. Se espera que los CCCC se conviertan en un “puente” para potenciar la educación, salud y mercados.

Las oportunidades que crean los CCCC obedecen a que están ubicados estratégicamente en comunidades pobres en condiciones de aislamiento, debido a la poca presencia de servicios de telefonía, transporte y comunicación en general. Situación que puede permitir a los centros el jugar un rol importante en la transacción o gestión de las remesas de los emigrantes, ya que la cobertura del sistema financiero comercial es escasa y en otros casos ineficientes en estas

comunidades donde un alto porcentaje de las familias son receptoras de remesas internacionales.

No obstante, se sabe de la existencia de familias receptoras de remesas en las comunidades de los CCCC pero no cuantos son y cuan importante es el flujo de divisas, además se desconoce si en este marco de migración y remesas existen oportunidades para que los centros puedan participar y si las hay que condiciones debe tener para lograr impactos en las remesas internacionales que beneficie a los migrantes y sus familiares. Bajo este escenario el Proyecto ACTECOP/COHCIT ha contratado a la RDS-HN para realizar un estudio denominado "Oportunidades y condiciones de los CCCC para lograr impactos en las remesas internacionales" en los municipios de Santa Ana, Chinacla, San José y Santiago de Puringla en el departamento de La Paz, y en los municipios de Trojes, Morocelí, Teupasenti y Alauca en el departamento de El Paraíso.

Si hay oportunidades en las comunidades receptoras de remesas, una evaluación de servicios asociados a las demandas de las familias receptoras y a la oferta que actualmente tienen los CCCC permitirán conocer que servicios y que condiciones requieren los centros para abaratar los costos p.e de comunicación como, telefonía, transporte que tienen por un lado una alta demanda por los receptores de remesas para comunicarse con sus parientes y por otro son fundamentales en la gestión de sus remesas ante los diferentes entes financieros. En este sentido las interrogantes surgen alrededor si los centros comunitarios pueden contribuir a disminuir los costos para gestionar remesas al reducir el número de viajes para el cobro del giro o disminuir si es el caso el precio por minuto de la comunicación o proveer servicios de comunicación que anteriormente no existía en la comunidad.

Estas posibles intervenciones de los CCCC en la vida de las familias receptoras de remesas se espera pueda tener efectos positivos en el ahorro, inversión o uso de las remesas con los servicios que en el futuro se puedan implementar en los CCCC y a la vez lograr mayores ingresos que permitan nuevos caminos hacia la sostenibilidad de los CCCC.

Ya con la ejecución del estudio se logró determinar los porcentajes de familias en el área de influencia de los CCCC que tienen parientes emigrados y así mismo son receptores de remesas del extranjero, los montos, la frecuencia, los usos, además se pretende conocer a través de que medios se reciben las remesas, los costos de la gestión de las remesas. Así como la preferencia de los medios de comunicación, frecuencia de comunicación, lugar de la comunicación, tiempo y precio, además quienes son sus proveedores y cual es el nivel de participación de los CCCC en todos los servicios demandados y el potencial para una mayor participación en los mismos.

Una vez determinados los niveles de participación y oportunidades en conjunto con los receptores de remesas y miembros de los CMCT se buscan nuevas alternativas que los lleve a prestar servicios de calidad y eficientes que permitan a

los CCCC competir con otros prestadores de servicios, como telefonía celular, Hondutel, telefonía internacional, y Ciber Cafés, entre otros.

1.2 Migración y remesas

La migración internacional no solo es el recuento de personas que se van, sino de familias que se quedan, remesas que llegan, bienes que van y vienen, al igual que comunicación e información, entre otros.

En EEUU, el número de inmigrantes aumentó en 4,3 millones entre 2000 y 2004, para alcanzar la cifra total de 34,2 millones, el nivel más alto de este sector en la historia del país, según el análisis del Centro para Estudios de Inmigración (CIS). La población inmigrante conforma cerca del 12 por ciento de la población total en Estados Unidos.

La información en Honduras relacionada a la cantidad de emigrantes es bastante imprecisa, mientras en los periódicos se estima que unos 750,000 hondureños residen en EEUU, por el lado de las remesas algunos estiman que llegan a casi un millón de hondureños en el extranjero. Con los datos anteriores se puede afirmar que la población emigrada no deja de ser menor a un 10% del total de la población del país.

Se debe tener presente que “la migración de los hondureños hacia Estados Unidos tiene como principal factor la falta de empleo y el bajo nivel salarial en relación con el nivel salarial mínimo que se requiere para la adquisición de los bienes básicos que permitan un nivel adecuado y digno de vida” (Salazar, 2004). Castillo (2004) señala que “las crisis económicas propician una redefinición en las estrategias familiares y comunitarias de sobrevivencia, y las personas se plantean la búsqueda de alternativas que antes estaban ausentes de los horizontes previsibles”. Sobre todo en un país donde el desempleo crece constantemente, el salario de los empleados es bajo y el costo de la vida y la pobreza aumentan todos los días.

Según el INE (2002) en Honduras, 2,380,814 millones conforman la PEA, de ésta sólo el 46.5% es asalariada, con un salario mínimo mensual de US\$ 114.00 y con un costo de la canasta básica mensual, estimaba en US\$ 200.00. Si el salario semanal en Honduras es de US\$ 28.00 y para esa misma persona en EEUU es de US\$ 278.00, es de esperar que la diferencia de US\$ 250.00 sea un detonante que impulse el éxodo en busca del “sueño americano”. Son muy pocos los que llegan, pero los que cruzan la frontera norte y se emplean en el sector agrícola o de servicios y envían remesas a sus familiares, y éstas son bien utilizadas o invertidas, estas están transformando sus comunidades de origen.

En la geografía nacional los cambios visuales de la migración comienzan a hacerse bien evidentes, cambios en el entorno de la cultura, espectro de las viviendas, concentración y exclusión en bienes raíces y otros capitales, y sobre

todo en el concepto de familia y hogar y composición demográfica de su población.

Otro aspecto, es que la migración internacional está cambiando el orden social y la integración laboral de las personas que viven este fenómeno migratorio. Además que cualquiera que sea el resultado económico de la estrategia migratoria, ésta está generando costos emocionales y sociales para los miembros de la familia involucrados. Lo cual demanda la necesidad de intervenir a fin de evitar replicar experiencias vividas por otras poblaciones en otros países, caso de Ecuador, Ochoa (1998) y Pinos y Ochoa (1999) establecen que la migración ha tenido efectos en las mujeres y niños que se sienten abandonados cuando los esposos migran.

Se podría decir que el éxodo de la migración hacia el exterior no se detendrá debido a que las condiciones de pobreza estructural en que vive más del 70% de la población hondureña y la ausencia de políticas sociales para atender a estas familias, que han incrementado el deterioro de las condiciones de vida y ha provocado que hombres y mujeres y hasta niños y niñas después de ver agotadas sus posibilidades de emplearse o tener un ingreso digno, tengan que recurrir a la migración internacional como opción para disminuir el deterioro de su familia o crear las bases para salir de la pobreza extrema en que la mayoría se encuentra.

2. Importancia de la migración y remesas para Honduras

La migración internacional de hondureños en la última década ha impactado en la economía, no solo de las familias y sus comunidades afectadas, sino en el país en general. Sus efectos a nivel macroeconómico son muy notorios debido a los flujos de más de US\$ 1,200 millones anuales (2004), no obstante, el tema casi no es trabajado y muy poco se conoce sobre las causas que la impulsan y mucho menos sobre los efectos socioeconómicos que esta tiene a nivel de las familias y sus comunidades. A nivel micro se conoce que José Paz envía a su madre \$200.00 cada mes para los gastos de la casa. Lo macro es la suma de Teresa Ramírez, Juan Mencía y demás hondureñas y hondureños que envían cada mes el dinero necesario -a veces no suficiente- para satisfacer las necesidades elementales y sobre todo sembrar las oportunidades que mejoren las condiciones económicas de sus familias.

El BCH estima que en el 2005 las remesas alcanzarán la suma de 1,500 millones de dólares. Las remesas se han convertido en un bastión importante para la economía nacional, este flujo de divisas por remesas supera la inversión extranjera directa y la ayuda internacional, representa un 21.1% del producto nacional neto, el 78% de las exportaciones totales.

De acuerdo a un estudio en poder del Foro Social de la Deuda externa y Desarrollo de Honduras (Fosdeh), los hogares hondureños dependientes de las

remesas enviadas desde Estados Unidos pasaron de cinco a doce por ciento, con un crecimiento del siete por ciento, desde 1995.

El documento también señala que son los hogares que menores ingresos perciben en el país, 120 mil aproximadamente, los que más dependen de estos envíos. “En total, un 80 por ciento (de los hogares con menos ingresos) depende de las remesas.

No obstante alrededor del apoyo que los inmigrantes hondureños dan a sus familiares y amigos, el negocio de las remesas en dólares cada día llama más la atención. En un inicio los únicos que transaban con remesas eran Western Union y Money Gram, luego incursionaron los bancos, después las cooperativas de ahorro y crédito y, recientemente, se observa en el mercado la incursión de supermercados, tiendas y financieras.

Esta atracción esta dada por unos 150 millones de dólares anuales, unos 2,850 millones de lempiras, sólo por ser intermediarios en la recepción de un dinero nada peligroso. Ahora otros agentes han surgido como las cooperativas de ahorro y crédito, que compiten con menores tarifas a las que cobra Western Union o Money Gram. Mientras las cooperativas cobran diez dólares para un envío que vaya de un centavo hasta 1,500 dólares, Wester Union cobra de 20 a 75 dólares por el mismo rango. Asimismo en la intermediación han incursionado tiendas como Elektra y supermercados Paiz que manejan tarifas similares a Western Union y Money Gram.

En la actualidad, sólo un tres por ciento de las remesas, 32 millones de dólares, que ingresan por el sistema formal perciben beneficios de bajos costos. Estos dineros son transados a través de las cooperativas de ahorro y crédito. Pese a que el porcentaje es muy pequeño, los ahorros son significativos. El ahorro de costo de gestión y envío es de casi dos millones de dólares, calculó el gerente de Facach (El Heraldo 16.12.04).

En esta misma línea el estudio de investigación de el COHCIT identifica una serie de oportunidades para que los CCCC generen impactos y beneficios a las y los receptores de remesas que trascienda a las familias y migrantes y contribuya a mejorar sus condiciones de vida en este enfrentamiento de la pobreza con recursos externos pero con sentimientos desde lo más adentro de cada familia.

3. *El Estudio y Sus Objetivos*

3.1 **Objetivo**

Documentar las oportunidades de servicios que los CCCC pueden ofrecer a los receptores de remesas que les genere beneficios en torno al ahorro, inversión y gestión y que permita al COHCIT la implementación de un plan de corto plazo a fin de atender las oportunidades encontradas en el estudio.

3.2 **La Muestra**

Como parte inicial se realizó una selección de los dos departamentos y 8 municipios en los cuales se llevo a cabo el trabajo de investigación, se conformaron dos equipos de trabajo para la realización de los mapeos en migración y remesas, entes prestadores de servicios financieros y el mapeo con los grupos focales conformados por familias receptoras de remesas y miembros de los CMCT, también se conformo un equipo de encuestadores para el levantamiento de información a nivel de los hogares receptores de remesas.

A continuación se describe el proceso utilizado en el abordaje realizado con cada uno de los grupos de enfoque en la realización de la investigación

3.2.1. **Entes Financieros en la Intermediación de Remesas**

En el estudio realizado sobre las oportunidades y condiciones de los CCCC para lograr impactos en las remesas internacionales, se realizaron entrevistas a representantes de entes relacionados con la prestación de servicios financieros con presencia o influencia en los municipios estudiados, entre estos se encuentran bancos, cooperativas que de una u otra forma están vinculados con la intermediación de remesas.

Además se hicieron consultas a representantes de FACACH y la Comisión Nacional de Bancos y Seguros (CNBS), sobre que requisito o regulaciones existen en el país para convertirse en un intermediador de remesas. En el caso de la CNBS los requisito son contar con la documentación oficial que acredita a la institución o empresa como tal, en el caso de los bancos el servicio de intermediación es un producto financiero que los bancos están en la libertad de ofrecer, una vez que el banco entra en el proceso de intermediación su compromiso es informar a la CNBS sobre el lavado de activos.

Entrevistas realizadas a los entes financieros

No	Nombre del Entrevistado(a)	Institución Financiera	Ubicación
1.	Dunibia Zelaya	BAMER	Danlí El Paraíso
2.	Marlina Gómez	Cooperativa Apaguiz	Danlí El Paraíso
3.	Yordi Díaz	Banco Atlántida	Danlí El Paraíso
4.	Ramón Cruz	Banco de Occidente	Danlí El Paraíso

5.	Melissa Cárcamo	Coop. Taulabé Limitada	Marcala La Paz
6.	Rosa Bertha Arriaga	BANHCAFE	Marcala La Paz
7.	Nelson Antonio Zelaya	BAMER	Marcala La Paz
8.	Francis Argueta	Cooperativa CACIL	Marcala La Paz
9.	Sara de Aguilar	Coop. Mujeres de la Sierra	Marcala La Paz
10.	Carlos Aguilar	BANADESA	Marcala La Paz
11.	Edil Arturo Aguilar	BANADESA	Santiago de Puringla
12.	Arles Javier Mejia	FACACH	Tegucigalpa
13.	Evacio A. Acencio / German Rodríguez	Comisión Nacional de Bancos y Seguros	Tegucigalpa

3.2.2. Encuestas

La aplicación de la encuesta se realizó en dos aldeas y el casco de cada uno de los municipios previa a la información generada en las reuniones con los directivos del CMCT y líderes comunitarios en donde de forma participativa se determinó que aldeas tenían mayor número de emigrantes, en base a esto se procedió a la distribución de las encuestas aplicando 9 en el casco del municipio y 8 por cada una de las aldeas para un total de 25 encuestas mínimo por municipio, para un total de 207 en los dos departamentos. (Ver cuadro siguiente y Anexo sobre Metodología)

Muestra de Encuestas Aplicadas por Municipio

No	Municipio	Frecuencia			Porcentaje		
		Mujeres	Hombres	Total	Mujeres	Hombres	Total
1.	Trojes	20	6	26	76.9	23.1	100.0
2.	Alauca	17	8	25	68.0	32.0	100.0
3.	Morocelí	15	11	26	57.7	42.3	100.0
4.	Teupasenti	22	4	26	84.6	15.4	100.0
5.	Santa Ana	21	4	25	84.0	16.0	100.0
6.	San José	24	5	29	82.8	17.2	100.0
7.	Santiago	22	3	25	88.0	12.0	100.0
8.	Chinacla	21	4	25	84.0	16.0	100.0
	Total	162	45	207	78.3	21.7	100.0

3.2.3. Mapeo Municipal

Para el desarrollo de las actividades programadas se contactó a los miembros directivos de cada uno de los CMCT y los alcaldes municipales y administradores(as) de los CCCC para plantearles el propósito y los futuros alcances del trabajo de investigación luego se procedió a la convocatoria de los líderes comunitarios mediante una nota firmada por el presidente de los CMCT y alcalde de cada uno de los municipios, también se hizo uso de las emisoras locales para invitar y recordar a los líderes de cada comunidad sobre la reunión

según la programación en cada municipio. En promedio 16.4 líderes comunitarios participaron en las reuniones, de estos 5 fueron mujeres y 12 hombres, siendo la participación promedio de mujeres de 26.7%. Más detalles en el siguiente cuadro.

Participantes en Reuniones Municipales

No	Municipio	Mujeres	Hombres	Total	Porcentaje de mujeres
1.	Trojes	3	13	16	18.75
2.	Alauca	3	9	12	25.00
3.	Morocelí		10	10	
4.	Teupasenti	5	25	30	16.66
5.	Santa Ana	3	12	15	20.00
6.	San José	4	9	13	30.77
7.	Santiago de Puringla	13	16	29	44.83
8.	Chinacla	4	2	6	66.66
Total		35	96	131	26.72
Promedio		5	12	16.4	

3.2.4. Grupo Focal

Los grupos focales se conformaron con representantes de las familias que tienen parientes en el extranjero, en algunos casos se realizaron reuniones para obtener la información de forma grupal, y se realizaron además visitas a domicilio a varias familias para obtener datos con informantes claves. En promedio 9.4 personas participaron en los grupos focales, de estos 5.75 eran mujeres, siendo su participación de 61.3%. Más detalles en el siguiente cuadro.

Participantes en Grupos Focales

No	Municipio	Mujeres	Hombres	Total	Porcentaje de mujeres
1.	Trojes	6	3	9	66.66
2.	Alauca	2	9	11	18.18
3.	Morocelí	0	4	4	0.0
4.	Teupasenti	7	2	9	77.77
5.	Santa Ana	6	2	8	75.00
6.	San José	9	2	11	81.82
7.	Santiago de Puringla	10	3	13	76.92
8.	Chinacla	6	4	10	60.00
Total		46	29	75	61.33
Promedio		5.75	3.62	9.4	

Resultados del estudio

4.1 Migración y remesas

411. Migración

La migración en los municipios de los departamentos de El Paraíso y La Paz tiene causas comunes, donde la decisión de migrar es una práctica también común. Nada más que estas migraciones tenían anteriormente como destino otros departamentos del país o los municipios dentro de su mismo departamento. Una vez que las crisis económicas fueron profundizando la pobreza y disminuido la falta de oportunidades en los diferentes mercados, la población fue tomando la decisión de emigrar a los mercados laborales del mundo, en particular a Estados Unidos.

En el estudio, tres razones aparecen como las principales causas de la emigración: la falta de empleo, la pobreza y los bajos salarios, que suman más de 82 por ciento. El desempleo como causa en Alauca, Trojes, Chinacla y Morocelí superan al promedio. Las condiciones de pobreza sobresalen en Chinacla, Puringla y Santa Ana, municipios de La Paz, en El Paraíso destaca Teupasenti. Los bajos salarios que no permiten condiciones de vida digna a las familias se manifiestan más en Alauca, Trojes y Morocelí. Las deudas en especial debido a bajos precios del café y granos básicos sobresalen en Trojes y Santiago Puringla. En San José los bajos precios del café han llevado a la emigración a pequeños y medianos caficultores (ver cuadro 1).

En resumen, son los bajos ingresos por salarios y en la actividad agrícola, la falta de oportunidades para el empleo lo que ha incrementado las condiciones de pobreza de las familias de estos municipios que les ha impulsado a buscar en la migración al “Norte” la oportunidad para mejorar su calidad de vida.

Cuadro 1. Causas de la migración según municipios

Municipio	Falta de empleo	Pobreza / superación	Bajo Salario	Deudas	Precio bajos del café	Falta de Capacitación	Madres solteras	Total
Trojes	40.0	10.0	30.0	20.0				100.0
Teupasenti	24.0	28.0	19.0			15.0	14.0	100.0
Álauca	50.0	17.0	33.0					100.0
Morocelí	38.0	18.3	27.3	6.7		5.0	4.7	100.0
Chinacla	40.0	40.0	20.0					100.0
San José	33.0	13.0	20.0		27.0	7.0		100.0
Puringla	33.0	40.0	7.0	20.0				100.0
Santa Ana	35.3	31.0	15.7	6.7	9.0	2.3		100.0
<i>Promedio</i>	<i>36.7</i>	<i>24.7</i>	<i>21.5</i>	<i>6.7</i>	<i>4.5</i>	<i>3.7</i>	<i>2.3</i>	<i>100.0</i>

Fuente: RDS-HN / COHCIT, 2005. Mapeo migración y remesas en áreas de los CCCC.

Estas causas a la fecha han llevado a un 9% de las familias de estos dos departamentos a emigrar, en promedio un 14.34% han emigrado de La Paz y un 6.38% de El Paraíso. En el caso de El Paraíso, el municipio de Alauca reportó el mayor porcentaje de familias con migrantes. A nivel de La Paz, es Santa Ana

quien expulsa un alto porcentaje de su población, en especial la comunidad de La Estancia de la cual un 50% de su población ya emigró a los EEUU; otro municipio que manifiesta más migración es Chinacla, mayores detalles en el Cuadro siguiente.

Cuadro 2. Familias con migrantes según municipios

Municipios	Habitantes	Total Familias	FcM	% FcM
Alauca	7,215	1,514	145	9.58
Morocelí	15,761	3,227	183	5.67
Teupasenti	18,870	3,001	235	7.83
Trojes	35,152	6,059	317	5.23
Chinacla	6,156	1,045	117	11.20
San José	8,617	1,725	80	4.64
Santa Ana	9,501	1,559	578	37.08
Puringla	14,206	2,443	196	8.02
Total	115,478	20,573	1,851	9.00

Nota: FcM Familias con Migrantes.

Fuente: RDS-HN / COHCIT, 2005. Mapeo migración y remesas en áreas de los CCCC.

Entre los 8 municipios se registran 3,717 emigrantes, los cuales tienen como destino diversas ciudades en los Estados Unidos de Norteamérica y algunos a España y Canadá. Los migrantes del departamento de El Paraíso van a los EEUU y tienen como preferencia las ciudades en La Florida, California, Texas, Virginia, New York y Carolina del Norte. En cambio Los migrantes de La Paz tienen preferencia por las ciudades en Virginia, New York, New Jersey y Mérida (ver Cuadro 3 y 4). Ciudades en las cuales han ido formando sus propias comunidades transnacionales y desde las cuales demandan una serie de bienes y servicios de sus comunidades de origen en Honduras. Lo cual es posible debido a redes que han ido estableciendo, desde el traslado de paisanos hasta el sistema de envío de encomiendas en ambas direcciones.

Cuadro 3. Lugares de destino de los emigrantes del Departamento de El Paraíso

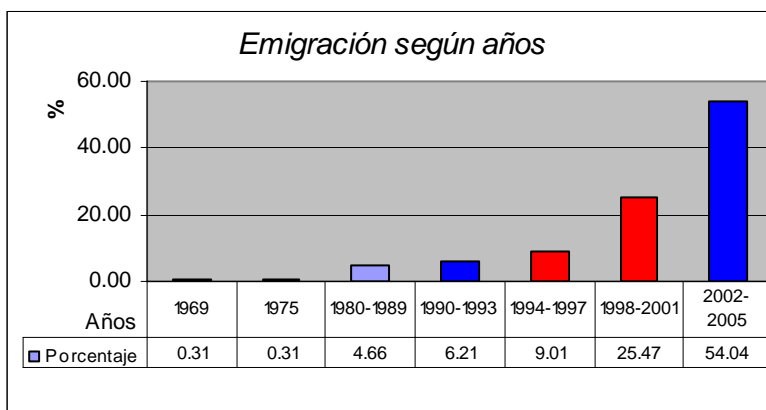
Municipios	Lugares de Destino y Numero de Personas por Ciudad o Estado														Total
	Florida	California	Texas	Virginia	New York	Carolina del Norte	Oklahoma	España	New Jersey	Washington	Georgia	Las Vegas	Michigan	Chicago	
Trojes	140	96	106	28	57	96	0	0	0	28	0	0	0	11	561
Morocelí	120	88	54	18	12	0	4	40	0	0	0	18	12	0	366
Alauca	0	38	0	86	0	0	57	10	0	0	0	0	0	0	191
Teupasenti	93	51	59	83	74	19	0	0	42	8	32	0	0	0	461
Emigrantes	353	273	219	215	143	114	61	50	42	37	32	18	12	11	1,579
Porcentaje	22.3	17.3	13.9	13.6	9.0	7.2	3.9	3.2	2.7	2.3	2.0	1.1	0.8	0.7	100.0

Cuadro 4. Lugares de destino de los emigrantes del Departamento de La Paz

Municipios	Lugares de Destino y Numero de Personas por Ciudad o Estado													Total
	Virginia	New York	New Jersey	Mérida	Carolina del Norte	Pensilvania	California	New Jersey	Texas	España	Otros estados	Washingtong	Canadá	
Santa Ana	495	406	301	196	0	105	0	0	0	0	0	0	0	1503
Puringla	40	45	0	0	33	0	52	26	0	19	7	0	14	235
San José	0	50	0	0	24	0	0	62	36	0	13	0	0	185
Chinacla	71	28	0	0	58	0	43	0	0	0	0	15	0	215
Emigrantes	607	529	301	196	114	105	94	87	36	19	19	15	14	2,138
Porcentaje	28.4	24.8	14.1	9.2	5.4	4.9	4.4	4.1	1.7	0.9	0.9	0.7	0.7	100.0

411a. Tiempos de la migración

La migración en estos municipios es bastante reciente. Casi el 80% de los migrantes se fueron a partir de 1998, de estos el 54% emigró entre el 2002 y 2005 (ver gráfica). El tiempo promedio de la emigración en la muestra era de 4.9 años (5.66 desviación estándar), en El Paraíso fue de 6.43 años (sd 6.83 años) y en La Paz era de 3.49 años (sd 3.78 años). A nivel de municipios en los tiempos promedios de la migración destacan: Trojes con 7.38 y Morocelí con 7.33 años. La migración más reciente se reporta en Puringla, Chinacla y San José (ver cuadro 5.).



Cuadro 5. Tiempo de la emigración según municipios

Municipios	Tiempo de la emigración	
	Promedio años	Std Desv.
Trojes	7.38	6.84
Alauca	5.76	5.89
Teupasenti	5.14	7.19
Morocelí	7.33	7.06
Chinacla	2.48	2.64
Puringla	2.18	1.81
Santa Ana	5.29	4.81
San José	3.49	3.84
Total	4.9	5.64

411b. Quienes son los que emigran

De los emigrados entre los distintos hogares, el 52.8% son hijos e hijas, 28.2% hermanos y hermanas de las jefas y jefes de hogar, 15% eran esposos, los demás porcentajes entre yernos, padres, sobrinos, tíos y tías, entre otros (detalles en el cuadro 6).

Entre los parientes emigrados son los hermanos y hermanas de las jefas y jefes de hogar los que tienen mayores tiempos de haber emigrado y fueron quienes abrieron los espacios a sobrinos y otros familiares para que posteriormente emigraran. Asimismo, facilitaron el camino para la emigración de sus cuñados (esposos de sus hermanas), quienes ahora facilitan la migración de sus hijos e hijas. Con esto se consolidó una red o proceso en espiral que impulsa la migración de los parientes de las familias de estos municipios y las familias a nivel nacional.

Cuadro 6. Parentesco familiar del emigrante y tiempo de su emigración

Parentesco	Emigrantes		Tiempo de la emigración	
	Frecuencia	Porcentaje	Promedio años	Std Desv.
Hijo	130	40.4	4.03	4.29
Hermano	51	15.8	7.6	7.6
Esposo	48	14.9	2.74	3.69
Hija	40	12.4	4.76	4.54
Hermana	20	6.2	8.75	8.37
Yerno	10	3.1	4.4	4.47
Padre	5	1.6	5.2	6.05
Sobrino	3	0.9	16	13.53
Primo	3	0.9	2.5	2.29
Madre	3	0.9	2.17	2.47
Tío	2	0.6	5.5	0.71
Tía	2	0.6	4.5	2.12
Sobrino	2	0.6	6.5	0.71
Esposa	2	0.6	1	
Nuera	1	0.3	1	
<i>Total</i>	<i>322</i>	<i>100.0</i>	<i>4.9</i>	<i>5.64</i>

411c. Importancia de la migración a nivel de las familias

En el levantamiento de la muestra al azar, un 78% de las familias entrevistadas con migrantes estaban jefeadas por mujeres (ver cuadro 7). Porcentajes que eran mayores a 80% en los municipios de Teupasenti, Chinacla, Puringla, Santa Ana y San José. Como ya se indicó anteriormente un 14.3% y 6.4% de las familias en La Paz y El Paraíso reportan tener familiares emigrados (ver cuadro 8).

Cuadro 7. Muestra en hogares de migrantes según género

Género	Frecuencia	Porcentaje
--------	------------	------------

Mujer	162	78.3
Hombre	45	21.7
<i>Total</i>	<i>207</i>	<i>100.0</i>

Cuadro 8. Muestra en hogares de migrantes según municipios

<i>Municipios</i>	<i>Frecuencia</i>			<i>Porcentaje</i>		
	<i>Mujeres</i>	<i>Hombres</i>	<i>Total</i>	<i>Mujeres</i>	<i>Hombres</i>	<i>Total</i>
Trojes	20	6	26	76.9	23.1	100.0
Alauca	17	8	25	68.0	32.0	100.0
Teupasenti	22	4	26	84.6	15.4	100.0
Morocelí	15	11	26	57.7	42.3	100.0
Chinacla	21	4	25	84.0	16.0	100.0
Puringla	22	3	25	88.0	12.0	100.0
Santa Ana	21	4	25	84.0	16.0	100.0
San José	24	5	29	82.8	17.2	100.0
<i>Total</i>	<i>162</i>	<i>45</i>	<i>207</i>	<i>78.3</i>	<i>21.7</i>	<i>100.0</i>

Las familias estudiadas cuentan con 1,163 miembros viviendo en sus comunidades, más 390 que han emigrado, los cuales representan un 33.5% de su población (ver Cuadro 9). En El Paraíso, Morocelí y Teupasenti reportaron mayor número de miembros emigrados por familia, en el caso de La Paz, destacan Santa Ana y San José con porcentajes superiores a 40%. Por género, del total de emigrados el 27.2% eran mujeres. Con mayor número de miembros mujeres emigradas destacan los municipios de Morocelí, Trojes y Santa Ana.

Cuadro 9. Importancia de la migración por género según municipios

<i>Municipios</i>	<i>Familiares</i>	<i>Migrantes</i>			<i>Porcentaje</i>	
		<i>Total</i>	<i>Hombres</i>	<i>Mujeres</i>	<i>migración total</i>	<i>Mujeres</i>
Trojes	148	46	29	17	31.1	37.0
Alauca	161	33	24	9	20.5	27.3
Teupasenti	131	51	41	10	38.9	19.6
Morocelí	129	52	29	23	40.3	44.2
Chinacla	157	46	36	10	29.3	21.7
Puringla	131	30	29	1	22.9	3.3
Santa Ana	143	65	45	20	45.5	30.8
San José	163	67	51	16	41.1	23.9
<i>Total</i>	<i>1163</i>	<i>390</i>	<i>284</i>	<i>106</i>	<i>33.5</i>	<i>27.2</i>

Las familias de los migrantes, en estos municipios, tienen en promedio 5.62 miembros, los promedios más altos se reflejan en Alauca y Chinacla y, el más bajo en Morocelí. Estas familias tienen en promedio 1.88 de sus miembros viviendo en el exterior, en El Paraíso el promedio fue de 1.77 y en La Paz de 2.0. Por municipios los promedios más altos estaban en Santa Ana, San José y Morocelí, donde las familias tienen dos o más parientes emigrados, respectivamente (ver Cuadro 10).

Cuadro 10. Tamaño promedio de las familias y sus migrantes según municipios

Municipios	Promedio de	
	Familia	Migrantes
Trojes	5.69	1.77
Alauca	6.44	1.32
Teupasenti	5.04	1.96
Morocelí	4.96	2.00
Chinacla	6.28	1.84
Puringla	5.24	1.20
Santa Ana	5.72	2.60
San José	5.62	2.31
Total	5.62	1.88

Esta emigración ha ido generando cambios significativos en el tamaño de las familias de estos municipios. Hogares que antes tenían más de 5 miembros hoy un 20.4% tienen entre 1 a 4 personas, debido a la migración. Prueba de ello es que el estrato de 1 a 4 tenía un 59% de emigrados y estos aportaban el 36% de los emigrados totales de la muestra.

Cuadro 11. Número de personas según tamaño de la familia y emigrados

Estrato	Familiares		Migrantes		Porcentaje total
	Frecuencia	Porcentaje	Numero	Porcentaje	
1 a 4	237	20.4	140	59.1	35.9
5 a 7	545	46.9	168	30.8	43.1
8 a 15	381	32.8	82	21.5	21.0
<i>Total</i>	<i>1163</i>	<i>100.0</i>	<i>390</i>	<i>33.5</i>	<i>100.0</i>

Otro aspecto que contribuye a este cambio del tamaño de los hogares es el tiempo que tienen de haber emigrado. Los emigrados de la muestra en promedio tenían 4.9 de haber emigrado. En el estrato de 1 a 4 miembros, el promedio de años de la emigración era de 5.25 años, con una desviación estándar de 5.97 años.

Cuadro 12. Tiempo de la emigración según tamaño de la familia

Estrato familia	Emigrantes		Tiempo de la emigración	
	Frecuencia	Porcentaje	Promedio años	Std Desv.
1 a 4	113	35.1	5.25	5.97
5 a 7	145	45.0	5.17	5.77
8 a 15	64	19.9	3.66	4.54
<i>Promedio</i>	<i>322</i>	<i>100.0</i>	<i>4.9</i>	<i>5.64</i>

Además la migración ha generado cambios en su distribución por género, ya que el 53.8% de los miembros de estos hogares son mujeres. Nótese en el cuadro siguiente como en los estratos de edad de 1 a 5 y de 6 a 13 años, la mayoría eran hombres, pero al subir el estrato de edad la proporción de mujeres es mayor, destacándose en los estratos de 20 a 40 y de 41 a 60 años.

Cuadro 13. Característica de género en hogares de migrantes

Estrato de edad	Frecuencia	Frecuencia		Porcentaje	
		Mujeres	Hombres	Mujeres	Hombres
1 a 5	126	51	75	40.5	59.5
6 a 13	254	121	133	47.6	52.4
14 a 19	211	107	104	50.7	49.3
20 a 40	320	199	121	62.2	37.8
41 a 60	154	96	58	62.3	37.7
61 a 95	64	33	31	51.6	48.4
Total	1,129	607	522	53.8	46.2

A nivel de municipios, excepto Morocelí, hay una mayor presencia de mujeres en los hogares de los migrantes. Siendo más notorio en los municipios de San José, Puringla, Chinacla y Teupasenti, donde es común escuchar que sólo se están quedando los niños y las mujeres. Más detalles en el cuadro 14.

Cuadro 14. Característica de género en hogares de migrantes por municipio

Municipios	Frecuencia			Porcentaje	
	Población	Mujeres	Hombres	Mujeres	Hombres
Trojes	147	75	72	51.0	49.0
Alauca	154	79	75	51.3	48.7
Teupasenti	131	71	60	54.2	45.8
Morocelí	128	63	65	49.2	50.8
Chinacla	152	86	66	56.6	43.4
Puringla	125	71	54	56.8	43.2
Santa Ana	138	70	68	50.7	49.3
San José	154	92	62	59.7	40.3
Total	1129	607	522	53.8	46.2

411d. Empleo y estudio a nivel de hogares de migrantes

En la muestra en promedio sólo un 36.7% tenían algún trabajo. El mayor porcentaje de empleo se daba en los estratos de edades de 20 a 40 y de 41 a 60 años. En cuanto al estudio, en promedio el 39% de las personas estaban estudiando, los mayores porcentajes se dieron en los estratos de edad de 6 a 13 y de 14 a 19 años (ver siguiente cuadro).

Cuadro 15. Edad, trabajo y estudio en hogares de migrantes según estrato de edad

Estrato de edad	Población		Edad promedio	Trabaja		Estudia	
	Frecuencia	Porcentaje		Frecuencia	Porcentaje	Frecuencia	Porcentaje
1 a 5	126	11.2	3			16	12.7
6 a 13	254	22.5	10	7	2.8	233	91.7
14 a 19	211	18.7	16	61	28.9	137	64.9

20 a 40	320	28.3	28	211	65.9	52	16.3
41 a 60	154	13.6	51	108	70.1	2	1.3
61 a 95	64	5.7	70	27	42.2	1	1.6
Total	1,129	100.0	24	414	36.7	441	39.1

En el análisis dentro del mismo sexo, un 32% del total de las mujeres estaba trabajando, siendo mayor en el estrato de edad de 20 a 40 y de 41 a 60 años. En los hombres el porcentaje promedio fue de 42%, con porcentajes altos en los mismos estratos que las mujeres. En todos los estratos los hombres estaban más incorporados al trabajo (ver cuadro 16).

En cuanto al estudio, aún cuando el promedio de las mujeres es menor que el de los hombres, hay un mayor porcentaje de mujeres estudiando en los estratos de 14 a 19 y 20 a 40 años de edad, debido a recursos provenientes de las remesas. Pero tanto hombres y mujeres -más los hombres- en estos estratos están haciendo planes para emigrar, en particular los de los estratos de 20 a 40 años de edad, por lo que la actividad de educación esta siendo relegada por la del trabajo, con el propósito de generar en algunos casos parte de los recursos para el viaje al “norte”..

Cuadro 16. Características de género en actividades de trabajo y estudio por edad (%)

Estrato de edad	Trabajan		Estudian		Trabajo y estudio	
	Mujeres	Hombres	Mujeres	Hombres	Mujeres	Hombres
1 a 5			11.8	13.3		
6 a 13	1.7	3.8	91.7	91.7	93.4	95.5
14 a 19	17.8	40.4	70.1	59.6	87.9	100.0
20 a 40	54.8	84.3	18.6	12.4	73.4	96.7
41 a 60	58.3	89.7	1.0	1.7	59.4	91.4
61 a 95	24.2	61.3	-	3.2	24.2	64.5
Total	32.0	42.1	37.9	40.4	69.9	82.6

412. Remesas

412a. Recepción de remesas

Del 100% de las familias que tienen migrantes, un 98.6% reporta recibir remesas del exterior. Sin embargo, en promedio hay un 10.6% que manifiesta recibir remesas de vez en cuando. A nivel de municipios donde reportan menos remesas familiares es en Chinacla, Santa Ana y Morocelí, es decir que hay muchos casos donde la frecuencia de recepción, es menor, los cuales están asociados al tiempo de la migración o a que esta es bastante reciente o de mayor tiempo. Ver cuadro siguiente.

Cuadro 17. Familias con parientes emigrados y que reciben remesas

Descripción	Recepción de remesas	Total
-------------	----------------------	-------

	<i>Si</i>	<i>A veces</i>	<i>No</i>	
Trojes	100.0			100
Alauca	96.0	4.0		100
Teupasenti	92.3	7.7		100
Morocelí	88.0	12.0	4.0	100
Chinacla	76.0	24.0		100
Puringla	92.0	8.0		100
Santa Ana	79.2	20.8	4.2	100
San José	89.3	10.7	3.6	100
<i>Total</i>	<i>87.9</i>	<i>10.6</i>	<i>1.4</i>	<i>100.0</i>

Como la mayor parte de la migración es reciente también lo es el tiempo que tienen las familias de estar recibiendo remesas. Del total de familias entrevistadas un 56% reportó tener menos de tres años recibiendo remesas, otro 24% tenía entre 3 a 5 años de recepción de remesas, dándose una relación inversa entre recepción de remesas y tiempo del emigrado.

Cuadro 18. Número de años que tienen de recibir remesas

Estrato	Frecuencia	Porcentaje
Menos de 3 años	114	55.9
Entre 3 y 5 años	49	24.0
Mas de 5 años	41	20.1
<i>Total</i>	<i>204</i>	<i>100.0</i>

412b. Parentesco de los receptores de remesas

Son diversos las y los receptores de remesas en los hogares de los migrantes, en promedio hay 2.13 personas que reciben remesas por hogar. Entre quienes reciben remesas, las madres representan el 65%, seguidas de las esposas con 35.3%, luego los padres con 34.8%. Pero también dentro del hogar reciben remesas: los hijos e hijas, abuelas y abuelos, primos y primas, tíos entre otros.

Este diverso número de receptores de remesas esta asociado también al número promedio de emigrados, que en la muestra fue de 1.88 por hogar. Para tomar tres de los principales receptores, la madre, esposa y el padre, quienes tienen en promedio entre 1.4 y 1.9 emigrados que les envían remesas. En resumen muchos de los ingresos por remesas en los hogares de migrantes se deben explicar por la sumatoria de los envíos de los diferentes miembros de cada hogar que están emigrados.

Cuadro 19. Receptores de remesas según parentesco

Descripción	Frecuencia	Porcentaje	Emigrados por receptor
Madre	134	64.7	1.71
Esposa	73	35.3	1.96
Padre	72	34.8	1.39
Hijos	44	21.3	
Hijas	36	17.4	
Abuela	12	5.8	
Abuelo	7	3.4	
Esposo	3	1.4	
Otro	53	25.6	
Total	434		1.88
Receptores promedio	2.13		

Entre los receptores de remesas, las madres tienen en promedio 1.71 de emigrados, de estos el 67.7% son hijas e hijos (9.1% casados), un 22% son hermanas y hermanos, le siguen yernos y nueras, otros parentesco en el cuadro siguiente.

Cuadro 20. Emigrados por Madres Receptoras

Parentesco	N	%
Hijo/hijas	109	58.6
Hermano/hermana	41	22.0
Hijo casado	17	9.1
Yerno/Nuera	10	5.4
Sobrino/sobrina	4	2.2
Padre	2	1.1
Otros	3	1.6
Total	186	100.0

En el caso de las esposas receptoras, sus parientes emigrados lo integran sus esposos (51%), hijos e hijas (30.5%), hermanos y hermanas (7.6%), Yernos (7.6%) y otros parientes, ver detalles en el cuadro siguiente.

Cuadro 21. Emigrados de Esposas Receptoras

Parentesco	N	%
Esposo	47	51.1
Hijo	21	22.8
Hija	7	7.6
Hermano	5	5.4
Hermana	2	2.2
Yerno	7	7.6
Padre	1	1.1
Madre	1	1.1
Tío	1	1.1

Total	92	100.0
-------	----	-------

412c. Frecuencia de envíos o recepción de remesas

En el mapeo municipal y la encuesta familiar los informantes manifestaron tener diversas frecuencias en el envío o recepción de remesas. De acuerdo a los grupos de trabajo hay un 77.3% de familias que reciben remesas con frecuencia semanal, quincenal y mensual; entre cada 2 y 3 meses un 14% y entre semestral y anual un 8%. Entre los municipios con una alta frecuencia de recepción, con 2 a 4 veces por mes, está Moroceli, Teupasenti, Trojes y Chinacla; y al contrario con una menor recepción estaba Santa Ana. (Ver siguiente Cuadro)

Cuadro 22. Frecuencia de recepción de remesas según municipios. Mapeo Municipal

Municipios	Semanal	Quincenal	Mensual	Bimensual	Trimestral	Semestral	Anual	Total
Alauca	10.0		80.0				10.0	100.0
Moroceli		50.0	50.0					100.0
Teupasenti	5.0	35.0	50.0			10.0		100.0
Trojes	4.7	31.8	62.4			1.2		100.0
Chinacla		37.5	50.0		12.5			100.0
San José	5.0		80.0		15.0			100.0
Santa Ana			40.0	20.0	20.0	20.0		100.0
Puringla			100.0					100.0
Promedio	2.5	17.3	57.5	6.3	7.8	7.9	0.8	100.0

A nivel de las entrevistas a familias un 70% reporta recibir remesas con frecuencia quincenal y anual, un 19.5% cada 2 y 3 meses, y un 10.7% cada 4 meses a una vez por año. Con ambas fuentes de información se establece que existe un porcentaje importante de receptores de remesas que tienen envíos con más frecuencia, pero que existe entre un 8 a 10% de familiares de migrantes que reciben muy pocas veces remesas. Nótese en el cuadro sobre entrevistas a familiares, donde se puede ver que existe una relación inversa entre el tiempo de la migración y la frecuencia del envío de remesas. Una menor frecuencia de remesas se debe a mayor número de años de la migración (más detalles en el cuadro 23). Este punto es importante para los municipios estudiados y el país en general, porque nos puede estar indicando que la frecuencia de las remesas se debe a que más personas se van emigradas, pero que cuando ya no haya emigrantes recientes y aumente el tiempo de los que se fueron el flujo de remesas disminuirá en porcentajes importantes.

Cuadro 23. Frecuencia de recepción de remesas y años de haber emigrado

Recepción de remesas	Frecuencia	Porcentaje	Años de emigración
15 días	38	18.5	3.54
Mensual	105	51.2	5.65
2 meses	26	12.7	4.71
3 meses	14	6.8	6.46
4 meses	3	1.5	12.67
6 meses	12	5.9	8.75

Una vez al año	7	3.4	10.43
Total	205	100.0	4.90

Fuente: Encuesta a familiares de migrantes. 2005

412d. Montos de remesas recibidas

Anualmente los municipios de la muestra reciben entre 3.2 y 3.6 millones de dólares (cuadro 24 “municipal” y cuadro 26 “entrevistas familiares”). En promedio cada municipio recibe por remesas unos 443 mil dólares anuales, es decir entre 32 a 37 mil dólares mensuales. Según el sondeo municipal los mayores montos anuales se dan en Trojes, Morocelí y Puringla. Montos que para el caso de Trojes y Morocelí están asociados al monto y la frecuencia y en Puringla, más a la frecuencia de envíos.

Cuadro 24. Total de remesas recibidas según el monto y municipio

Municipios	Distribución de remesas según montos recibidos					Total US\$ Anual
	50-100	101-200	201-300	301-400	401-500	
Alauca	38,208	201,460			12,157	251,825.0
Morocelí		354,900	358,800			713,700.0
Teupasenti	154,818	194,346		37,881		387,045.0
Trojes	44,854	302,016	589,081		11,961	947,912.2
Chinacla	151,397	26,103	26,103			203,603.0
Puringla	40,066	323,029	40,066	40,066		443,226.0
San José	13,008		247,152			260,160.0
Santa Ana	339,092					339,091.7
Total	1,579,692	1,103,461	766,615	75,500	21,295	3,546,562.9

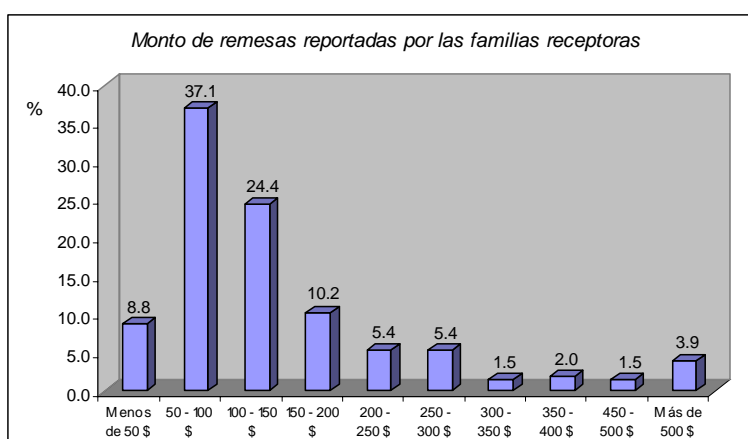
El mayor porcentaje de las remesas recibidas se deben a pequeños montos enviados por los remitentes, donde el 44.5% fueron montos de 50 a 100 dólares y 31.1% de 101 a 200 dólares. Santa Ana y Chinacla reportaron los mayores porcentajes en montos de 50 a 100 US\$ mensuales; montos entre 200 a 300 US\$ mensuales en su mayoría lo reciben familias de San José, Trojes y morocelí (ver detalles en el cuadro 25). A nivel de municipios las remesas recibidas según el monto en Santa Ana y Chinacla el mayor porcentaje estaba entre 50 a 100 dólares; Alauca, Puringla y Teupasenti recibía montos entre 100 a 200 dólares; en cambio San José, Trojes y Morocelí reportaban montos mayores comprendidos entre 200 y 300 dólares (ver cuadro 25).

Según la encuesta familiar, un 46% de los montos fueron menor a 50 a 100 dólares mensuales, en cambio un 34% se debió a montos entre 100 a 200 dólares (ver siguiente gráfica).

Cuadro 25. Porcentaje de remesas recibidas según el monto y municipio

Municipios	Porcentaje de remesas recibidas según el monto	Total
------------	--	-------

	50-100	101-200	201-300	301-400	401-500	
Alauca	15.2	80.0			4.8	100.0
Morocelí		49.7	50.3			100.0
Teupasenti	40.0	50.2		9.8		100.0
Trojes	4.7	31.9	62.1		1.3	100.0
Chinacla	74.4	12.8	12.8			100.0
Puringla	9.0	72.9	9.0	9.0		100.0
San José	5.0		95.0			100.0
Santa Ana	100.0					100.0
Total	44.5	31.1	21.6	2.1	0.6	100.0



Lo anterior nos indica que las familias en promedio estaban recibiendo entre 145.6 y 167.8 dólares al mes (cuadro 26). Los mayores promedios se daban en Puringla, Morocelí, Chinacla y Trojes, y los menores promedios en Santa Ana, Teupasenti, Alauca y San José. Esta remesa recibida por las familias equivalía a 2.2 salarios mínimos en el sector rural en caso de empleo permanente.

Cuadro 26. Montos de remesas recibidas a nivel municipal (US\$)

Proyección a partir de montos en entrevistas familiares y total de receptores según el mapeo

Municipio	Monto mensual por persona		Monto total mensual		Monto total anual	
	Promedio	Máximo	Promedio	Máximo	Promedio	Máximo
Trojes	152.88	176.92	48,464	56,085	581,573	673,015
Alauca	135.00	158.00	19,575	22,910	234,900	274,920
Teupasenti	123.08	146.15	28,923	34,346	347,077	412,154
Morocelí	161.00	180.00	29,463	32,940	353,556	395,280
Chinacla	155.00	178.00	18,135	20,826	217,620	249,912
Puringla	180.00	200.00	31,860	35,400	382,320	424,800
Santa Ana	123.00	144.00	71,094	83,232	853,128	998,784
San José	136.61	160.71	10,929	12,857	131,143	154,286
<i>Total</i>	<i>145.61</i>	<i>167.80</i>	<i>266,757</i>	<i>307,419</i>	<i>3,201,085</i>	<i>3,689,022</i>

412e. Gestión de las remesas según municipios

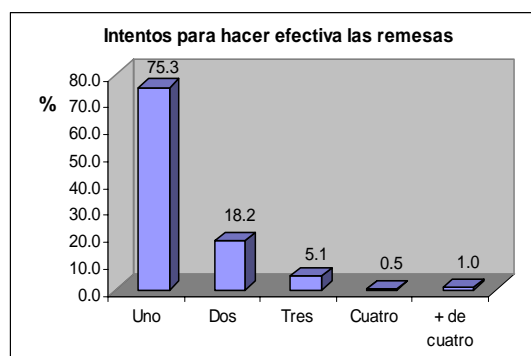
El 85% de las familias del estudio que recibe remesas las hace efectivo en otra ciudad distinta a la de su residencia (cuadro 27). Por municipios, el 100% de Alauca, Morocelí y Chinacla se remiten a otros municipios o cabeceras departamentales. En el caso de Puringla, ahora un 80% de las familias cobran sus remesas en su misma comunidad en la agencia de banco de Occidente, en el caso de Teupasenti 23% y 7.7% de Trojes cobran sus remesas en la Cooperativa Apaguiz, un 8% de Santa Ana lo hace efectivo en la cooperativa CACIL y la Cooperativa de Mujeres de la Sierra, ubicadas en estos municipios.

Si bien la mayoría de estos municipios no cuentan con servicios de la banca formal, las familias no están utilizando los servicios de transferencia de remesas ofertados a través de las cooperativas de ahorro y crédito, debido a que muchas veces sus parientes, en especial en EEUU, desconocen de la posibilidad de transferir remesas por las mismas y también muchas veces ignoran que el costo de transacción es mucho más bajo que el de Western Union o Money Gram. Caso contrario la remesa enviada podría ser mayor debido a la disminución del costo de transferencia. Es decir que el monto disponible (Md) menos el costo de transferencia (Ct) nos da la remesa enviada (Re), donde $(Re = Md - Ct)$, aquí se asume que si Ct disminuye, entonces aumenta la Re.

Cuadro 27. Ciudad donde hacen efectiva las remesas (%)

Descripción	Ciudad		Total
	Misma	Otra	
Trojes	7.7	92.3	100.0
Alauca		100.0	100.0
Teupasenti	23.1	76.9	100.0
Morocelí		100.0	100.0
Chinacla		100.0	100.0
Puringla	80.0	20.0	100.0
Santa Ana	8.0	92.0	100.0
San José	3.6	96.4	100.0
Total	15.1	84.9	100.0

Al tener que viajar a otra ciudad a hacer efectivas las remesas las familias tienen que agregar que muchas veces no la pueden cobrar en el primer intento que hacen. Un 25% de las familias tiene que realizar dos o más intentos para que el banco les pague sus remesas (ver Cuadro y Gráfica). Por género, no hay mayores diferencias, 24% de las mujeres hacen dos o más intentos, contra 27% de



los hombres.

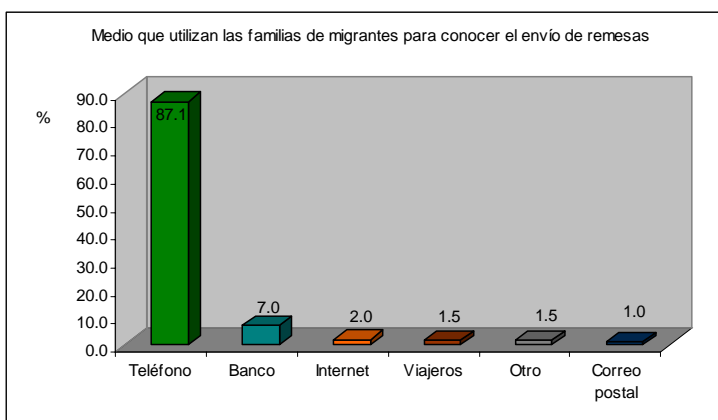
Los intentos por municipio son más críticos en los municipios de Alauca y Puringla, donde en el primero un 44% hace de 2 a 3 viajes para cobrar sus remesas, en el caso de Puringla un 40% realiza de 2 a 4 intentos para lograr el pago de las remesas. Hay muchas razones alrededor del no pago inmediato de las remesas, las más comunes relacionadas al i) sistema bancario, como: no hay sistema en el banco, no aparece en el sistema, no hay electricidad; ii) relacionadas al remitente: escribió mal el nombre o invirtió los apellidos del o la receptora; iii) con el receptor que no anoto bien la clave.

Cualquier razón que aumenta el número de intentos en la gestión de las remesas por el o la receptora a quien beneficia es al sistema bancario, ya sea por el tipo de cambio a que paga la remesa o por el flote de dólares disponibles para realizar otras transacciones bancarias, como préstamos o inversiones en la bolsa de valores. Por otro lado, el efecto negativo que más intentos tiene en los ingresos del receptor cuyos costos de gestión son cubiertos de la misma remesa recibida.

Cuadro 28. Intentos que realizan los receptores para hacer efectiva sus remesas (en %)

Descripción	Intentos para cobrar las remesas					Total
	Uno	Dos	Tres	Cuatro	+ de cuatro	
Trojes	88.0	8.0	4.0	0.0	0.0	100.0
Alauca	56.0	40.0	4.0	0.0	0.0	100.0
Teupasenti	85.7	14.3	0.0	0.0	0.0	100.0
Morocelí	72.0	16.0	8.0	0.0	4.0	100.0
Chinacla	80.0	16.0	4.0	0.0	0.0	100.0
Puringla	60.0	20.0	16.0	4.0	0.0	100.0
Santa Ana	76.0	24.0	0.0	0.0	0.0	100.0
San José	85.2	7.4	3.7	0.0	3.7	100.0
<i>Total</i>	<i>75.3</i>	<i>18.2</i>	<i>5.1</i>	<i>0.5</i>	<i>1.0</i>	<i>100.0</i>

Es así que las y los receptores de remesas tienen que recurrir a diversos medios para conocer del envío de sus remesas. El medio más común es el teléfono (87%), seguido del banco (7%), Internet (2%), entre otros (ver Gráfica).



Para la confirmación de envíos de remesas a nivel de los municipios prevalece el uso de teléfono, en particular el Celular, ante la falta de teléfono fijo en la comunidad, las receptoras de remesas incrementó su demanda. El mismo banco es una referencia directa para un 20% de receptoras en Chinacla, al igual un 8% para Puringla y Santa Ana. El Internet de voz por IP es más solicitado en Trojes, Morocelí y Chinacla (ver Cuadro siguiente).

Cuadro 29. Medios que utilizan las familias de migrantes para conocer del envío de remesas

Descripción	Teléfono	Banco	Internet	Viajeros	Correo postal	Otro	Total
Trojes	84.6	3.8	7.7			3.8	100.0
Alauca	96.0					4.0	100.0
Teupasenti	96.0					4.0	100.0
Morocelí	92.0	4.0	4.0				100.0
Chinacla	72.0	20.0	4.0	4.0			100.0
Puringla	83.3	8.3		4.2	4.2		100.0
Santa Ana	87.5	8.3		4.2			100.0
San José	85.2	11.1			3.7		100.0
<i>Total</i>	<i>87.1</i>	<i>7.0</i>	<i>2.0</i>	<i>1.5</i>	<i>1.0</i>	<i>1.5</i>	<i>100.0</i>

4.12f. Costo de gestión de las remesas

Como se señaló anteriormente las familias receptoras de remesas realizan su gestión de cobro en otra ciudad diferente a la de su residencia, sumado ha esto que en promedio un 25% realiza dos o más intentos para hacer efectiva su remesa, tiene como implicación una serie de costos en la gestión, como, transporte, teléfono, alimentación, hospedaje, acompañante y otros. Gastos a los que denominaremos “costo de gestión de remesas”.

En el cuadro siguiente se presenta el costo de gestión de remesas en que incurre una persona en un intento que realiza para hacer efectiva su remesa. Donde el costo más alto esta precedido por el transporte y los gastos de alimentación.

Cuadro 30. Costo promedio en la gestión de remesas

Descripción	Costo de gestión	
	Lempiras	Dólares US
Gasto en transporte	74.37	3.91
Gasto en teléfono	11.26	0.59
Gasto en alimentación	39.40	2.07
Gasto en hospedaje	2.58	0.14
Comisiones bancarias	0.08	0.00
<i>Total</i>	<i>127.69</i>	<i>6.72</i>

Tipo de cambio: US\$ 1 x 19 Lempiras

A nivel municipal este costo de gestión es significativamente más alto en Trojes, Morocelí y Teupasenti, debido a los altos costos en el transporte y la alimentación al sitio de cobro. En el cuadro 31, una persona que de Trojes viaja a Danlí en un intento de cobro necesita gastar en promedio US\$ 14.94, alguien de Morocelí que viaja a Tegucigalpa o a Danlí requiere de US\$ 8.16, y a una receptora de remesas de Teupasenti le cuesta US\$ 8.0 el ir a Tegucigalpa o Danlí. Más detalles en el cuadro siguiente.

Cuadro 31. Costo de la gestión de remesas por municipios (en Lempiras y US\$)

Municipio	Transporte	Teléfono	Alimentación	Hospedaje	Bancario	Total Lps.	Total US\$
Alauca	59.44	10.36	64.6			134.40	7.07
Chinacla	23.60	6.24	28.24			58.08	3.06
Morocelí	103.80	11.00	40.20			155.00	8.16
San José	18.89	11.37	11.85			42.11	2.22
Santa Ana	77.20	6.60	36.76	6.00		126.56	6.66
Puringla	39.00	17.20	23.48		0.60	80.28	4.23
Teupasenti	96.19	17.71	38.10			152.00	8.00
Trojes	184.80	10.60	74.00	14.40		283.80	14.94
<i>Promedio</i>	<i>74.37</i>	<i>11.26</i>	<i>39.40</i>	<i>2.58</i>	<i>0.08</i>	<i>127.69</i>	<i>6.72</i>

Tc: Us\$ 1 x 19 Lempiras.

Sin embargo, es impresionante cuando el 18.2% de receptoras o receptores hacen dos intentos de gestión ya que su costo se incrementa a 13.44 dólares, o cuando el 5.1% que realiza tres intentos de cobro, incurre en gastos por 20.16 dólares y hay un 1% de receptoras que tiene que gastar US\$ 33.6 para cobrar su remesa. Esto indica que hay familias que pagan más por la gestión como receptoras que lo pagado por el remitente en la transferencia. Y lo que es paradójico mientras la transferencia tiene una tendencia hacia la baja, la gestión en el lugar de cobro tiende hacia la alza.

Lo anterior nos permite desarrollar una modelo de la remesa recibida.

$R_r = R_e - (C_{Gr} * N_i)$, donde

R_e = Remesa enviada

C_{Gr} = es el costo de gestión de remesas

C_{Gr} = costo de transporte + telefonía + alimentación + hospedaje + otros gastos;

N_i = el número de intentos en la gestión.

En este modelo vamos a llamar al N_i como el multiplicador del C_{Gr} .

También habrá que considerar que C_{Gr} estará afectado por el índice general de precios IPC, y el multiplicador N_i se verá afectado por las decisiones del sistema financiero o de intermediación, los remitentes y receptores de remesas.

A continuación describimos un ejemplo de cómo la Remesa recibida (R_e) se ve afectada dado el anterior modelo: La remesa enviada desde New York a María Teresa en Trojes es de US\$ 150.00, ella la hace efectiva en la ciudad de Danlí, su costo de gestión es de US\$ 14.94 si hace un solo intento ($N_i = 1$), al final la

remesa recibida será de US\$ 135.06. Pero si $N_i = 2$, doña María sólo dispondrá de US\$ 120.12, ya que el CGR es deducido por los receptores de la Remesa enviada.

Cuadro 32. Costo de gestión de remesas de la muestra (Us\$)

Número de intentos	Porcentaje x Intentos	Costo gestión US\$
Uno	75.3	6.72
Dos	18.2	13.44
Tres	5.1	20.16
Cuatro	0.5	26.88
+ de Cuatro	1.0	33.60
Total	100.0	6.72

Tipo de cambio: US\$ 1 x 19 Lempiras

En resumen los 1,832 receptoras (es) de remesas gastan mensualmente 18,021.1 dólares y al año 216,253.6 dólares (ver Cuadro 33). Este costo equivale al 6.1% del total de remesas recibidas por los 8 municipios, lo cual disminuye la capacidad de consumo, ahorro o inversión de las familias receptoras. Los municipios que más gastos tienen por la gestión son los de Trojes, Santa Ana y Morocelí.

Si bien es cierto, estos gastos en la gestión dinamizan diversos sectores de la economía local de los diferentes municipios (ver cuadro 34), la mayoría de los mismos se podrían disminuir bajo una mayor eficiencia del servicio actual del sistema financiero o desarrollando estrategias a nivel local, ya sea intermediando remesas o mejorando la comunicación para la confirmación de los envíos a fin de disminuir los intentos de gestión.

Cuadro 33. Costo de gestión de remesas por año

Municipio	Costo en dólares	
	Mensual	Anual
Alauca	1,518.0	18,216.2
Chinacla	443.5	5,321.8
Morocelí	2,209.5	26,513.8
San José	290.8	3,489.5
Santa Ana	4,990.9	59,890.3
Puringla	927.4	11,128.3
Teupasenti	2,148.6	25,782.9
Trojes	5,492.6	65,910.9
Total	18,021.1	216,253.6

Cuadro 34. Costo total en la gestión de remesas según el gasto

Descripción	Costo de gestión mensual		CGR Anual en US\$
	Lempiras	Dólares US	
Gasto en transporte	199,438.6	10,496.8	125,961.2
Gasto en teléfono	30,188.0	1,588.8	19,066.1

Gasto en alimentación	105,664.8	5,561.3	66,735.7
Gasto en hospedaje	6,907.1	363.5	4,362.4
Comisiones bancarias	203.1	10.7	128.3
<i>Total</i>	<i>342,401.6</i>	<i>18,021.1</i>	<i>216,253.6</i>

4.2. El Sistema Financiero en relación a la intermediación de remesas

En cada uno de los municipios existen uno o mas agentes financieros que ofrecen diversos servicios a sus pobladores que van desde la capacitación, asistencia técnica y el ahorro y crédito, en su mayoría estos servicios están relacionados con las actividades económicas que sus habitantes realizan en cada municipio y la expansión en alguna forma del sector social de la economía, tal es el caso de las cooperativas de cafetaleros, las cajas de ahorro, bancos comunales y las cooperativas de ahorro y crédito. Existen 22 entes financieros entre cooperativas de productores, de ahorro y crédito, bancos y cajas rurales, de estos sólo 3 prestan servicios de intermediación de remesas. Ver detalles en el cuadro siguiente.

Cuadro 35. Mapeo de entes financieros en los municipios del estudio

Entes Financieros	Chinacla	San José	Santa Ana	Puringla	Trojes	Teupasenti	Moroceli	Alauca
Cooperativa de Cafetaleros	X							X
ONILH (cajas rurales)	X							
Cooperativa CARUCHIL	X							
Fundación BANHCAFE	X	X	X					
Bancos Comunales		X						
Cajas Rurales		X	X					
PROSOC			X					
Coop. Mujeres de la Sierra*			X					
CACIL*			X					
Cooperativa Santiagueña				X				
CODESA				X				
Occidente (Santiago)*				X				
Cooperativas de Ahorro y Crédito (tres)					X			
Cooperativa Apaguiz*					X	X		
BANADESA						X		
Cooperativa Yuscarán							X	
UNISA (Banco Comunal)							X	

Nota: con asterisco (*) entes financieros que pagan remesas en los respectivos municipios.

Sin duda alguna las remesas representan una fuente de ingresos muy importante para la economía de los habitantes de estos municipios que cuentan con familias que tienen uno o más emigrantes en diversos lugares de los Estados Unidos, según los datos obtenidos en promedio en cada municipio por concepto de remesas se reciben anualmente más de 8 millones de lempiras. Sin embargo, en la actualidad solamente en cuatro de los municipios se realiza parcialmente el trámite de recepción de remesas, en la mayoría de los casos las familias tienen que viajar a las ciudades más cercanas para hacer efectivas sus remesas lo que implica un incremento en los costos de gestión, por gastos de transporte, alimentación, telefonía y en algunos casos hospedaje.

Según datos obtenidos los agentes financieros más comunes utilizados en la transferencia de las remesas son los bancos y algunas cooperativas de ahorro y crédito. Entre las cooperativas se encontraban: la Apaguiz, que ofrece sus servicios en el municipio de Trojes y Teupasenti en el departamento de El Paraíso y la Cooperativa de Ahorro y Crédito Intibucana Limitada CACIL en el

departamento de La Paz. En el caso de los bancos que ofrecen este servicio los que más se destacan y que tienen mayor cobertura están: Banco de Occidente quien ofrece el servicio para todos los municipios seguido de Banhcafe, BAMER, Atlántida y Ficohsa quienes ofrecen el servicio de pago de remesas, en la mayoría de los casos, en las cabeceras departamentales. De estos bancos, sólo Banco de Occidente tiene una sucursal en Santiago de Puringla, que a la vez paga remesas. Otros bancos con presencia en los municipios del estudio en el cuadro siguiente.

Cuadro 36. Entes financieros donde las familias receptoras cobran sus remesas

Agencias y Ubicación	Chinacla	San José	Santa Ana	Puringla	Trojes	Teupasenti	Moroceli	Alauca
Occidente (Marcala)	X	X	X	X				
BANHCAFE (Marcala)	X	X						
BAMER (Marcala)	X							
Coop. Mujeres de la Sierra			X					
CACIL			X					
Occidente (Santiago)				X				
Occidente (Siguatepeque)				X				
Occidente (La Paz)				X				
Occidente (Danlí)					X	X	X	X
Apaguiz (Danlí)					X	X		X
BAMER (Danlí)					X		X	
Banco Atlántida (Danlí)						X		
Ficohsa (Tegucigalpa)						X		
Atlántida (Tegucigalpa)							X	
Occidente (El Paraíso)								X

Nota: Entre paréntesis () el lugar donde cobran las remesas, según municipios.

4.2.1. Entes Financieros y la Intermediación de Remesas

En el estudio realizado sobre las oportunidades y condiciones de los CCCC para lograr impactos en las remesas internacionales, se realizaron entrevistas a representantes de entes relacionados con la prestación de servicios financieros en particular con la intermediación financiera y con presencia o influencia en los municipios estudiados. A continuación se describen los hallazgos.

- Producto de las entrevistas se pudo constatar que en ninguno de los entes financieros existen políticas orientadas a brindar mejores servicios a los receptores de remesas, así como tampoco se ofrecen líneas de crédito y servicios innovadores exclusivos para los receptores de remesas, se han realizado algunos intentos pero mas a nivel de las cooperativas al querer establecer programas de crédito, apertura de cuentas de ahorro y prestamos para la construcción de viviendas, y educación, sin embargo los resultados no han sido los esperados en vista que son muy pocas las personas que han hecho uso de estos servicios ofrecidos.
- La propuesta de las cooperativas de ahorro y crédito de motivar a los receptores de remesas para realizar la apertura de cuentas de ahorro y crédito no ha dado los resultados esperados lo cual se podría deber a dos razones: 1) el monto de remesas enviadas con destino casi exclusivo de consumo e inversión social (educación y salud) y 2) la falta de una política desde las

mismas cooperativas de apalancamiento con crédito y propuestas de inversión productiva o comercial.

- Los entes financieros para la intermediación de las remesas han tenido que establecer convenios de cooperación con instituciones financieras a nivel nacional e internacional. A nivel internacional existen una diversidad de empresas algunas son comunes para los bancos y cooperativas que intermedian remesas, muchas de las negociaciones o convenios van encaminados a mejorar o abaratar los costos en la transferencia de las remesas, como es el caso de las cooperativas de ahorro y crédito que han conformado el sistema llamado UniRed a través de la Federación de Cooperativas de Ahorro y Crédito de Honduras (FACACH).
- FACACH tiene convenio con empresas como Vigo y VIAMERICAS, la ventaja que tienen los receptores de remesas y las cooperativas afiliadas a la red es que sus servicios se ofrecen en comunidades donde la banca comercial no dispone de oficinas, existen en la actualidad 56 puntos a nivel nacional para la recepción de remesas, y más de 3,400 puntos en Estados Unidos desde donde los emigrantes pueden realizar los envíos de dinero.
- En relación a los servicios que los entes intermediarios ofrecen a los receptores de remesas se pudo constatar que no existen servicios específicos que estén orientados de forma exclusiva para este grupo especial, que genera muchas ganancias a los intermediarios.
- Cuando las personas receptoras de remesas se avocan a las instituciones intermediarias a reclamar sus remesas o giros se encuentran en algunos casos con una serie de dificultades que obstaculizan la entrega de su dinero entre estos se mencionan problemas en el sistema, nombres mal escritos, falta de identificación del receptor y número de clave incorrecto, todo esto al final implica un incremento en los costos de la transacción aún mayor si la persona realiza más de un intento para hacer efectiva su remesas.
- Al consultar con los representantes de los diferentes entes financieros sobre si se realiza algún cobro por la entrega de remesas a los receptores, la respuesta fue generalizada que no se realiza ningún cobro ya que la persona que hace el envío paga por el servicio. En el caso de las cooperativas se manejan valores de acuerdo a las cantidades enviadas por ejemplo para valores de \$1.00 - \$1,500.00 el costo es de \$10.00, de \$1,501.00 – \$3,000.00 se pagan \$25.00. En el caso de los bancos los entrevistados manifestaron no conocer costos, que la información es muy confidencial y por lo general esta se maneja sólo en las oficinas centrales de los bancos.
- Según datos proporcionados las cooperativas actualmente están intermediando el 16% del total de las remesas que ingresan al país el mayor porcentaje se esta realizando a través de la banca privada, aunque también hay casas comerciales, financieras y supermercados. En un periodo de 16 meses de

operación la red de cooperativas afiliadas a FACACH logró realizar 40,465 transacciones, que equivalió a US\$ 20.5 millones movilizados.

- Con respecto a que incentivos están utilizando los entes intermediadores de remesas para atraer mas clientes la repuesta común fue el de estar ofreciendo un servicio muy eficiente oportuno y muy ágil, en las cooperativas se realizan además promociones durante algunas temporadas del año a través de rifas para la entrega de premios a los receptores de remesas, los bancos realizan rifas en efectivo y/o de una casa..
- Las remesas se entregan en moneda local, y se dan algunos casos en donde el receptor tiene cuenta de ahorro en dólares entonces la entrega se le hace en dólares, sin embargo, según los entrevistados, recientemente se ha emitido un ley en los Estados Unidos en donde los entes intermediadores en cada país deberán entregar las remesas en moneda local.
- De un total de 10 receptores de remesas, entre 3 y 6 son clientes de el banco o la cooperativa donde reciben su remesa, este numero ha ido incrementándose en algunos lugares más que en otros, producto de algunas promociones donde se motiva a los usuarios para la apertura de cuentas de ahorro y el acceso a crédito o el pago de servicios públicos.

4.2.2. Requisitos para la Intermediación de Remesas

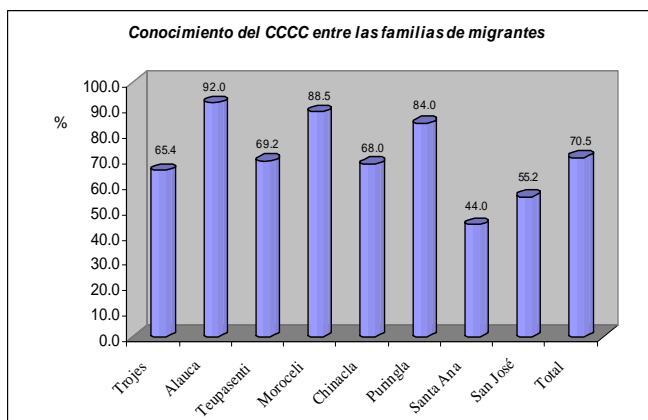
Se hicieron consultas a representantes de FACACH y la Comisión Nacional de Bancos y Seguros (CNBS), sobre que requisito o regulaciones existen en el país para convertirse en un intermediador de remesas. La CNBS respondió que sólo se debe contar con la documentación oficial que acredita la institución o empresa como tal. Los bancos dijeron que el servicio de intermediación es un producto financiero que los bancos están en la libertad de ofrecer y que una vez que el banco entra en el proceso de intermediación su compromiso es informar a la CNBS sobre el lavado de activos.

En el caso de las Cooperativas las cuales están regidas por FACACH los requisitos para la intermediación de remesas está estrechamente vinculado con el cumplimiento del reglamento de las cooperativas de ahorro y crédito, más los requisitos para formar parte de la red de cooperativas intermediadoras de remesas, las cooperativas al igual que los bancos a pesar que no están regidas por la mismas leyes tienen la obligación de reportar a la CNBS el lavado de activos.

4.3. Las TIC`s y las Remesas

4.3.1. Los CCCC en las comunidades

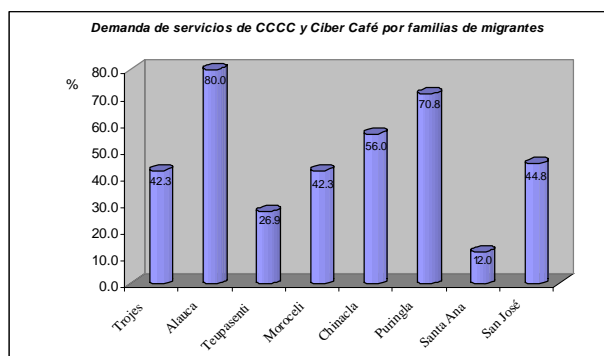
Los familiares de migrantes del estudio en un 70% afirmaron conocer de la existencia de los CCCC en sus municipios. El mayor nivel de información sobre los centros comunitarios se daba en Alauca, Morocelí y Puringla. En Santa Ana (44%) y San José (55%) es donde menos conocimiento existe sobre el CCCC (ver Gráfica).



El nivel de desconocimiento de la existencia de los centros comunitarios según las familias se debe a la falta de información sobre que servicios presta el CCCC por parte de los medios de comunicación y además que las y los líderes comunitarios no cuentan con información para que estos la transmitan a los vecinos en las diferentes reuniones que ocurren a nivel local.

4.3.2. Demanda de servicios sobre TIC`s

Del total de familiares de migrantes entrevistados, sólo un 46.6% había demandado algún servicio relacionado a TIC`s en los CCCC y/o Ciber Cafés. Nótese en el cuadro siguiente que la mayor demanda se ha dado en Alauca y Puringla, la más baja en Santa Ana y Teupasenti. De acuerdo a las entrevistadas, las bajas demandas están asociadas a desconocimiento de los CCCC, la distancia con respecto a sus comunidades, la falta de capacitación para demandar servicios de los mismos y la falta de disponibilidad de servicios y equipo para la demanda de los mismos (p.e. el 100% de la capacidad instalada en computadoras se destina a capacitaciones PRAF).



Los servicios de TIC`s que más demandan las familias receptoras de remesas son los de fotocopias, impresiones, Internet, uso de computadoras y telefonía por IP (ver cuadro 37). Asimismo, la mayor parte de estos servicios son demandados de los CCCC.

Las familias de migrantes demandan una diversidad de servicios relacionados a las TIC`s y ofimáticos pero se hace necesario desarrollar una mayor campaña de publicidad a fin de incrementar el volumen de la demanda y el número de demandantes.

Cuadro 37. Servicios que demandan las familias de migrantes del CCCC y Ciber Café

Descripción	Frecuencia		Porcentaje (N=96)			Porcentaje (N= 207)
	CCCC	Ciber Café	CCCC	Ciber Café	Total	
Fotocopias	76	15	79.2	15.6	94.8	43.96
Impresiones	45	3	46.9	3.1	50.0	23.19
Uso de Internet	27	15	28.1	15.6	43.8	20.29
Uso computadoras	31	10	32.3	10.4	42.7	19.81
Telefonía por internet	19	20	19.8	20.8	40.6	18.84
Información en internet	25	7	26.0	7.3	33.3	15.46
Encuadernado	18	3	18.8	3.1	21.9	10.14
Quemado de cd	16	2	16.7	2.1	18.8	8.70
Materiales de oficina	14	3	14.6	3.1	17.7	8.21
Juegos en internet	14	1	14.6	1.0	15.6	7.25
Fotografías	13	2	13.5	2.1	15.6	7.25
Scanner	10	4	10.4	4.2	14.6	6.76
Películas	6	2	6.3	2.1	8.3	3.86
Recreación	4	3	4.2	3.1	7.3	3.38
Cámara web	3	4	3.1	4.2	7.3	3.38
Entrenamiento académico	3	0	3.1	0.0	3.1	1.45
Trámites bancarios	2	1	2.1	1.0	3.1	1.45
Otro	1	2	1.0	2.1	3.1	1.45

Nota: Muestra que demanda algún servicio = 96 de 207 familias.

4.3.3. Disponibilidad de TIC`s en los hogares con migrantes

A la consulta sobre la disponibilidad de medios relacionados a TIC`s y comunicación en los hogares de las familias con migrantes se encontró que sólo un 2% tiene un computador, 10.4% cuenta con teléfono fijo de Hondutel, Tigo o Multifon; 52% tenía teléfono celular con Megatel o telefónicas Salvadoreñas; un 34% cuenta con servicio de cable para televisión y un 93% tiene un radio receptor.

A nivel de municipios, en cuanto a celulares destacan: Chinacla, San José y Santa Ana; en teléfono fijo lo hace Teupasenti y Morocelí; en televisión por cable Puringla, Trojes y Santa Ana (ver cuadro 38). La alta demanda que se esta dando por telefonía celular, la cual es de alto costo, se debe a la falta de acceso a telefonía fija, calidad del servicio a través de Hondutel y a la falta de oferta por otros agentes a nivel local, como los CCCC.

Cuadro 38. Disponibilidad de tecnologías en hogares de migrantes según municipios

Municipios	Porcentaje				
	Computadora	Teléfono fijo	Celular	Tv x Cable	Radio
Trojes		3.8	42.3	50.0	88.5
Alauca		8.0	32.0		96.0
Teupasenti		30.8	46.2	26.9	84.6

Morocelí	7.7	15.4	30.8	23.1	100.0
Chinacla	4.0	4.0	88.0	36.0	92.0
Puringla	4.0	8.0	36.0	60.0	92.0
Santa Ana			64.0	48.0	92.0
San José		6.9	69.0	10.3	86.2
<i>Promedio</i>	<i>2.1</i>	<i>10.4</i>	<i>52.5</i>	<i>33.9</i>	<i>93.1</i>

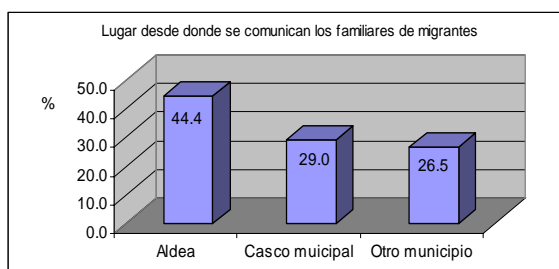
4.3.4. Medios de comunicación demandados

La comunicación entre las familias y sus parientes emigrados es crucial en su vida cotidiana, tanto para mantener los lazos afectivos como para gestionar recursos relacionados a las remesas. El medio que más utilizan es el teléfono fijo (63%) y el celular (56%), además del Internet, la correspondencia con viajeros y el correo postal (ver cuadro 39). A nivel de municipios el uso del teléfono fijo en casa, vecino u Hondutel es más alto en Alauca, Morocelí, Trojes, Puringla y Teupasenti. El celular es muy importante en los municipios de La Paz. El Internet se demanda más en Trojes, San José, Morocelí y Puringla, esta demanda de Internet es más de telefonía internacional por IP.

Cuadro 39. Medio utilizado para comunicarse con los migrantes según municipios

Municipios	Porcentaje				
	Teléfono	Internet	Correo postal	Viajeras(os)	Celular
Trojes	69.2	42.3	23.1	11.5	53.8
Alauca	100.0	16.0	16.0		12.0
Teupasenti	76.9	19.2	3.8		34.6
Morocelí	80.8	26.9	15.4		26.9
Chinacla	28.0	8.0	4.0	32.0	92.0
Puringla	68.0	24.0	16.0	32.0	60.0
Santa Ana	20.0		4.0	16.0	84.0
San José	58.6	31.0	13.8	44.8	82.8
<i>Total</i>	<i>62.8</i>	<i>21.3</i>	<i>12.1</i>	<i>17.4</i>	<i>56.0</i>

Entre los familiares de los migrantes hay un 30% que utiliza de dos a cinco medios para establecer comunicación con sus parientes en el extranjero. Pero el acceso a los mismos se da en diferentes espacios geográficos, siendo la aldea (44.4%) el lugar de acceso más inmediato, seguido por el casco o cabecera municipal (29%) y luego otro municipio del mismo u otro departamento.



Otro aspecto es que el lugar de acceso a medios de comunicación esta relacionado a quien dispone o es el propietario de este medio, es así que el acceso a un teléfono fijo se tiene más a nivel de la aldea que el casco municipal; a un teléfono fijo de un vecino o familiar se accede en otros municipios; el teléfono

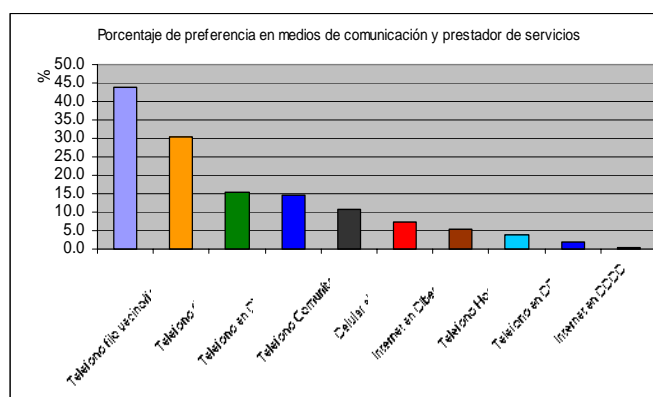
de Hondutel en otro municipio distinto al de su residencia; el teléfono comunitario se accede más en el caso municipal; telefonía por IP en Ciber Cafés de otros municipios; telefonía por IP en CCCC en el casco municipal al igual que Internet; el acceso a celular propio o alquilado se realiza más a nivel de las aldeas (cuadro 40). Es decir que hay una preeminencia por contar con los servicios en la misma comunidad de residencia o en la casa, lo que indica que una oferta de servicios de comunicación por los CMCT debería apuntar a la comunidad ya que las opciones privadas actuales aunque son de alto costo sustituyen la carencia en lo local o familiar.

Cuadro 40. Medio y lugar de acceso a comunicación de los familiares de migrantes por municipio

Medio de comunicación	Lugar de acceso:			Total
	Aldea	Casco municipal	Otro municipio	
Teléfono fijo propio	68.8	31.3		100.0
Teléfono fijo vecino/familiar	17.2	29.7	53.1	100.0
Teléfono Hondutel	12.5	12.5	75.0	100.0
Teléfono Comunitario	40.9	54.5	4.5	100.0
Teléfono en Ciber Café	3.3	16.7	80.0	100.0
Teléfono en CCCC		75.0	25.0	100.0
Internet en Ciber Café	8.3	50.0	41.7	100.0
Internet en CCCC		100.0		100.0
Celular propio	75.0	23.9	1.1	100.0
Celular alquilado	50.0	35.7	14.3	100.0
Total	44.4	29.0	26.5	100.0

4.3.4a. Frecuencia del uso de medios de comunicación

A la par del acceso a los medios de comunicación se encuentra la frecuencia de su uso. Un 62% de familiares de migrantes demandan medios de comunicación de forma semanal (37.5%) y quincenal (24.5%); hay un 28% que su frecuencia de demanda de medios de comunicación, es mensual. Por tipo de medios de comunicación la mayor frecuencia semanal se da en el teléfono celular y fijo propio; quincenalmente es más frecuente el uso del teléfono comunitario y de Hondutel, y mensual lo hacen para telefonía por IP en Ciber cafés y CCCC (ver detalles en el cuadro 41).



Estas frecuencias están determinadas por la tenencia propia del medio, el acceso espacial, la calidad y el costo de estos medios de comunicación. Obsérvese en la

gráfica la combinación de medios utilizados por las familias de los migrantes, comenzando con el celular propio, fijo de un familiar o vecino, fijo propio, quedando por último la telefonía por IP e Internet en los CCCC.

Cuadro 41. Frecuencia de uso de los medios de comunicación de las familias con sus parientes emigrados

<i>Medio de comunicación</i>	<i>Porcentaje de comunicación:</i>					
	<i>Semanal</i>	<i>Quincenal</i>	<i>mensual</i>	<i>2 meses</i>	<i>Año</i>	<i>Total</i>
Teléfono fijo propio	53.1	25.0	15.6		6.3	100.0
Teléfono fijo vecino/familiar	20.6	20.6	36.5	19.0	3.2	100.0
Teléfono Hondutel		37.5	37.5	12.5	12.5	100.0
Teléfono Comunitario	22.7	50.0	18.2	4.5	4.5	100.0
Teléfono en Ciber Café	16.7	16.7	60.0	3.3	3.3	100.0
Teléfono en CCCC	25.0		50.0	25.0		100.0
Internet en Ciber Café	18.2	27.3	45.5	9.1		100.0
Internet en CCCC			100.0			100.0
Celular propio	61.5	22.0	14.3	2.2		100.0
Celular alquilado	33.3	33.3	26.7	6.7		100.0
<i>Total</i>	37.5	24.5	28.2	7.2	2.5	100.0

434b. Tiempo de demanda de medios de comunicación por receptoras de remesas

Esta diversidad de medios y frecuencias de medios de comunicación por parte de las familias receptoras de remesas se resume en un promedio de 1.92 llamadas por mes. El promedio de llamadas más alto por mes se da con teléfono celular y cada llamada tiene una duración promedio de 23.16 minutos, el teléfono fijo propio con 2.79 llamadas por mes tienen una duración de 27.34 minutos la llamada, las 2.12 llamadas en los comunitarios en promedio es utilizado por 19.7 minutos. Más detalles para los demás medios de comunicación en el cuadro siguiente.

Cuadro 42. Tiempo por llamada de los familiares de migrantes según medios de comunicación

<i>Medio</i>	<i>Usuarios</i>	<i>Llamadas Pro1/2 mensual</i>	<i>Promedio minutos por llamada</i>	<i>Std. Dev. Minutos x llamada</i>
Teléfono fijo propio	18	2.79	27.34	17.76
Teléfono fijo vecino/familiar	33	1.70	20.89	13.82
Teléfono Hondutel	7	1.20	15.25	8.56
Teléfono Comunitario	20	2.12	19.68	9.64
Teléfono en Ciber Café	29	1.62	21.41	14.32
Teléfono en CCCC	4	1.63	9.50	7.59
Internet en Ciber Café	11	1.77	26.58	18.79
Internet en CCCC	1	1.00	10.00	
Celular propio	73	3.05	23.16	19.63
Celular alquilado	11	2.30	16.33	13.69

Paradójicamente el precio promedio por minuto es más alto para quienes son usuarios de teléfono de Hondutel, fijo de familiar o vecino y fijo propio, en contraste con el teléfono celular (detalles en el cuadro 43). El costo más bajo se dio en la telefonía por IP. En relación al gasto mensual por los medios de comunicación en promedio la muestra invierte aproximadamente 83,437.5 lempiras. Los gastos más altos se dan en teléfono celular propio, debido a un mayor número de usuarios. Le siguen los gastos en teléfono fijo familiar y propio. En resumen 207 usuarios de distintos medios de comunicación se gastan al año más o menos un millón de lempiras.

Cuadro 43. Demanda de servicios de comunicación por familiares de migrantes

<i>Medio</i>	Usuarios	Llamadas Pro1/2 mensual	Tiempo Pro1/2 mensual	Precio Pro1/2 por minuto	Total Lps Mensual	Total Lps. Anual
Teléfono fijo propio	18	2.79	27.34	13.2	11,425.20	137,102.40
Teléfono fijo vecino/familiar	33	1.70	20.89	14.3	13,435.17	161,222.04
Teléfono Hondutel	7	1.20	15.25	15.3	1,128.41	13,540.92
Teléfono Comunitario	20	2.12	19.68	9.2	7,690.50	92,286.00
Teléfono en Ciber Café	29	1.62	21.41	3.8	3,828.25	45,939.00
Teléfono en CCCC	4	1.63	9.50	3.5	357.50	4,290.00
Internet en Ciber Café	11	1.77	26.58	4.6	2,009.95	24,119.40
Internet en CCCC	1	1.00	10.00	3.0	30.00	360.00
Celular propio	73	3.05	23.16	8.8	41,187.58	494,250.96
Celular alquilado	11	2.30	16.33	9.0	2,345.00	28,140.00
Total		1.92			83,437.56	1,001,250.72

Una proyección al total de familiares de migrantes nos da como resultado que mensualmente invierten 886,898.2 lempiras, que al año suman 10.5 millones de lempiras (US\$ 552,303.8) en gastos por comunicación de teléfono e Internet. Estos gastos equivalen a un 16% de las remesas recibidas en estos 8 municipios, es decir que el 7.3 a 8.5% de las remesas recibidas por las familias receptoras se gasta en telefonía celular, de 6.8 a 7.8% queda en manos de Hondutel, y 0.83 a 0.96% se gasta en Internet.

Con respecto al gasto total en los medios de comunicación, el 45% de los gastos correspondió a pagos de celulares propios, como compra de tarjetas para recibir llamadas; un 18.5% fueron gastados en teléfono propio, en este caso por pago de llamadas; en tercer lugar los pagos por llamadas en teléfonos de amigos, vecinos o familiares (17%) por alquiler y costo de tiempo de la llamada; los gastos en teléfono comunitario también es relevante ocupando el cuarto lugar con el 7.8% de los gastos. Del negocio de telefonía e Internet, los CCCC apenas participan con un 0.25% del total. Más detalles en el siguiente cuadro.

Cuadro 44. Gastos en medios de comunicación por familias de migrantes

<i>Medio</i>	Frecuencia	Lps. Mensual	Lps. Anual	Porcentaje
Celular propio	634	395,309.21	4,743,710.56	45.21
Teléfono fijo propio	161	162,332.95	1,947,995.36	18.56

Teléfono fijo vecino/familiar	295	149,031.41	1,788,376.92	17.04
Teléfono Comunitario	179	68,380.44	820,565.29	7.82
Celular alquilado	98	33,229.27	398,751.26	3.80
Teléfono en Ciber Café	259	31,550.66	378,607.88	3.61
Teléfono Hondutel	63	17,503.63	210,043.61	2.00
Internet en Ciber Café	98	14,938.09	179,257.07	1.71
Teléfono en CCCC	36	1,937.36	23,248.35	0.22
Internet en CCCC	9	268.10	3,217.17	0.03
Total	1832	874,481.12	10,493,773.46	100.00
US\$		46,025.32	552,303.87	

A nivel de los municipios, las familias receptoras de remesas se gastan anualmente en promedio 1.3 millones de lempiras en servicios de comunicación. Los mayores gastos se registran en San José con 2.3 millones de lempiras anuales. (Ver cuadro siguiente).

Cuadro 45. Gastos en medios de comunicación por familiares de migrantes según municipios

Municipio	Mensual Lps	Anual Lps.	Porcentaje
San José	195,371.64	2,344,459.73	22.34
Teupasenti	128,296.49	1,539,557.82	14.67
Alauca	107,062.10	1,284,745.20	12.24
Morocelí	102,740.04	1,232,880.46	11.75
Puringla	94,508.00	1,134,095.97	10.81
Chinacla	92,519.52	1,110,234.27	10.58
Trojes	84,183.96	1,010,207.51	9.63
Santa Ana	69,799.38	837,592.58	7.98
Total Lempiras	874,481.13	10,493,773.54	100.00
Dólares	46,025.32	552,303.87	

Del gasto por medios de comunicación según municipios, en el caso de Trojes la telefonía celular significó 44% del gasto, seguido del teléfono fijo propio con 24% y del fijo de vecinos que sumó 15.5%. En Alauca destaca el consumo en teléfono fijo propio y del vecino. En Teupasenti el teléfono celular propio y el fijo propio. En Morocelí la demanda es mayor en teléfono fijo del vecino o familiar y el fijo propio. En Chinacla la preferencia por acceso es preeminente el teléfono celular propio. Las familias de Puringla acceden más al teléfono celular propio y alquilado seguido del fijo propio. En Santa Ana, las familias casi en exclusiva hacen uso del teléfono celular propio con señal de El Salvador. San José demanda telefonía celular en el propio hogar, seguido del uso del teléfono comunitario. La telefonía por Internet en un Ciber Café se destaca en Morocelí, Teupasenti y Trojes. Más detalles en el siguiente cuadro.

Porcentaje del gasto total en medios de comunicación por familiares de migrantes según municipios

Municipio	Porcentaje del gasto en teléfono:						% del gasto en internet		% del gasto en celular		Total
	fijo propio	fijo del vecino	Hondutel	Comunitario	Ciber café	CCCC	Ciber café	CCCC	Propio	Alquilado	
Trojes	24.06	15.52	6.57	-	4.46	-	5.50	-	43.90	-	100.00
Alauca	44.27	34.93	4.91	5.15	3.03	-	-	-	7.71	-	100.00
Teupasenti	34.90	12.85	-	5.30	4.96	1.35	0.44	-	40.20	-	100.00
Morocelí	17.08	60.19	2.29	-	11.36	0.04	1.63	-	-	7.41	100.00
Chinacá	-	3.03	1.45	6.63	0.53	0.06	-	0.29	88.01	-	100.00
Puringla	13.68	8.69	2.13	8.87	3.80	-	5.82	-	37.04	19.97	100.00
Santa Ana	2.66	-	-	0.20	0.73	-	-	-	95.80	0.61	100.00
San José	9.00	4.72	0.51	21.20	0.99	0.06	1.32	-	58.98	3.24	100.00
Total	18.56	17.04	2.00	7.82	3.61	0.22	1.71	0.03	45.21	3.80	100.00

4.4 Oportunidades y condiciones de los CCCC en el marco de la migración y remesas

A partir de la identificación de los diversos servicios de tecnologías informáticas y de comunicación que demandan las familias receptoras de remesas y la diversa oferta de servicios por parte de los Centros Comunitarios de Comunicación y Conocimientos los miembros de los Comités Municipales de Conocimientos y Tecnologías junto con receptoras y receptores de remesas se reunieron para explorar que servicios son los deseados desde las familias y que capacidades existen en los Centros para satisfacerlos.

Estas propuestas presupone la toma de decisiones desde los CMCT para la oferta de servicios de comunicación e informática, como compra de equipo de bajo costo y acondicionamiento de infraestructura para la prestación del o los servicios. Asimismo, implica la contratación de servicios de comunicación como telefonía y por parte de ACYECOP/COHCIT el mejoramiento o ampliación del ancho de banda para la eficiencia y calidad de los servicios de comunicación con voz e imagen y de telefonía de voz por IP. A continuación se describen algunas propuestas de los receptores de remesas en conjunto con miembros de los CMCT de los municipios del estudio.

Oportunidades y condiciones en los CCCC para impactar en los receptores y remitentes de remesas

Municipios	Demanda		Condiciones		Oportunidades
	Actual	Potencial	Actuales	Demandadas	
Chinacla	<ul style="list-style-type: none"> Llamadas a través de internet 	<ul style="list-style-type: none"> Llamadas nacionales e internacionales por 	<ul style="list-style-type: none"> Con el apoyo de Proyecto El Puente se atiende un grupo de 6 familias para que se comuniquen con sus parientes, pero solo los días domingos No se presta el servicio no se 	<ul style="list-style-type: none"> Ampliar el servicio a todas las familias interesadas en el servicio, pero es necesario ampliar el ancho de banda Hacer las gestiones para 	<ul style="list-style-type: none"> Mayores ingresos para el CCCC, ahorro para los usuarios al ofrecer un servicio permanente y de calidad. Generación de ingresos para el centro, ahorro de tiempo y

		<p>teléfono fijo</p> <ul style="list-style-type: none"> • Información sobre envío de remesas 	<p>dispone de línea telefónica.</p> <ul style="list-style-type: none"> • Se cuenta con servicio de Internet 	<p>la instalación del servicio.</p> <ul style="list-style-type: none"> • Promover el servicio en la comunidad y establecer alianza con los entes financieros para que los familiares que reciben remesas tengan acceso a información 	<p>dinero para los usuarios.</p> <ul style="list-style-type: none"> • Mas usuarios demandando servicios del centro
San José	<ul style="list-style-type: none"> • Capacitación en internet a personas mayores • Telefonía internacional • Internet permanente 	<ul style="list-style-type: none"> • Capacitación en internet a personas mayores • Telefonía internacional • Internet permanente 	<ul style="list-style-type: none"> • Solo se ofrece capacitación a jóvenes con becas PRAF • Se ofrece el servicio pero con horarios restringidos • El servicio es en ciertas horas se cae el sistema 	<ul style="list-style-type: none"> • Promover el servicio involucrando familias con migrantes • Compra de equipo y acondicionamiento de local mejorar ancho de banda • Ampliar ancho de banda y establecer 	<ul style="list-style-type: none"> • Mas ingresos para el CCC, y mejores oportunidades para las familias con migrantes • Mas ingresos para el CCCC ahorro de tiempo y dinero para las familias de los migrantes • Mas ingresos y ofrecer mejor servicio y precio a los usuarios

				variedad de horarios	
Santiago de Puringla	<ul style="list-style-type: none"> Llamadas a través de internet 	<ul style="list-style-type: none"> Llamadas a través de internet Telefonía para llamadas nacionales Información sobre envío de remesas 	<ul style="list-style-type: none"> Insuficiente ancho de banda, se realizaron algunas pruebas pero no funciono el servicio Se cuenta con equipo 	<ul style="list-style-type: none"> Ampliar el ancho de banda Realizar gestiones para la instalación de líneas. Promover el servicio con entes financieros 	<ul style="list-style-type: none"> Mas ingresos para el CCCC, y mejores precios para los usuarios Mas ingresos para el CCCC, mejores oportunidades para la población al disponer de teléfono en la comunidad
Santa Ana	<ul style="list-style-type: none"> Cursos de computación 	<ul style="list-style-type: none"> Cursos de computación a la población de las aldeas. Telefonía Internacional 	<ul style="list-style-type: none"> Con el equipo existente solo se ofrece capacitación a estudiantes del PRAF. Ancho de Banda Insuficiente 	<ul style="list-style-type: none"> Establecer horarios y asignación de equipo para otros segmento de la población Ampliar el ancho de banda 	<ul style="list-style-type: none"> Mas ingresos para el CCCC, mejores oportunidades para las usuarios Más ingresos para el CCCC, y ahorro de tiempo y dinero para las familias con migrantes.
Trojes	<ul style="list-style-type: none"> Telefonía por 	<ul style="list-style-type: none"> Telefonía por internet 	<ul style="list-style-type: none"> Problemas de 	<ul style="list-style-type: none"> Compra de 	<ul style="list-style-type: none"> Mas ingresos para el CCCC,

	internet		conectividad ancho de banda insuficiente	equipo para telefonía ampliar ancho de banda y construcción de cabinas especiales para mayor privacidad	beneficios económicos para los usuarios, mas frecuencia y tiempo para las familias de comunicarse con los parientes
Moroceli	<ul style="list-style-type: none"> • Servicios de llamadas por internet 	<ul style="list-style-type: none"> • Servicios de llamadas por internet • Uso de cámara web 	<ul style="list-style-type: none"> • Se ofrece el servicio solamente el día domingo, hay problemas de conectividad • El CCCC cuenta con cámara web pero no ofrecen el servicio ancho de banda insuficiente 	<ul style="list-style-type: none"> • Ampliar ancho de banda, construcción de cabinas privadas • Mejorar ancho de banda para obtener mejor conectividad 	<ul style="list-style-type: none"> • Mayores ingresos para el CCCC fomentar la comunicación entre los migrantes y sus familiares • Mayores ingresos para el CCCC, ampliar los servicios y ofrecer un mejor precio a los usuarios
Teupasenti	<ul style="list-style-type: none"> • Cursos de computación • Telefonía 	<ul style="list-style-type: none"> • Cursos de computación a la población de las aldeas. • Telefonía Internacional 	<ul style="list-style-type: none"> • Con el equipo existente solo se ofrece capacitación a estudiantes del PRAF. • Ancho de Banda 	<ul style="list-style-type: none"> • Establecer horarios y asignación de equipo para otros segmento de la población • Ampliar el 	<ul style="list-style-type: none"> • Mas ingresos para el CCCC, mejores oportunidades para las usuarios • Mas ingresos para el CCCC,

	Internacional		Insuficiente	ancho de banda	y ahorro de tiempo y dinero para las familias con migrantes.
Alauca	<ul style="list-style-type: none"> • Capacitación en el uso de Internet a familiares de los migrantes • Telefonía internacional • información sobre remesas • Internet con 	<ul style="list-style-type: none"> • Capacitación en el uso de Internet a familiares de los migrantes • Telefonía internacional • Información sobre remesas • Internet con cámara 	<ul style="list-style-type: none"> • El centro dispone de equipo para las capacitaciones • El CCCC no cuenta con este servicio por lo que se hace necesario mejorar las condiciones del local • Establecer alianza con los entes financieros para crear sistema de consulta con acceso para las familias que reciben remesas • El CCCC cuenta 	<ul style="list-style-type: none"> • Promover el servicio de capacitación y establecer horarios de atención a los usuarios • Brindar un servicio privado y con horarios flexibles, ampliar el ancho de banda • Promover este servicio con las familias de migrantes y crear las cunetas de correo. • Mejorar en 	<ul style="list-style-type: none"> • Mas ingresos para el CCCC y mejores oportunidades para la población de capacitarse • Mayores ingresos para el CCCC y mas beneficio para los usuarios • Captar mas recursos para el CCCC ofrecer un mejor servicio a los usuarios ahorrándoles dinero y tiempo • Mas ingresos para el CCCC,

	cámara web	web	con cámara web y el servicio de Internet pero el ancho de banda es insuficiente	ancho de banda promover el servicio con los futuros usuarios (familias de los migrantes)	mas oportunidades para los usuarios de mantener comunicación con sus parientes
--	------------	-----	---	--	--

Escenario 1. En el cuadro siguiente se hace un ensayo numérico de los ingresos potenciales de los CCCC por municipio por la prestación del servicio de telefonía. Aquí se asume que un 2 por ciento de la población total de cada uno de los municipios y un 50 por ciento de las familias con emigrantes hará uso del servicio a implementar en los CCCC, el tiempo promedio mensual, un costo por tarjeta telefónica y un precio por minuto vendido que daría como resultado ingresos promedios netos aproximados a 100,400.00 lempiras anuales. Además al ampliar el ancho de banda se mejoran otros servicios como uso de cámara Web, y conexión a internet lo que fortalece la sostenibilidad al ofrecer mejor calidad de servicio que la competencia en los lugares donde esta existe.

Oportunidades Expresadas cuantitativamente comunicación vía internet para la población y familias con emigrantes

Municipios	Llamadas Internet un 2% de la población total y 75% de familias con emigrantes	Tiempo mensual por familia	Costo por minuto compra de tarjeta Lps 0.64	Ancho de banda 64 Kbps de bajada y 265 de subida	Costo total para el CCCC	Precio de venta por Minuto de telefonía Lps	Venta total Lps	Utilidad neta mensual	Utilidad neta por año
San José	172 usuarios	15	1,651.20	2,079.00	3,730.20	2.5	6,450.00	2,719.80	59,421.60
	60 familias	20	768	-	768	2.5	3,000.00	2,232.00	
Alauca	144 usuarios	15	1,382.40	2,079.00	3,461.40	2.5	5,400.00	1,938.60	71,920.80
	109 familias	20	1,395.20		1,395.20	2.5	5,450.00	4,054.80	
Chinacía	123 usuarios	15	1,180.80	2,079.00	3,259.80	2.5	4,612.50	1,352.70	35,874.00
	44 familias	20	563.2		563.2	2.5	2,200.00	1,636.80	
Morocelí	315 usuarios	15	3,024.00	2,079.00	5,103.00	2.5	11,812.50	6,709.50	141,670.80
	137 familias	20	1,753.60		1,753.60	2.5	6,850.00	5,096.40	
Teupasentí	188 usuarios	15	1,804.80	2,079.00	3,883.80	2.5	7,050.00	3,166.20	116,560.80
	176 familias	20	2,252.80		2,252.80	2.5	8,800.00	6,547.20	
Santiago de Puringla	284 usuarios	15	2,726.40	2,079.00	4,805.40	2.5	10,650.00	5,844.60	135,756.00
	147 familias	20	1,881.60		1,881.00	2.5	7,350.00	5,464.40	
Trojes	352 usuarios	15	3,379.20	2,079.00	5,458.20	2.5	13,200.00	7,741.80	177,717.60
	190 familias	20	2,432.00		2,432.00	2.5	9,500.00	7,068.00	
Santa Ana	190 usuarios	15	1,824.00	2,079.00	3,903.00	2.5	7,125.00	3,222.00	64,555.20
	58 familias	20	742.4		742.4	2.5	2,900.00	2,157.00	
Total								66,956.40	803,476.80

Escenario 2. Se propone que los CMCT con los CCCC podrían participar en la oferta de servicios en los nichos de demanda ya dados, como, telefonía fija alquilada a vecinos o familiares, telefonía celular alquilada y de telefonía de voz por IP e Internet demandados a nivel del casco urbano, espacio de intervención del CCCC, y de otros municipios. Un 25% de participación en estos servicios los 8 CCCC podrían captar ventas al año alrededor de 1,096,788.00 lempiras (sin costos de conectividad y telefonía sumarían 970,846.00), en promedio 139,098.00 lempiras por CCCC. Asimismo ACTECOT / COHCIT tendría ventas anuales por conectividad sólo para este segmento de mercado por valor de 123,411.80 lempiras. Una proyección a los 122 CCCC las ventas bajo este mismo segmento alcanzaría la suma de 16.7 millones de lempiras y las ventas por conectividad de ACTECOP / COHCIT serían por alrededor de 1,882,030.00 lempiras anuales. En los cuadros siguientes, ver detalles por municipios del estudio y proyección a los 122 CCCC a nivel nacional.

Cuadro 48. Proyección de ingresos por telefonía IP en un 25% de demandas actuales en teléfono fijo y celular alquilado. (Lps.)

Municipios	Usuarios	Ventas en Lempiras		Llamadas mensuales			Costo conectividad		Costo telefonía	
		Mensual	Anual	Minutos	Numero	Precio	Mes	Anual	Mes	Anual
Trojes	40	4,184.01	50,208.15	21.93	1.46	3.25	1,285.5	15,426.5	20.49	245.86
Alauca	76	7,363.47	88,361.60	14.69	1.76	3.75	1,285.5	15,426.5	16.54	198.53
Teupasenti	45	8,997.29	107,967.50	21.61	2.33	4.00	1,285.5	15,426.5	32.22	386.61
Morocelí	80	16,096.90	193,162.77	25.91	2.21	3.50	1,285.5	15,426.5	36.60	439.16
Chinacla	49	4,060.55	48,726.60	17.64	2.01	2.33	1,285.5	15,426.5	22.69	272.31
Puringla	125	24,492.47	293,909.69	25.21	1.83	4.25	1,285.5	15,426.5	29.48	353.76
Santa Ana	60	5,293.80	63,525.60	19.61	1.50	3.00	1,285.5	15,426.5	18.82	225.87
San José	107	20,910.56	250,926.67	19.08	2.79	3.67	1,285.5	15,426.5	34.00	408.04
<i>Total</i>	<i>583</i>	<i>91,399.05</i>	<i>1,096,788.58</i>	<i>21.29</i>	<i>2.12</i>	<i>3.51</i>	<i>10,284.3</i>	<i>123,411.8</i>	<i>210.84</i>	<i>2,530.13</i>

Cuadro 49. Ventas e ingresos proyectados para un 25% de usuarios receptores de remesas

Municipios	Usuarios	Ventas en Lempiras		Ingresos después de costos
		Mensual	Anual	
Trojes	40	4,184.01	50,208.15	34,535.81
Alauca	76	7,363.47	88,361.60	72,736.60
Teupasenti	45	8,997.29	107,967.50	92,154.41
Morocelí	80	16,096.90	193,162.77	177,297.13

Chinacla	49	4,060.55	48,726.60	33,027.81
Puringla	125	24,492.47	293,909.69	278,129.45
Santa Ana	60	5,293.80	63,525.60	47,873.25
San José	107	20,910.56	250,926.67	235,092.15
Total	583	91,399.05	1,096,788.58	970,846.61

Cuadro 50. Proyección 122 CCCC a nivel nacional y venta de conectividad (Lps.)

Descripción	Unidades	Ventas brutas (Lps.)		Ventas después de costos Tic`s
		Mensual	Anual	
122 CCCC	8,888	1,393,835.5	16,726,025.9	14,805,410.9
Conectividad Kbps	4,148	156,835.9	1,882,030.6	

Cualquiera de los escenarios propuestos requerirá de una serie de cambios en la toma de decisiones, relacionada a compra de servicios telefónicos, conectividad e infraestructura y la definición de una estrategia de publicidad. Hasta el momento los CMCT aparentemente mantienen una actitud casi pasiva y de observación de lo que sucede a su alrededor en torno a la oferta de servicios de información y comunicación, parte de ello se puede constatar en el diálogo con las juntas directivas de los CMCT, quienes manifiestan no tener muy claro su independencia en la toma de decisiones con respecto al COHCIT y en segundo lugar que aseguran desconocer el alcance que les da el contar con una personería jurídica propia. Dada esta situación la competencia en el entorno y área de influencia de los CCCC ha ido creciendo, es notorio el surgimiento de Ciber Cafés, venta de telefonía celular y de teléfono fijo alquilado, tanto por empresas como por personas particulares. Es conocido de la capacidad instalada de los centros, su vínculo social y la capacidad de sus técnicos, pero en algunos casos, están quedando fuera del mercado competitivo de servicios de tecnologías, un ejemplo se nota en este estudio donde de un 100% del mercado, teniendo a los receptores de remesas como demandantes, los CCCC a penas están participando con un 0.25% del mismo. Para incrementar su participación requerirá de 1) una campaña de publicidad orientada a esta población meta, 2) acuerdos o contratos de publicidad con entes financieros que intermedian remesas, 3) contar con una buena conectividad tanto de subida como de bajada a fin de garantizar la calidad de los servicios de Internet y telefonía por IP, 4) contratar servicios pagados de conectividad a ACTECOP / COHCIT para exigir pago por calidad, 5) contratar servicios de telefonía internacional para Internet, 6) comprar telefonía fija nacional para ofertar servicios de telefonía en comunidades bajo su cobertura, 7) mejorar infraestructura para la prestación de nuevos servicios, p.e. telefonía, Webcam o voz e imagen por Internet.

4.5 Conclusiones y recomendaciones

4.51. Conclusiones

Sobre la migración

- La migración es producto de las condiciones de pobreza debido a la falta de empleo e ingresos dignos. En el estudio el 54% de los emigrados salieron en el período 2002-2005.
- La migración está generando cambios en la estructura demográfica de los hogares, cambios en el tamaño y género. Además de responsabilidades en cuanto a la paternidad y la toma de decisiones en el hogar.
- El promedio de migrantes por familias es de 1.88 personas, 1.77 en El Paraíso y 2 en La Paz. Visto como un proceso acelerado de expulsión de población de familias enteras, que a la vez tiene implicaciones en el flujo de remesas.
- El estudio muestra que las remesas disminuyen en función del tiempo que el emigrado ya tiene en el extranjero. Dándose una relación inversa entre frecuencia de las remesas y el tiempo de la emigración, a mayor tiempo, menor es la frecuencia de la remesa.

Sobre remesas

- En promedio 2.13 personas por hogar reciben remesas. Es decir que el monto de las remesas se debe analizar en función del número de receptores de las mismas y del número de parientes emigrados por hogar.
- A nivel macro las remesas aumentan, debido a que aumenta el número de migrantes. Pero a nivel micro las remesas disminuyen a medida que aumenta el tiempo del emigrado, es este caso las familias para mantener el flujo de remesas tiene que “exportar” a más miembros de su familia.
- En promedio cada municipio recibe 443 mil dólares al año por remesas (en total los 8 municipios recibían US\$ 3.6 millones), este monto esta más asociado a la frecuencia del envío de los recién emigrados que a los montos enviados.
- Las familias receptoras de remesas reciben montos promedios a 145 y 168 dólares, que equivale a 2.2 salarios mínimos rurales bajo empleo permanente.
- El 85% de los receptores de remesas, del estudio, cobran sus remesas en otros municipios diferentes al de su residencia. Pero ya cooperativas de ahorro y crédito han incursionado en tres de estos municipios de El Paraíso y La Paz, con efectos en la disminución de los costos de gestión.

- Un 25% de los y las receptoras de remesas tienen que realizar dos o más intentos para hacer efectivas sus remesas. Hay casos como Alauca y Puringla donde 44% y 40% respectivamente de las receptoras tienen que hacer dos o más intentos de cobro.
- El costo de gestión de las remesas equivale entre el 6.1% y 22% de las remesas transferidas. Los mayores costos se dan en comunidades más distantes del lugar de cobro dada la baja cobertura de los intermediadores de remesas y al número de intentos de gestión que se realicen.
- El número de intentos de gestión es el multiplicador del costo de gestión de las remesas, por lo que las remesas recibidas está determinada por la fórmula siguiente: $R_r = R_e - (C_{Gr} * N_i)$ donde si N_i aumenta entonces R_r disminuye. (R_r remesa recibida por el o la receptora una vez deducidos los G_{Cr} ; R_e remesa enviada por el remitente, G_{Cr} costo de gestión de remesas y N_i el número de intentos para hacer efectiva la remesa).

Intermediación financiera

- Del total de entes financieros que prestan servicios en los municipios del estudio, sólo tres cooperativas de ahorro y crédito de 22 del sector social prestan servicios de intermediación de remesas en 3 de los 8 municipios. De los 5 bancos con presencia en los departamentos de El Paraíso y La Paz, sólo un banco en 1 de 8 municipios presta servicios de pago de remesas.
- Existe una baja bancarización de las remesas, muy pocos ahorrantes y demandantes de servicios por parte de los y las receptoras de remesas. No obstante se espera que con la participación de las cooperativas de ahorro y crédito este proceso se revierta, ya que las cooperativas a través de FACACH están disminuyendo los costos de transferencia y de gestión, p.e. en el 2004 de 32 millones de dólares que intermediaron, la transferencia y la gestión disminuyó en 2 millones de dólares.
- Según la CBS, bancos y cooperativas, no existen restricciones para quienes deseen realizar intermediación de remesas, sólo estar constituido legalmente y declarar situaciones de lavado de activos.

TIC`s y remesas

- Sólo un 46% de las familias receptoras de remesas demandaban algún servicio de los CCCC. El servicio más demandado fue el de fotocopiado (44%) e impresiones (23%).
- Los medios de comunicación más demandados por los familiares de migrantes son el teléfono no móvil (63%), el celular (56%) e Internet (21%). Un 27% de toda la demanda ocurre fuera del municipio donde opera el CCCC.

- Existe una demanda potencial, por bajo costo, para el Internet y telefonía voz por IP la cual está siendo cubierta por Ciber Cafés, tanto dentro como fuera de los municipios de los CCCC.
- Los gastos en medios de comunicación por los familiares de migrantes significan el 16% de sus remesas totales recibidas. Estos gastos equivalen a 10.4 millones de lempiras anuales y de estas compras totales los CCCC sólo participan de un 0.25 por ciento.
- Las familias realizan en promedio 1.92 llamadas al mes, consumen en promedio 19 minutos por llamada y pagan en promedio 9.59 lempiras por minuto, por lo que se gastan en promedio 349.60 lempiras al mes.

Generales

- Las familias tienen en promedio 1.88 migrantes y 2.13 son receptores de remesas por hogar. Los montos promedio enviados eran de 145 a 168 dólares que equivale a 2.2 salarios mínimos rurales en empleos permanentes.
- El monto total de remesas recibidas en los 8 municipios equivale alrededor de 3.6 millones de dólares. Las familias se gastan en su gestión un 6.1% y en medios de comunicación un 16%.
- El negocio de los servicios de comunicación es de alrededor de 10.4 millones de lempiras, de los cuales los CCCC sólo participan en un 0.25 por ciento. Existen nichos inmediatos, para los CCCC, en el alquiler de teléfono fijo, alquiler de celular y telefonía de voz por IP.

4.52. Recomendaciones

Sobre los CMCT y CCCC

- Promover por la radio y cable local los servicios que actualmente tienen los CCCC y su filosofía de servicio comunitario. Asimismo revisar su capacidad instalada en función de una mayor demanda de uno u otro servicio. Además, tener una publicidad dirigida a madres, esposas y padres de migrantes para invertir en capacitación y uso de TIC`s.
- Establecer servicios que permitan a las familias y parientes emigrados mantener una comunicación más dinámica a fin de lograr una mayor identidad familiar y con ello las familias logren una continuidad en el flujo de remesas.
- Los CMCT deben de buscar contratos de publicidad con los bancos y cooperativas de ahorro y crédito y servir de puentes entre familiares receptores

y remitentes a fin de lograr impactos en la disminución de la transferencia y en el costo de gestión de las remesas.

- Los CMCT con los CCCC pueden incidir en la reducción del número de intentos para que las y los receptores hagan efectivas sus remesas a través del intercambio de información con los remitentes y receptores de remesas. En este sentido, cada Centro debe construir su propio portal o sitio Web especializado, que incluya información sobre el tema de migración y remesas, costos de transferencia, tipo de cambio, IPC, costo de gestión, cobertura de entes financieros, oportunidades de inversión, entre otros.
- Los CMCT deberían iniciar una campaña entre las familias de la comunidad y de los receptores de remesas en particular para abrirles cuentas de correo electrónico y al igual contactar a los remitentes de remesas para que los receptores puedan a través del e-mail confirmar el envío de remesas, mensaje que puede ser enviado por el mismo remitente desde el banco o por el mismo banco.
- Establecer una comunicación con los remitentes para tener efecto en opciones más baratas de envío, lo cual podría provocar incrementos en el monto de las remesas enviadas. Esta opción puede estar dentro de la estrategia de publicidad presentada a los entes financieros que intermedian remesas.
- Una mayor información y comunicación con los receptores podría disminuir o minimizar el multiplicador (N_i) del costo de gestión de las remesas e incrementar la remesa recibida ($R_r = R_e - (C_{Gr} * N_i)$).
- Los CMCT a través de los CCCC deberían ofrecer servicios de comunicación en comunidades de alta demanda dentro de sus municipios. Inicialmente servicios de telefonía por IP e Internet.
- Participar en la oferta de servicios en los nichos de demanda ya dados, como, telefonía fija alquilada a vecinos o familiares, telefonía celular alquilada y de telefonía de voz por IP e Internet demandados a nivel del casco urbano, espacio de intervención del CCCC, y de otros municipios. Un 25% de participación en estos servicios los 8 CCCC podrían captar ventas al año alrededor de 1,096,788.00 lempiras (sin costos de conectividad y telefonía sumarían 970,846.00) , en promedio 139,098.00 lempiras por CCCC. Asimismo ACTECOT / COHCIT tendría ventas anuales por conectividad sólo para este segmento de mercado por valor de 123,411.80 lempiras. Una proyección a los 122 CCCC las ventas bajo este mismo segmento alcanzaría la suma de 16.7 millones de lempiras y las ventas por conectividad de ACTECOP / COHCIT serían por alrededor de 1,882,030.00 lempiras anuales.